



Slimību profilakses un kontroles centrs

Duntes iela 22, Rīga, LV-1005, tālr. 67501590, fakss 67501591, e-pasts pasts@spkc.gov.lv

EPIDEMIOLOĢIJAS BIĻETENS

Nr. 52 (1813)

2022. gada 14. decembrī

Gripa un citas elpceļu infekcijas 2022.–2023. gada sezonā

Saturs

KOPSAVILKUMS PAR 2022. GADA 49. NEDĒĻU	1
GRIPA UN CITAS ELPCEĻU INFEKCIJAS AMBULATORAJĀS IESTĀDĒS	3
STACIONĒTIE PACIENTI GRIPAS GADĪJUMOS.....	6
VISPĀRĒJĀS UN PIRMSSKOLAS IZGLĪTĪBAS IESTĀŽU APMEKLĒJUMS.....	8
GRIPAS IZRAISĪTIE NĀVES GADĪJUMI.....	9
VIRUSOLOĢIJAS DATI.....	9
PVO EIROPAS REĢIONA GRIPAS UZRAUDZĪBAS TĪKLA INFORMĀCIJA	11
PAR GRIPAS MONITORINGU	14

KOPSAVILKUMS PAR 2022. GADA 49. NEDĒĻU

Saskaņā ar Ministru kabineta 2006. gada 21. novembra noteikumu Nr. 948 „Noteikumi par gripas pretepidēmijas pasākumiem”¹ 8.1 punktu un, balstoties uz 48. nedēļas monitoringa datiem, Slimību profilakses un kontroles centrs 8.12.2022. paziņoja par gripas epidēmijas sākumu.

2022. gada 49. nedēļā (5.12. – 11.12.) informācija par pacientu skaitu, kas vērsušies ambulatorajās ārstniecības iestādēs akūtu elpceļu infekciju gadījumos, saņemta no 41 ģimenes ārstu praksēs. Pacientu īpatsvars ar elpceļu infekcijām veido 33% no kopējā pacientu skaita, kas vērsušies ambulatorajās iestādēs 49. nedēļā (48. nedēļā – 30%).

Ar akūtu augšējo elpceļu infekcijas (turpmāk - AAEI) simptomiem kopā bija vērsušies 2 147 pacienti jeb vidēji 2901,2 uz 100 000 iedzīvotājiem (48. nedēļā - 2492,7 uz 100 000 iedz.). 2022. gada 49. nedēļā gripas intensitāte salīdzinājumā ar 48. nedēļu palielinājusies - 106,7 gadījumi uz 100 000 iedzīvotājiem (48. nedēļā - 64,9 uz 100 000 iedz.)

Ģimenes ārstu praksēs (ĢĀP) 2022. gada 49. nedēļā reģistrēti 79 klīniskie gripas gadījumi: 62 gadījumi Rīgā (229,9 gadījumi uz 100 000 iedz.), septiņi gripas gadījumi Daugavpilī (69,2 gadījumi uz 100 000 iedz.), seši gadījumi Jelgavā (176,4 uz 100 000 iedz.), trīs gripas gadījumi Jūrmalā (62,9 uz 100 000 iedz.) un viens gadījums Jēkabpilī (31,0 uz 100 000 iedz.).

¹„Noteikumi par gripas pretepidēmijas pasākumiem” <https://likumi.lv/ta/id/148626-noteikumi-par-gripas-pretepidemijas-pasakumiem>

Pneimoniju gadījumos vērsušies 78 pacienti jeb vidēji 105,4 uz 100 000 iedzīvotājiem (48. nedēļā 117,9 uz 100 000 iedz.). Augstāka saslimstība ar pneimoniju reģistrēta bērniem 5-14 gadu vecuma grupā (269,3 uz 100 000 iedz.).

No monitoringā iesaistītām stacionārām ārstniecības iestādēm tika ziņots par 29 hospitalizētiem pacientiem ar *gripu*: Rīgā (24), Daugavpilī (1) un Valmierā (4), kā arī tika ziņots par diviem stacionāriem pacientiem ar *gripas izraisītu pneimoniju* (Rīgā).

Kopā no monitoringā iesaistītajām slimnīcām saņemti 130 ziņojumi par stacionāriem pacientiem ar Covid-19 infekciju (48. nedēļā – 91 ziņojums).

VSIA “Paula Stradiņa Klīniskās universitātes slimnīcā” (PSKUS) dati tiek analizēti cita griezumā, smagu akūtu respiratoro infekciju (SARI) uzraudzības ietveros, apvienojot gripas, Covid-19 un RSV infekcijas uzraudzību. 49. nedēļā PSKUS kopā stacionāri 890 pacienti, no kuriem 35 bija ar SARI. 13 pacienti tika testēti uz gripu, no kuriem 2 (15,4%) bija pozitīvi, 27 pacienti tika testēti uz SARS-CoV-2, no kuriem 6 (22,2%) bija pozitīvs rezultāts. Intensīvas terapijas nodaļā 49. nedēļā tika stacionāri 2 SARI pacienti (48. nedēļā - 6 pacienti) un reģistrēti 4 nāves gadījumi pacientiem ar SARI (48. nedēļā – 12 gadījumi).

Vispārējās izglītības iestādes apmeklēja vidēji 85,6% skolēnu un pirmsskolas iestādes apmeklēja vidēji 58,5% reģistrēto bērnu (48. nedēļā respektīvi 85,3% un 63,4%).

Virusoloģijas dati

SIA “Rīgas Austrumu klīniskās universitātes slimnīca” (RAKUS) Nacionālā mikrobioloģijas references laboratorijā (NMRL) 2022. gada 49. nedēļā izmeklēti 352 klīniskie paraugi. No 21 *A tipa* gripas pozitīviem paraugiem, noteikti 9 *A tipa* gripas vīrusu apakštīpi. Pieci raksturoti kā *A/H3* un četri paraugi raksturoti kā *A/H1pdm09*.

30 paraugi saņemti no BKUS “Torņakalns” apakštīpu noteikšanai. 18 paraugiem noteikts *A/H3* apakštīps, sešiem – *A/H1pdm09* apakštīps, viens paraugs pieder *B/Victoria* līnijai. Savukārt pieciem paraugiem apakštīpu noteikt nebija iespējams sakarā ar vīrusu zemo koncentrāciju paraugā.

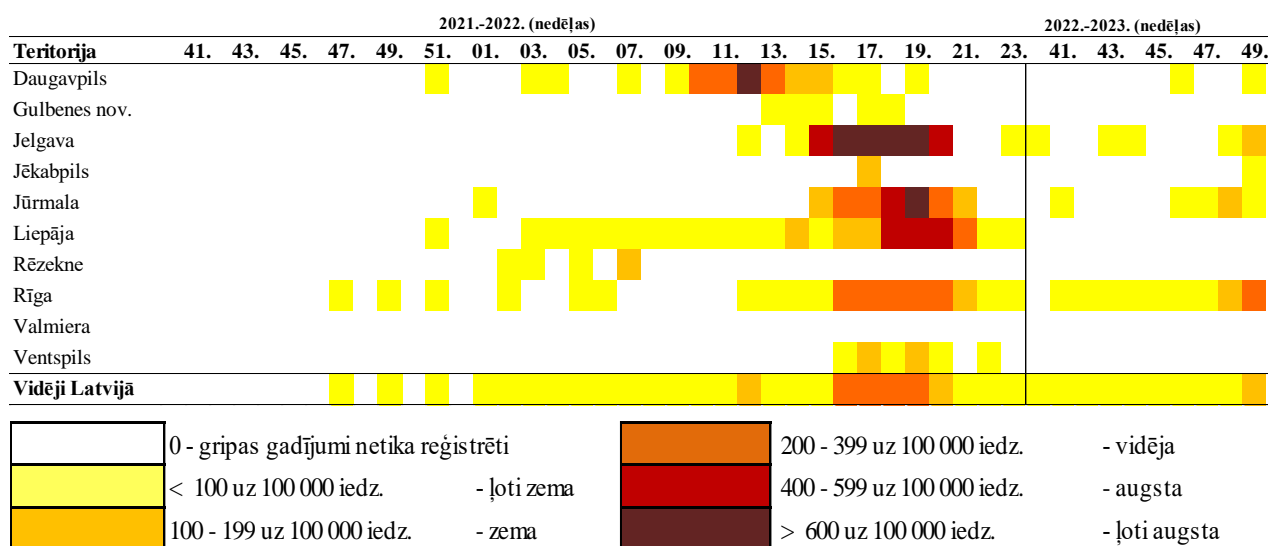
109 gadījumos konstatēti šādi elpceļu vīrusi: rinovīrusi (23), adenovīrusi (10), enterovīrusi (3), bokavīrusi (5), respiratori sincitiālie vīrusi (RSV) (49), sezonālie koronavīrusi (2), cilvēka metapneimovīruss (hMPV) (10), paragripas I tipa vīruss (1), paragripas III tipa vīruss (1) un paragripas IV tipa vīruss (5).

49. nedēļā Latvija laboratoriski apstiprināti 2 842 Covid-19 gadījumi, kas ir par 3,1% vairāk nekā 48. nedēļā. SARS-CoV-2 pozitīvo paraugu īpatsvars ir bijis 20,6%, kas ir par 3,5% lielāks nekā 48. nedēļā.

GRIPA UN CITAS ELPCEĻU INFEKCIJAS AMBULATORAJĀS IESTĀDĒS

Gripas intensitāte administratīvajās teritorijās 2021.–2022. un 2022.–2023. gada sezonā

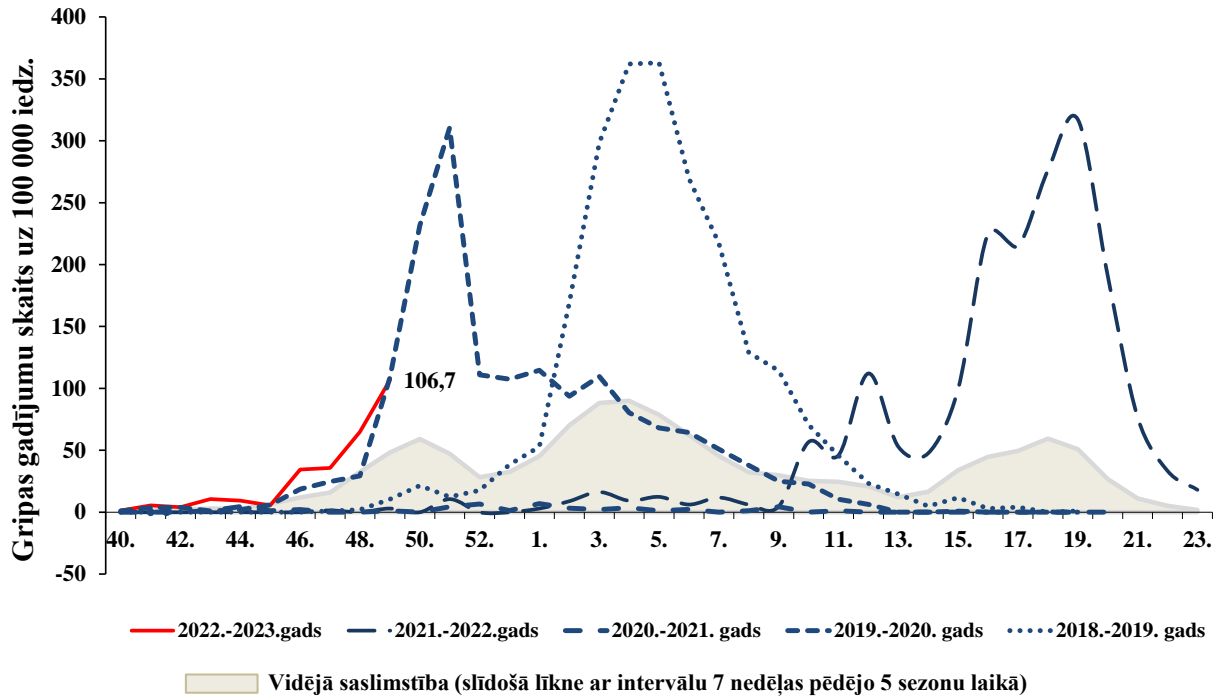
2022. gada 49. nedēļā ģimenes ārsta prakses kopā paziņoja par 79 klīniski apstiprinātiem gripas gadījumiem. Gripas klīniskie gadījumi reģistrēti: Rīgā 62 gadījumi (229,9 gadījumi uz 100 000 iedzīvotājiem), septiņi gripas gadījumi Daugavpilī (69,2 uz 100 000 iedz.), seši gadījumi Jelgavā (176,4 uz 100 000 iedz.), Jūrmalā trīs gadījumi (62,9 uz 100 000 iedz.) un Jēkabpilī viens gadījums (31,0 uz 100 000 iedz.).



Gripas intensitāte 2022.–2023. gada un iepriekšējās sezonās

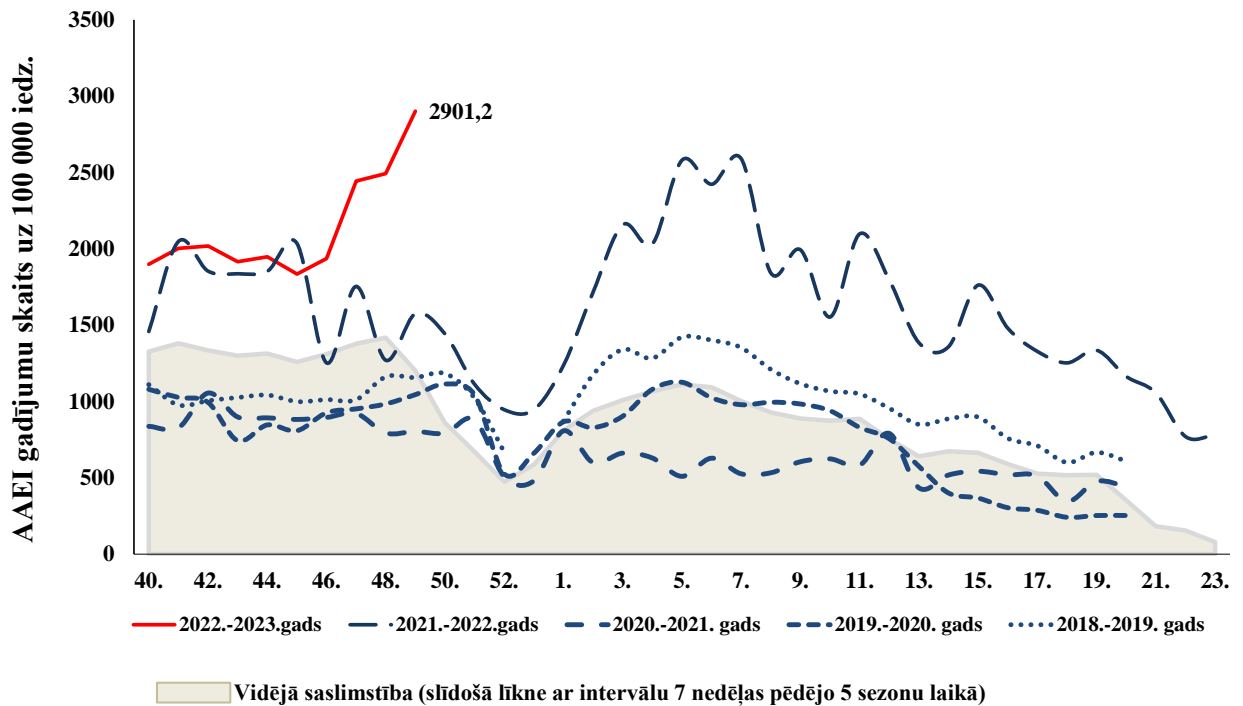
Kopš sezonas sākuma (2022. gada 40. nedēļa) Latvijā gripas intensitāte bija ļoti zema, taču augstāka nekā pagājušajā 2021. – 2022. gada sezonā attiecīgajā laika periodā. 2022. gada

48. nedēļā vidēja gripas intensitāte ievērojami palielinājās un pārsniedza bāzes līmeni. Tika paziņots par gripas epidēmijas sākumu. 2022. gada 49. nedēļā vidējai gripas intensitātei ir vērojams pieaugums, reģistrēti 106,7 gadījumi uz 100 000 iedzīvotājiem (48. nedēļā – 64,9 uz 100 000 iedzīvotājiem).



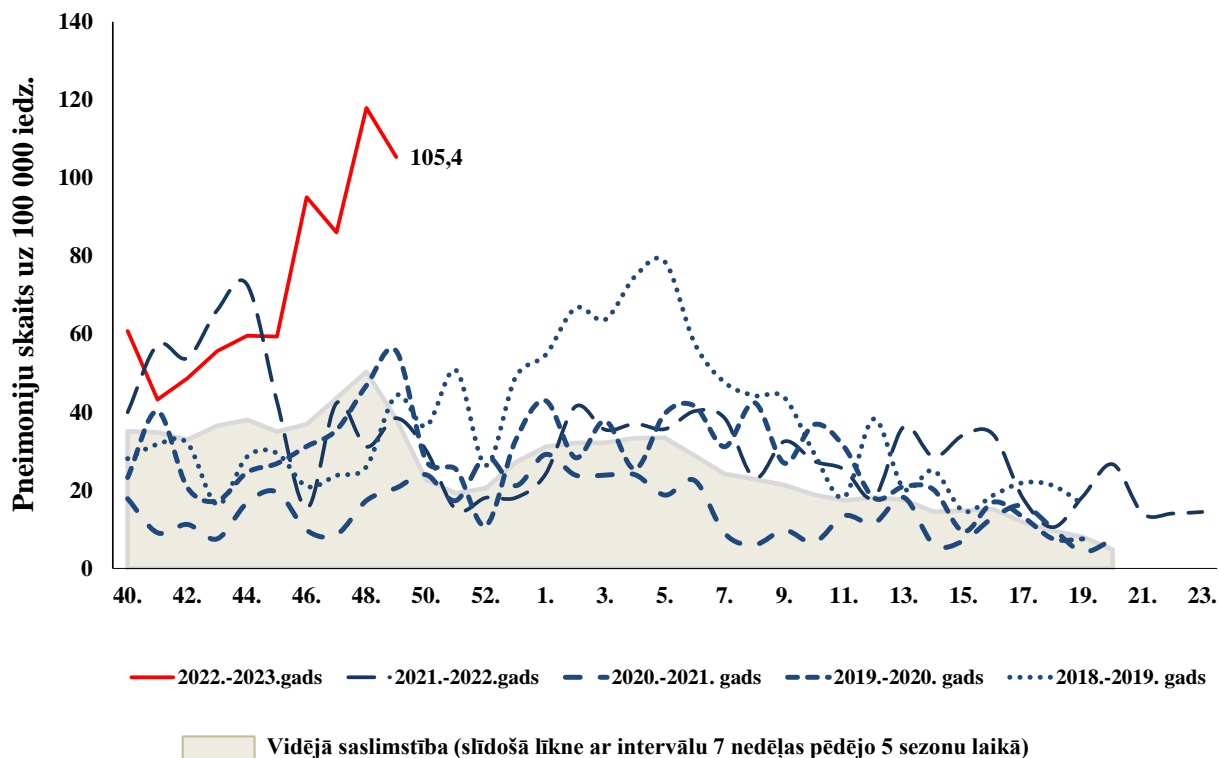
Akūtas augšējo elpceļu infekcijas (AAEI) 2022.–2023. gada un iepriekšējās sezonās

2022. gada 49. nedēļā pieauga pacientu vēršanās ambulatorajās ārstniecības iestādēs AAEI gadījumos, salīdzinot ar 48. nedēļu (48. nedēļā – 2492,7 uz 100 000 iedz. un 49. nedēļā – 2901,2 uz 100 000 iedz.). Kopumā saslimstība ar AAEI ievērojami pārsniedz iepriekšējo gadu rādītājus attiecīgajā laika periodā.



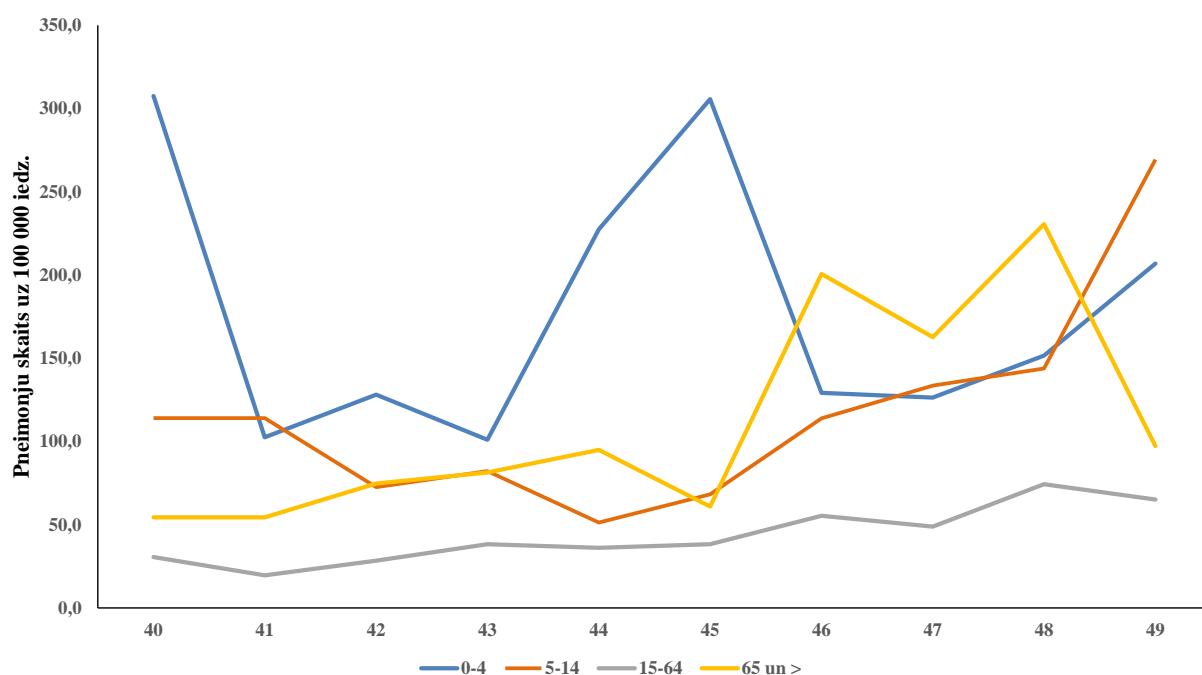
Pneimonijas 2022.–2023. gada un iepriekšējās sezonās

49. nedēļā ambulatorajās iestādēs vērsušies 78 pacienti ar pneimoniju jeb 105,4 gadījumi uz 100 000 iedzīvotājiem, salīdzinājumā ar iepriekšējo nedēļu pacientu skaits ir samazinājies (48. nedēļā – 117,9 uz 100 000 iedz.). Salīdzinot ar iepriekšējo gadu attiecīga laika periodu pacientu skaits, kuriem konstatēta pneimonija ir ievērojami lielāks.



Pneimoniju intensitāte atsevišķās vecuma grupās

Augstāka saslimstība ar pneimonijām 49. nedēļā reģistrēta bērniem 5–14 gadu vecuma grupā (269,3 gadījumi uz 100 000 iedzīvotājiem).

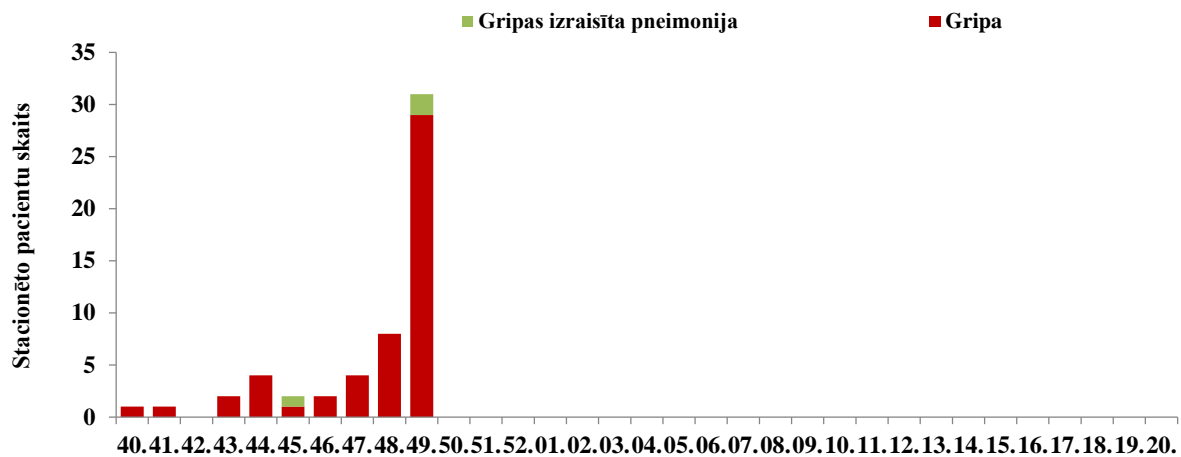


STACIONĒTIE PACIENTI GRIPAS GADĪJUMOS

Stacionētie pacienti 2022.–2023. gada sezonā

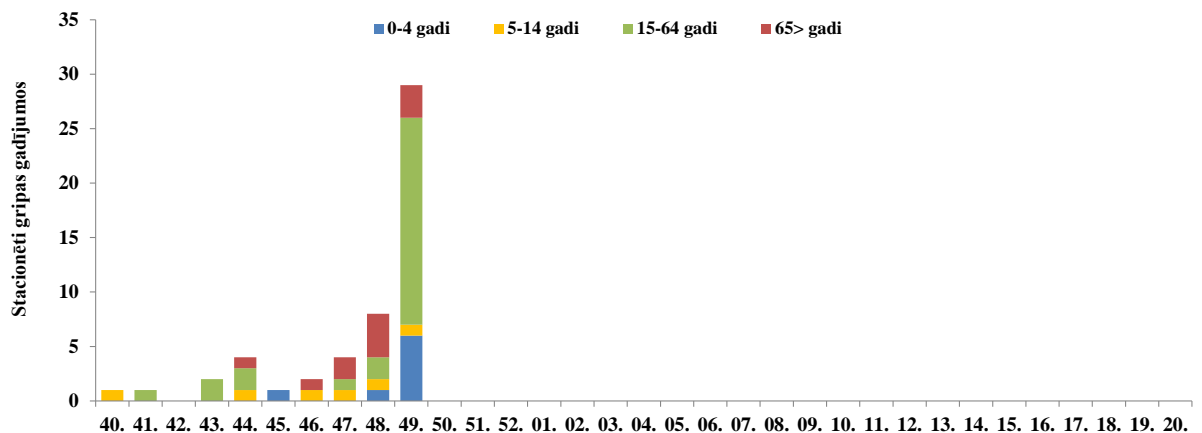
2022. gada 49. nedēļā ar diagnozi *gripa* stacionēti 29 pacienti: 19 pacienti Rīgas austrumu klīniskās universitātes slimnīcā (RAKUS), pieci pacienti Bērnu klīniskās universitātes slimnīcā (BKUS), četri pacienti Vidzemes slimnīcā un viens pacients Daugavpils reģionālā slimnīcā. Kā arī par diviem stacionētiem pacientiem ar diagnozi *gripas izraisīta pneimonija* ziņoja RAKUS.

Citas monitoringā iesaistītas stacionārās ārstniecības iestādes par hospitalizētiem pacientiem gripas un gripas izraisītas pneimonijas gadījumiem nav ziņojušas.

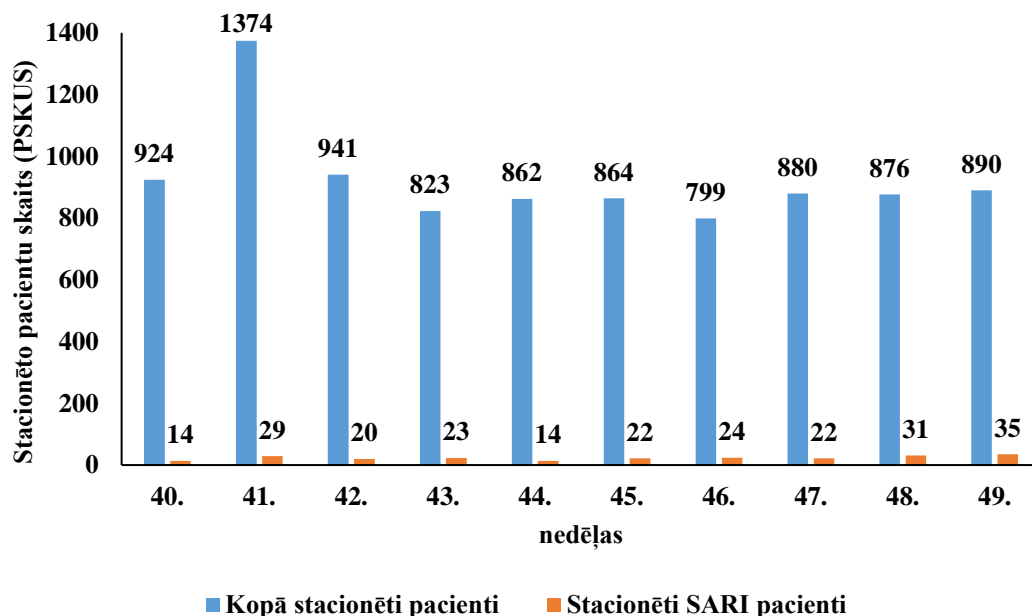


Stacionēti gripas pacienti pa vecuma grupām

2022. gada 49. nedēļā pacienti, kuri bija uzņemti slimnīcā ar diagnozi *gripa*, bija dažādās vecuma grupās: seši pacienti bija 0-4 gadu, viens pacients bija 5-14 gadu, 19 pacienti 15-64 gadu vecuma grupā un trīs pacienti 65+ vecuma grupā.



VSIA “Paula Stradiņa Klīniskās universitātes slimnīcā” (PSKUS) dati tiek analizēti cita griezumā, smagu akūtu respiratoro infekciju (SARI) uzraudzības ietveros, apvienojot gripas, Covid-19 un RSV infekcijas uzraudzību. 49. nedēļā PSKUS kopā stacionēti 890 pacienti, no kuriem 35 bija ar SARI. 13 pacienti tika testēti uz gripu, no kuriem 2 (15,4%) bija pozitīvi, 27 pacienti tika testēti uz SARS-CoV-2, no kuriem 6 (22,2%) bija pozitīvs rezultāts. Intensīvas terapijas nodaļā 49. nedēļā tika stacionēti 2 SARI pacienti (48. nedēļā - 6 pacienti) un reģistrēti 4 nāves gadījumi pacientiem ar SARI (48. nedēļā – 12 gadījumi).



Kopš monitoringa sākuma (2022. gada 40. nedēļa) PSKUS 22 SARI pacienti tika stacionēti intensīvas terapijas nodaļā un 40 pacienti miruši no SARI. 49. nedēļā divi miruši pacienti no SARI tika testēti uz SARS-CoV-2 un gripu, visiem paraugiem negatīvs rezultāts. Un divi ITN pacienti tika testēti uz SARS-CoV-2 un gripu, viens paraugs bija pozitīvs uz SARS-CoV-2.

Nedēļas	ITN stacionēti SARI pacienti					Miruši no SARI				
	0-4	5-14	15-64	65+	0-4	5-14	15-64	65+		
40.	1	0	0	1	0	1	0	0	0	1
41.	6	0	0	3	3	7	0	0	1	6
42.	1	0	0	1	0	7	0	0	2	5
43.	1	0	0	0	1	3	0	0	1	2
44.	0	0	0	0	0	3	0	0	0	3
45.	1	0	0	1	0	2	0	0	0	2
46.	2	0	0	1	1	3	0	0	1	2
47.	2	0	0	0	2	5	0	0	1	4
48.	6	0	0	2	4	5	0	0	2	3
49.	2	0	0	0	2	4	0	0	2	2
Kopā	22	0	0	9	13	40	0	0	10	30

Kopš monitoringa sākuma (2022. gada 40. nedēļa) PSKUS tika izmeklēti 260 paraugi uz gripu un COVID-19 kopā, tika noteikti 50 SARS-CoV-2 vīrusi un 8 gripas vīrusi.

Nedēļas	Testēti SARI uz Gripu	Pozitīvi uz gripu	Īpatsvars (%)	Testēti SARI uz SARS-CoV-2	Pozitīvi uz SARS-CoV-2	Īpatsvars (%)	Testēti SARI uz RSV	Pozitīvi uz RSV	Īpatsvars (%)	Pozitīvo paraugu skaits
40.	4			13	8	61,5				8
41.	17			24	7	29,2				7
42.	2			16	3	18,8				3
43.	1			22	8	36,4				8
44.	0			14	6	42,9				6
45.	5	2	40,0	18	1	5,6				3
46.	4	2	50,0	19	3	15,8				5
47.	6	1	16,7	18	1	5,6				2
48.	12	1	8,3	25	7	28,0				8
49.	13	2	15,4	27	6	22,2				8
Kopā	64	8	12,5	196	50	25,5				58

VISPĀRĒJĀS UN PIRMSSKOLAS IZGLĪTĪBAS IESTĀŽU APMEKLĒJUMS

2022. gada 49. nedēļā (ceturtdien) vispārējās izglītības iestādes apmeklēja vidēji 85,6% skolēnu, kas ir par 0,2% vairāk nekā iepriekšējā nedēļā (48. nedēļā - 85,3%). Viszemākais vispārējo izglītības iestāžu apmeklējums reģistrēts Jūrmalā (73,7%) un Jelgavā (81,0%).

Vispārējās izglītības iestāžu apmeklējums 2022.-2023.gada epidēmiskajā sezonā												
Monitoringa pilsētas /nedēļas	Apmeklējumu īpatsvars no reģistrēto skolēnu skaita (%)											
	Daugavpils	Gulbenes novads	Jelgava	Jēkabpils	Jūrmala	Liepāja	Rēzekne	Rīga	Valmiera	Ventspils	Vidēji	
40.	89,3	90,5	90,2	87,1	77,5	92,4	92,7	x	95,3	89,0	87,7	
41.	89,3	91,7	84,3	87,8	70,8	95,1	92,4	86,8	89,1	88,4	87,7	
42.	88,0	91,8	78,4	86,7	73,5	93,2	88,0	85,0	95,9	89,5	86,9	
43.	Brīvdienas											
44.	91,4	89,5	82,5	87,2	79,2	93,8	96,6	90,2	96,4	92,1	90,3	
45.	89,3	79,2	83,3	89,0	74,3	93,5	96,8	88,0	87,6	90,2	88,0	
46.	89,3	86,4	78,7	87,8	66,7	95,1	95,9	83,3	84,8	87,1	85,4	
47.	85,4	88,3	76,0	83,4	67,1	89,1	91,9	86,3	83,3	88,5	85,7	
48.	83,1	89,0	75,0	86,7	70,5	87,3	93,4	85,4	84,4	87,3	85,3	
49.	83,6	87,5	81,0	91,8	73,7	89,4	94,5	84,7	84,6	85,6	85,6	
Salīdzinājumā ar iepriekšējo nedēļu (±)	0,5	-1,5	6,0	5,2	3,1	2,0	1,1	-0,7	0,2	-1,7	0,2	

2022. gada 49. nedēļā (ceturtdien) pirmsskolas izglītības iestādes apmeklēja vidēji 58,5% bērnu, kas ir par 4,9% mazāk nekā iepriekšējā nedēļā (48. nedēļā - 63,4%). Viszemākais pirmsskolas izglītības iestāžu apmeklējums reģistrēts Jūrmalā (52,9%), Jēkabpilī (54,4%) un Ventspilī (55,0%).

Pirmsskolas izglītības iestāžu apmeklējums 2022.-2023.gada epidēmiskajā sezonā											
Monitoringa pilsētas /nedēļas	Apmeklējumu īpatsvars no reģistrēto bērnu skaita (%)										
	Daugavpils	Gulbenes novads	Jelgava	Jēkabpils	Jūrmala	Liepāja	Rēzekne	Rīga	Valmiera	Ventspils	Vidēji
40.	71,0	67,2	65,0	66,6	65,9	68,9	69,1	x	63,3	62,4	63,3
41.	71,6	45,3	63,8	63,1	63,3	64,8	52,7	66,6	69,7	65,0	65,2
42.	73,1	53,9	57,6	58,6	57,6	67,2	60,0	66,3	65,2	61,1	63,5
43.	65,3	50,0	56,4	50,4	53,4	62,9	58,2	54,5	50,2	56,0	56,2
44.	73,8	68,0	59,7	53,1	64,1	63,1	64,5	65,0	65,2	65,9	64,9
45.	68,7	64,1	63,4	53,9	63,3	65,9	60,9	60,0	64,7	65,9	63,3
46.	71,4	60,2	60,1	45,6	57,3	72,1	60,9	59,7	68,8	62,7	62,0
47.	65,5	63,3	65,4	54,1	62,8	53,6	63,6	65,5	63,8	61,4	62,1
48.	62,5	54,7	65,4	56,6	66,1	56,2	73,6	64,5	73,8	64,2	63,4
49.	59,5	56,3	65,8	54,4	52,9	62,9	60,9	61,7	62,0	55,0	58,5
Salīdzinājumā ar iepriekšējo nedēļu (±)	-3,0	1,6	0,4	-2,2	-13,3	6,7	-12,7	-2,8	-11,8	-9,1	-4,9

GRIPAS IZRAISĪTIE NĀVES GADĪJUMI

No monitoringa sākuma (2022. gada 40. nedēļa) saņemta informācija par trim nāves gadījumiem ar laboratoriski apstiprinātu *A tipa* gripu (personas 60+). Pacienti bija vairākas blakus saslimšanas un pacienti nebija vakcināti pret gripu.

VIRUSOLOĢIJAS DATI

SIA "Rīgas Austrumu klīniskās universitātes slimnīca" (RAKUS) Nacionālā mikrobioloģijas references laboratorijā (NMRL) kopš sezonas sākuma (2022. gada 40. nedēļa) izmeklēti 1133 pacienta klīniskais paraugs. 2022. gada 49. nedēļā no 21 *A tipa* gripas pozitīviem paraugiem, pieci paraugi raksturoti kā *A/H3* un četri paraugi raksturoti kā *A/H1pdm09*.

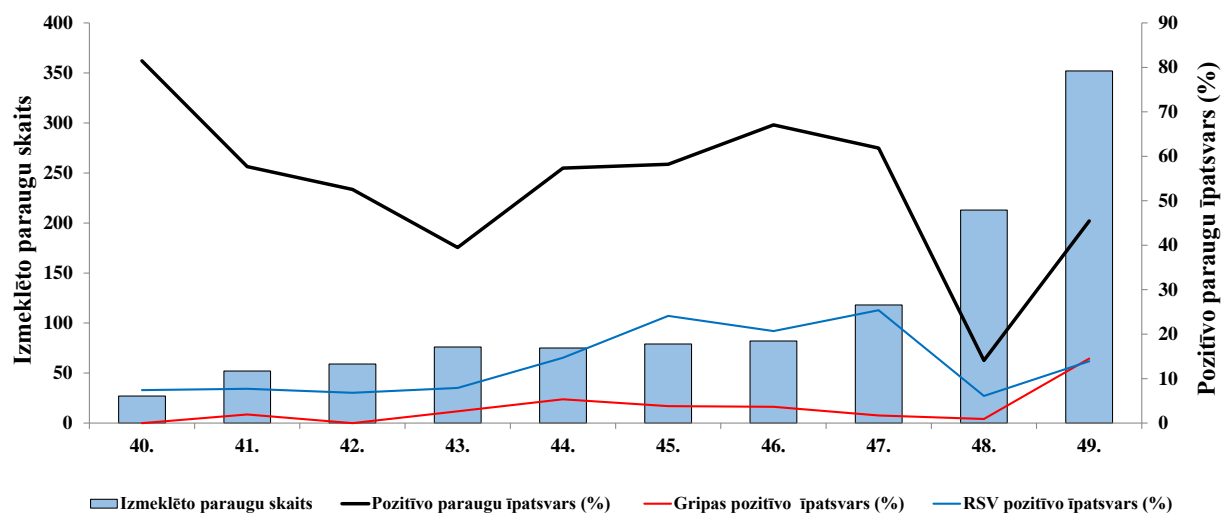
30 paraugi saņemti no BKUS "Torņakalns" apakštīpu noteikšanai. 18 paraugiem noteikts *A/H3* apakštīps, sešiem – *A/H1pdm09* apakštīps, viens paraugs pieder *B/Victoria* līnijai. Savukārt pieciem paraugiem apakštīpu noteikt nebija iespējams sakarā ar vīrusu zemo koncentrāciju paraugā.

No monitoringa sākuma noteikti dažādi elpceļu vīrusi: 155 respiratori sincitiālie vīrusi (RSV), 112 rinovīrusi, 62 adenovīrusi, 43 paragripas vīrusi un citi.

2022. gada sezonas 40. – 48. nedēļā, salīdzinot ar iepriekšējās 2021. – 2022. gada sezonas attiecīgo periodu, NMRL palielinājies apstiprināto RSV skaits – kopā apstiprināti 155 respiratori sincitiālie vīrusi, kas ir 14% no izmeklētajiem paraugiem (2021. - 2022. gada sezonas 40. - 48. nedēļā apstiprināti 38 RSV, pozitīvo paraugu īpatsvars bija 6,1%).

Nedēļas	Izmeklēto paraugu skaits	A gripa	B gripa	Paragripa I	Paragripa II	Paragripa III	Paragripa IV	RSV	Adenovīrusi	Rinovīrusi	hMPV	Bokavīrusi	Koronavīrusi	Enterovīrusi	Pozitīvo paraugu skaits	Pozitīvo paraugu īpatsvars (%)	Gripas pozitīvo īpatsvars (%)	RSV pozitīvo īpatsvars (%)
40.	27			1		1		2	3	10		2	1	2	22	81,5	0,0	7,4
41.	52		1		2	1		4	4	15				3	30	57,7	1,9	7,7
42.	59			5				4	5	12		2		3	31	52,5	0,0	6,8
43.	76	2		1	1	3		6	5	6	2	1		3	30	39,5	2,6	7,9
44.	75	4		2		2		11	7	9	1	4		3	43	57,3	5,3	14,7
45.	79	3		1		4	3	19	5	5	3	2		1	46	58,2	3,8	24,1
46.	82	3		2	1	1	2	17	12	9	7	1			55	67,1	3,7	20,7
47.	118	2				1	2	30	7	17	7	2		5	73	61,9	1,7	25,4
48.	213	2						13	4	6	3		1	1	30	14,1	0,9	6,1
49.	352	50	1	1		1	5	49	10	23	10	5	2	3	160	45,5	14,5	13,9
Kopā	1133	66	2	13	4	14	12	155	62	112	33	19	4	24	360	31,8	6,0	14,0

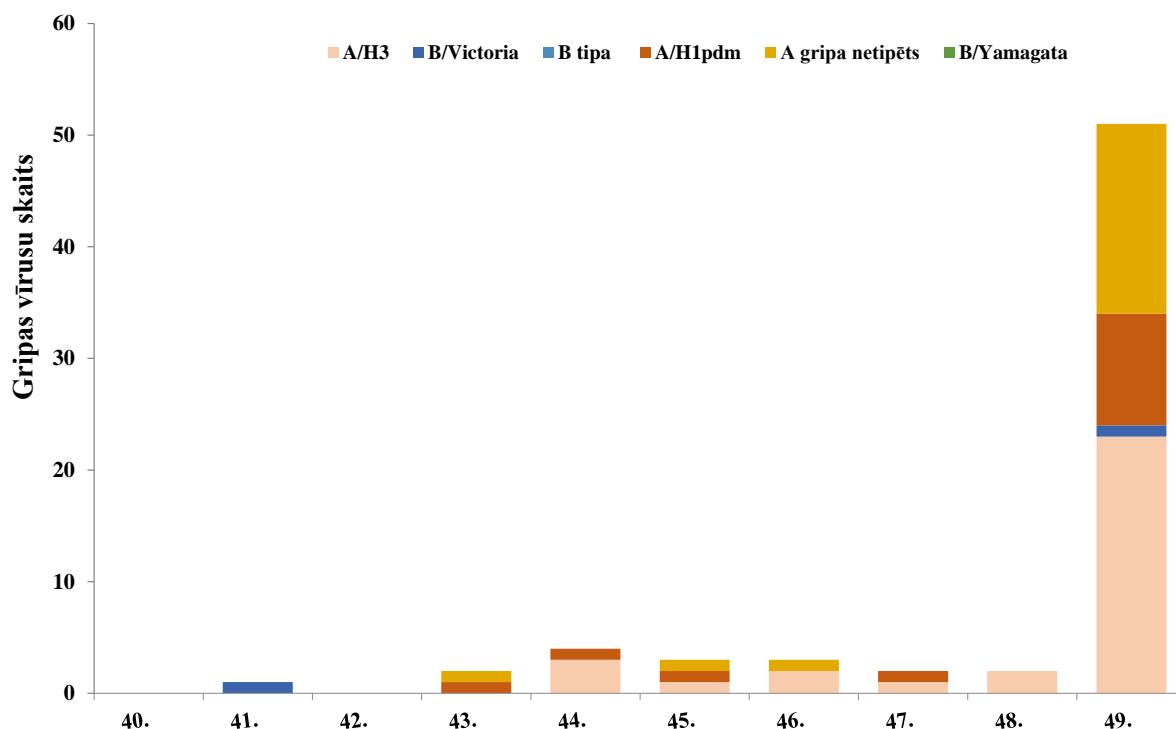
Izmeklēto paraugu skaits un pozitīvo paraugu īpatsvars



49. nedēļā Latvija laboratoriski apstiprināti 2 842 Covid-19 gadījumi, kas ir par 3,1% vairāk nekā 48. nedēļā. SARS-CoV-2 pozitīvo paraugu īpatsvars ir bijis 20,6%, kas ir par 3,5% lielāks nekā 48. nedēļā.

Noteikto gripas vīrusu tipēšana

Šajā sezonā (no 2022. gada 40. nedēļas) izmeklētajos paraugos apstiprināti 66 *A tipa* gripas vīrusi, no tiem 14 raksturoti kā *A/H1pdm* un 32 raksturoti kā *A/H3*, un apstiprināti 2 *B tipa* gripas vīrusi, kas pieder *B/Victoria* līnijai.



PVO EIROPAS REĢIONA GRIPAS UZRAUDZĪBAS TĪKLA INFORMĀCIJA

Eiropas gripas uzraudzības tīkla Flu News Europe ziņojums ²

2022. gada 48. nedēļā (28.11.-04.11.) No izmeklētajiem paraugiem uzraudzības tīkla primārās veselības aprūpes iestādēs pacientiem, kuriem bija gripai līdzīgi simptomi (ILI) vai ARI simptomi, pozitīvo paraugu īpatsvars pieauga līdz 20% no 15% iepriekšējā nedēļā.

14 valstis ziņoja par reģionālo vai plaši izplatītu gripas aktivitāti ar vidējo vai ļoti augstu intensitāti.

Vācija, Grieķija, Kirgizstāna, Uzbekistāna un Itālija ziņoja par augstāku nekā 40% pozitīvo paraugu īpatsvaru uzraudzības tīkla primārās veselības aprūpes iestādēs.

Visās monitoringa sistēmās tika konstatēti gan *A tipa*, gan *B tipa* gripas vīrusi, *A/H3* gripas vīrusi dominēja uzraudzības tīklā, savukārt *A/H1pdm09* dominēja ārpus uzraudzības tīklā.

Par hospitalizētiem gadījumiem ar apstiprinātu gripas vīrusa infekciju tika ziņots no intensīvās terapijas nodaļām, no citām nodaļām un SARI uzraudzības. PVO Eiropas reģiona austrumu daļas valstīs dominēja *B tipa* gripas vīrusi, savukārt lielāka daļa *A/H3* gripas vīrusu reģistrēta reģiona rietumu daļā. Salīdzinot dažādus gripas veidu sadalījumus pa sistēmām, ir svarīgi ņemt vērā, ka katrai sistēmai ziņo dažādas valstu kopas.

² <https://flunewseurope.org/>

Kvalitatīvie indikatori

No 39 valstīm, kas ziņoja par gripas izplatības intensitāti, 11 ziņoja, ka gripas intensitāte nav pārsniegusi bāzes līmeni (visa reģionā), 16 valstis ziņoja par zemu intensitāti (visā reģionā), 9 ziņoja par vidēju intensitāti (visa reģionā), divas ziņoja par augstu intensitāti (Malta un Austrija) un viena valsts ziņoja par ļoti augstu intensitāti (Krievijas Federācija).

No 39 valsts, kas atzīmēja teritoriālās izplatības rādītājus, 3 informēja, ka gripas aktivitāte nav novērota (Azerbaidžāna, Bulgārija un Kosova), 16 ziņoja par sporādisku izplatību (visā reģionā), 6 ziņoja par lokālu izplatību (Baltkrievija, Gruzija, Īrija, Lietuva, Malta un Apvienotā Karaliste (Ziemeļīrija)), 4 ziņoja par reģionālu izplatību (Kirgizstāna, Norvēģija, Moldovas Republika un Zviedrija) un 10 valstis ziņoja par plašu izplatību.

Pasaules veselības organizācijas Globāla gripas uzraudzības tīkla 2022. gada 28. novembra 433. ziņojums³

Valstīm ir ieteicams uzraudzīt gripas un SARS-CoV-2 vīrusu kopcirkulāciju. Valstis tiek mudināti uzlabot integrēto uzraudzību un pastiprināt savu gripas vakcinācijas kampaņu, lai novērstu smagas slimības un ar gripu saistītu hospitalizāciju. Ārstiem diferenciāldiagnozē jāņem vērā gripa, jo īpaši augsta riska grupām attiecībā uz gripu, un jāpārbauda un jāārstē saskaņā ar valsts vadlīnijām.

- Pasaulē gripas aktivitāte pieauga, pārsvarā tika konstatēti *A(H3N2)* gripas vīrusi.
- Ziemeļamerikas valstīs pēdējo nedēļu laikā gripas un gripai līdzīgu slimību aktivitāte strauji pieaugusi, dominēja *A(H3N2)* gripa.
- Eiropā gripas aktivitātei bija pieaugoša tendence, dažās valstīs gripas pārsniedzot epidēmijas sliekšni. Kopumā konstatētajos gadījumos dominēja *A(H3N2)* gripas vīrusi.
- Vidusāzijā (Kazahstāna) ziņoja par augstu gripas aktivitāti, dominē *B/Victoria* līnija.
- Austrumāzijā gripas aktivitāte saglabājās stabila vidējā līmenī, galvenokārt prevalējot *A(H3N2)* gripai.
- Rietumāzijā gripas aktivitāte bija paaugstināta, īpaši Arābijas pussalas valstīs.
- Karību jūras reģiona un Centrālamerikas valstīs, gripas aktivitāte palielinājās Meksikā, bet saglabājās zema citās reģiona valstīs, dominē *A(H3N2)* gripas vīrusi.
- Dienvidamerikas tropu valstīs gripas noteikšanas radītāji bija zemi, dominē *A(H3N2)*.
- Tropu Āfrikā gripas aktivitāte saglabājās zema, tika ziņots par *A(H3N2)*, *B/Victoria* līnijas un *A(H1N1)pdm09* gripas vīrusiem.
- Dienvidāzijā gripas aktivitāte strauji pieauga, par paaugstinātu aktivitāti ziņots Irānā. Pārsvarā noteikts *A(H3N2)* gripas vīrusa apakštips.
- Dienvidaustrumāzijā galvenokārt konstatēta *A(H3N2)* un *B* tipa gripa, gripas gadījumu skaits turpina samazināties.
- Dienvidu puslodes mērenajās joslās gripas aktivitāte samazinājās, izņemot Dienvidameriku, kur gripas aktivitāte pieauga Argentīnā un Čīlē.

No izmeklētajiem paraugiem uzraudzības tīklā Covid-19 pozitīvo paraugu īpatsvars palielinājās, bet palika zem 10%. Aktivitāte pieauga Āfrikas reģionā, Vidusjūras austrumu reģionā un Amerikas kontinentā, bet pozitīvo paraugu īpatsvars saglabājās zem 10%. Eiropas un Dienvidaustrumāzijas reģionā pozitīvo paraugu īpatsvars bija stabils nedaudz virs 10%. Klusā okeānā rietumu reģionā pozitīvo gadījumu skaits samazinājās zem 10%. Pozitīvo COVID-19 paraugu īpatsvars (ārpus uzraudzības tīkla) palielinājās un ir nedaudz vairāk par 10%.

COVID-19 pandēmijas laikā PVO mudina valstis, īpaši tās, kuras no PVO Globālās gripas uzraudzības un reaģēšanas sistēmas (GISRS) saņēmušas multipleksās gripas un SARS-CoV-2 reaģentu

³ <https://www.who.int/teams/global-influenza-programme/surveillance-and-monitoring/influenza-updates/current-influenza-update>

komplektus, veikt integrētu gripas un SARS-CoV-2 uzraudzību un ziņot par epidemioloģisko un laboratorijas informāciju. Vadlīnijas var atrast šeit: <https://www.who.int/publications/i/item/WHO-2019-nCoV-integrated-sentinel-surveillance-2022.1>.

NIC un citas nacionālās gripas laboratorijas no 58 valstīm, apgabaliem vai teritorijām no sešiem PVO reģioniem (Āfrikas reģions: 9; Amerikas reģions: 12; Austrumu Vidusjūras reģions: 3; Eiropas reģions: 28; Dienvidaustrumāzijas reģions: 3; Rietumu reģions Klusā okeāna reģions: 3) ziņoja FluNet laika posmā no 2022. gada 17. oktobra līdz 2022. gada 30. oktobrim (dati uz 2022. gada 14. novembri). PVO GISRS laboratorijas šajā laika periodā pārbaudīja vairāk nekā 17 395 kontrolparaugus, un 1 157 (6,7%) bija pozitīvi attiecībā uz SARS-CoV-2. Turklāt tajā pašā periodā tika pārbaudīti vairāk nekā 76 586 nekontrolējami vai nenoteiktu ziņošanas avotu paraugi, un 3 761 bija pozitīvi attiecībā uz SARS-CoV-2.

PVO Konsultatīvās sanāksmes 2022. gada 25. februāra ziņojums par gripas vakcīnas sastāvu 2022.–2023. gada sezonai Ziemeļu puslodē.

2022. gada 25. februārī notikušajā PVO Konsultatīvā sanāksmē tika apstiprināts vakcīnu sastāvs 2022.-2023. gada sezonai Ziemeļu puslodē.

PVO iesaka izmantot četrvērtīgās vakcīnas 2022.-2023. gada gripas sezonā. Vakcīnās, kuru ražošanā tiek veikta izmantojot olas, jābūt šādiem komponentiem:

- *A/Victoria/2570/2019 (H1N1)pdm09*-līdzīgs vīruss;
- *A/Darwin/9/2021 (H3N2)*-līdzīgs vīruss;
- *B/Austria/1359417/2021 (B/Victoria lineage)*-līdzīgs vīruss un
- *B/Phuket/3073/2013 (B/Yamagata lineage)*-līdzīgs vīruss.

Vakcīnās, kas tiek ražotas izmantojot šūnas jeb rekombinantās vakcīnās, jāiekļauj:

- *A/Wisconsin/588/2019 (H1N1)pdm09*-līdzīgs vīruss;
- *A/Darwin/6/2021 (H3N2)*- līdzīgs vīruss;
- *B/Austria/1359417/2021 (B/Victoria lineage)*-līdzīgs vīruss un
- *B/Phuket/3073/2013 (B/Yamagata lineage)*-līdzīgs vīruss.

PVO iesaka izmantot trīsvērtīgas vakcīnas 2022. - 2023. gada gripas sezonā. Vakcīnās, kuru ražošanā tiek veikta izmantojot olas, jābūt šādiem komponentiem:

- *A/Victoria/2570/2019 (H1N1)pdm09*-līdzīgs vīruss;
- *A/Darwin/9/2021 (H3N2)*-līdzīgs vīruss;
- *B/Austria/1359417/2021 (B/Victoria lineage)*-līdzīgs vīruss

Vakcīnās, kas tiek ražotas izmantojot šūnas jeb rekombinantās vakcīnās, jāiekļauj:

- *A/Wisconsin/588/2019 (H1N1)pdm09*-līdzīgs vīruss;
- *A/Darwin/6/2021 (H3N2)*- līdzīgs vīruss;
- *B/Austria/1359417/2021 (B/Victoria lineage)*-līdzīgs vīruss.

Pilns ziņojums par 2022. gada 25. februāra lēmumu ir publicēts PVO interneta vietnē ⁴.

⁴ <https://www.who.int/publications/m/item/recommended-composition-of-influenza-virus-vaccines-for-use-in-the-2022-2023-northern-hemisphere-influenza-season>

PAR GRIPAS MONITORINGU

2022.–2023. gada sezonā monitoringā ir iesaistītas 42 ģimenes ārstu prakses (ĢĀP) desmit administratīvajās teritorijās – Liepāja, Ventspils (Kurzeme), Daugavpils, Rēzekne (Latgale), Jūrmala (Pierīga), Valmiera, Gulbenes novadā (Vidzeme), Jēkabpils, Jelgava (Zemgale) un Rīga.

Kopējais reģistrēto pacientu skaits atlasītajās ĢĀP - 75 461 jeb 4,0 % no Latvijas iedzīvotāju populācijas. ĢĀP katru nedēļu sniedz datus par pacientu skaitu, kas vērsušies pēc medicīniskās palīdzības ārsta praksē gripas, AAEI un pneimoniju gadījumos, norādot pacientu skaitu pa vecuma grupām: 0-4, 5-14, 15-64 un 65un> gadi. Pēc ĢĀP sniegtās informācijas tiek aprēķināta gripas izplatības intensitāte pa teritorijām un pa vecuma grupām.

Lai novērtētu sezonālās gripas epidēmijas smagumu, katru sezonu monitoringā tiek iesaistītas slimnīcas visās administratīvajās teritorijās. Šajā sezonā ir iesaistītas 10 slimnīcas deviņās pilsētās. Slimnīcas katru nedēļu informē par pacientiem stacionāriem gripas un gripas pneimonijas gadījumos un Covid-19 gadījumos, norādot pacientu skaitu pa vecuma grupām: 0-4, 5-14, 15-64 un 65un> gadi. VSIA “Paula Stradiņa Klīniskā universitātes slimnīca” sniegti dati ir apvienoti zem SARI uzraudzības un ziņošana notiek izmantojot Stacionāro ārstniecības iestāžu resursu informācijas sistēmu (SAIRIS).

Pagājušajā sezonā Covid-19 pandēmijas dēļ mācības izglītības iestādēs notika attālināti, tādēļ vispārējās izglītības iestādes nevarēja sniegt objektīvo informāciju par audzēkņu apmeklējumu. 2021.-2022. gada sezonas monitoringā pirmsskolas un vispārējās izglītības iestādes netika iesaistītas. 2022.-2023. gada sezonā monitoringā tika iesaistītas izglītības iestādes (32 skolas un 30 bērnudārzi) 10 administratīvajās teritorijās, kas informē par bērnu un skolēnu apmeklējumu katru nedēļu ceturtdien.

Virusoloģijas dati par cirkulējošiem elpceļu vīrusiem tiek saņemti no SIA „Rīgas Austrumu klīniskās universitātes slimnīca” (RAKUS) Nacionālās mikrobioloģijas references laboratorijas (NMRL). Pārskatā tiek iekļauta informācija par izmeklēto klīnisko paraugu skaitu, kas tiek izmeklēti NMRL ar polimerāzes ķēdes reakcijas (RL-PKĶR) un Mutliplex metodi elpceļu vīrusu noteikšanai. NMRL paraugi tiek saņemti no Rīgas stacionārajām ārstniecības iestādēm, no reģionālajām slimnīcām, kā arī no citām, ambulatorajām iestādēm.

Materiālu sagatavoja: SLIMĪBU PROFILAKSES UN KONTROLES CENTRA Infekcijas slimību uzraudzības un imunizācijas nodaļas epidemioloģe Kate Karolīna Kalašņikova un vecākā epidemioloģe Darja Vasiļevska.

2022.–2023. gada sezonas AAEI un gripas monitoringa 2022. gada 49. nedēļā datus sniedza:

- 41 ģimenes ārstu prakse (reģistrēto pacientu skaits 74 005 jeb 7,2% no iedzīvotāju skaita monitoringa iekļautajās pilsētās; 3,9 % no Latvijas iedzīvotāju skaita)
- 10 stacionārās ārstniecības iestādes

Izmantoti SIA Rīgas Austrumu klīniskās universitātes slimnīcas (RAKUS) Nacionālās mikrobioloģijas references laboratorijas dati.

Pateicamies visiem monitoringa dalībniekiem par sniegto informāciju.

Datu pārpublicēšana un citēšana – atsauce uz Slimību profilakses un kontroles centra “Epidemioloģijas biļetenu” ir obligāta.