

## Pārskats par legionelozi 2022.gada (11 mēneši)

Pēdējos 5 gados ieskaitot 2022. gadu, līdz 1.decembrim, kopumā reģistrēti 225 gadījumi, no tiem 26 (11,8%) bija letāli, piecu gadu laikā 2022.gadā novērojams lielākais (11) letālo gadījumu skaits. (skatīt 1. tabulu)

2021.gadā novērots līdz šim augstākais legionelozes gadījumu skaits, kad tika reģistrēts 61 gadījums.

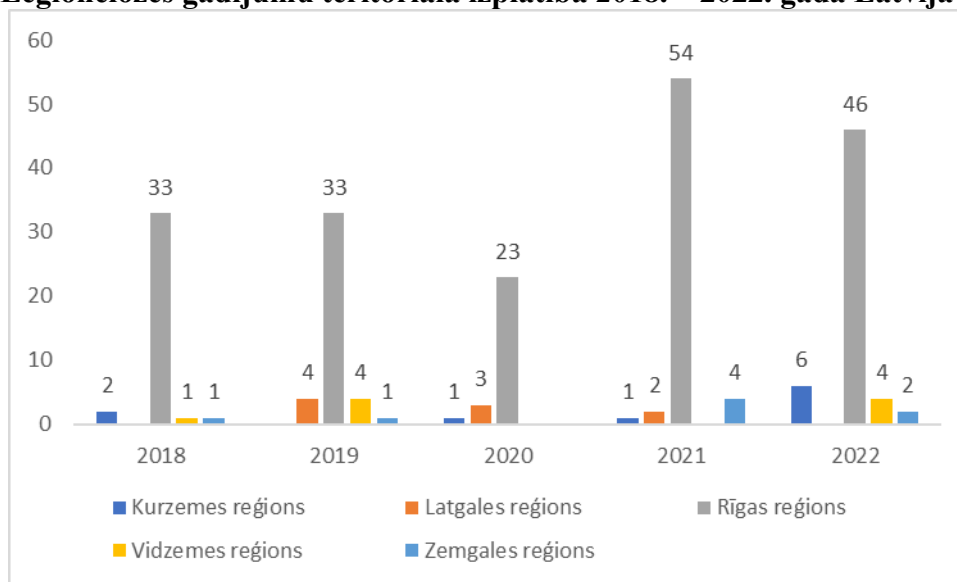
### 1. tabula. Legionelozes gadījumu skaits un saslimstība ar legionelozi (uz 100 000 iedzīvotājiem) 2018. – 2022. gadā Latvijā

Gadi	2018.	2019.	2020.	2021.	2022.*	Kopā
Kopējais gadījumu skaits	37	42	27	61	58	225
Saslimstība	1,9	2,2	1,4	3,2	2,7	2,3
t.sk. ar letālu iznākumu	8	2	1	3	11	26
letalitāte	21,6	4,8	3,7	4,9	21,6	11,1

\* līdz 2022.gada 1.decembrim

Piecu gadu laikā lielākais saslimšanas gadījumu skaits ir reģistrēts Rīgas reģionā (Rīgā un Pierīgā) - 189 gadījumi jeb 85,3%.

### Legionelozes gadījumu teritoriāla izplatība 2018. – 2022. gadā Latvijā



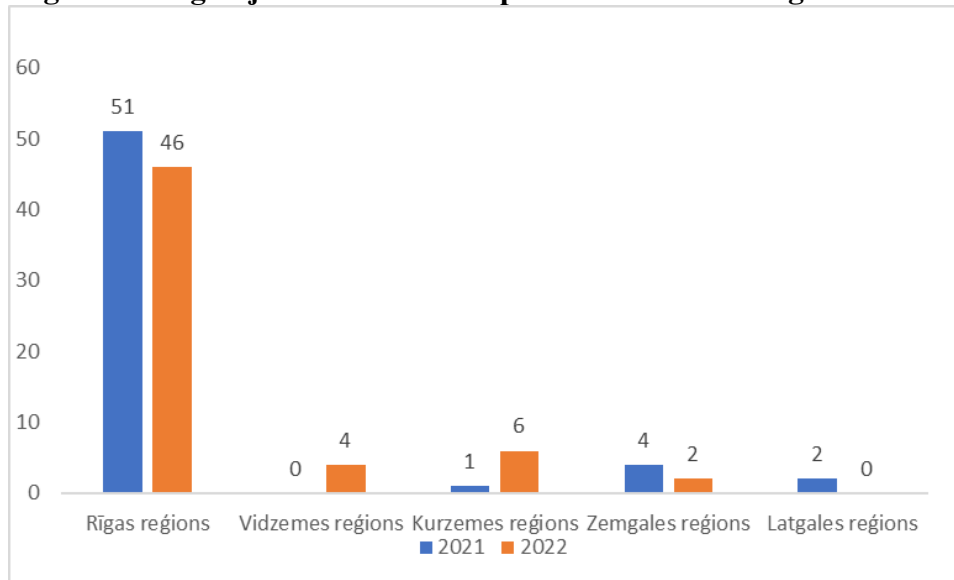
Līdz 1.decembrim 2021.gadā Rīgā un Rīgas reģionā no 58 legionelozes gadījumiem, tika reģistrēts 51 (87,9%) saslimšanas gadījums un 2022.gadā no 58 legionelozes gadījumiem 46 (79,3 %) legionelozes gadījumi (skatīt 2.tabulu).

### 2.tabula. Legionelozes gadījumu skaita sadalījums pa reģioniem.

Gads	Kurzemes reģions	Latgales reģions	Rīgas reģions (Rīga un pierīga)	Vidzemes reģions	Zemgales reģions	Kopā
2022*	6		46	4	2	58
2021*	1	2	51		4	58

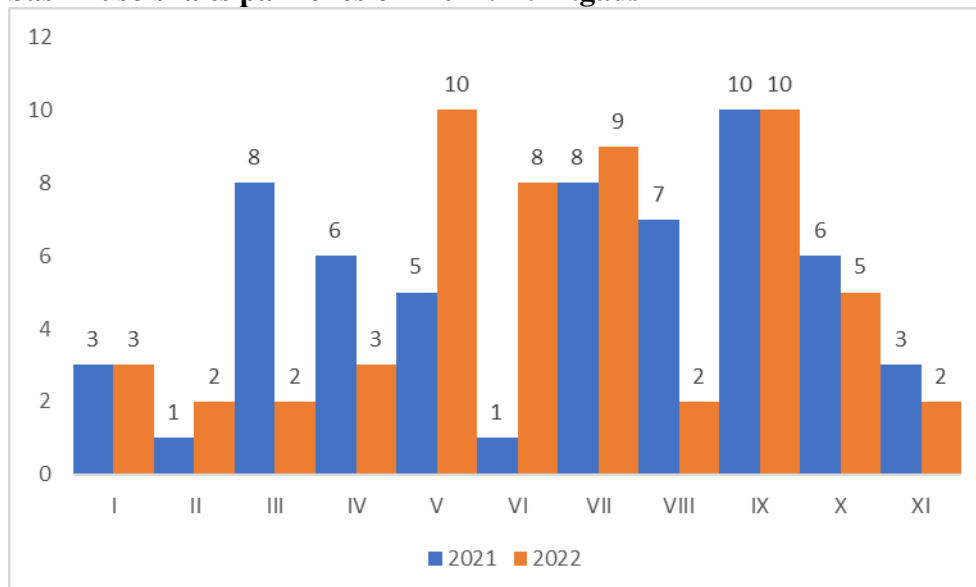
\* līdz 2022.gada 1.decembrim

### Legionelozes gadījumu teritoriāla izplatība 2021. – 2022. gadā\*



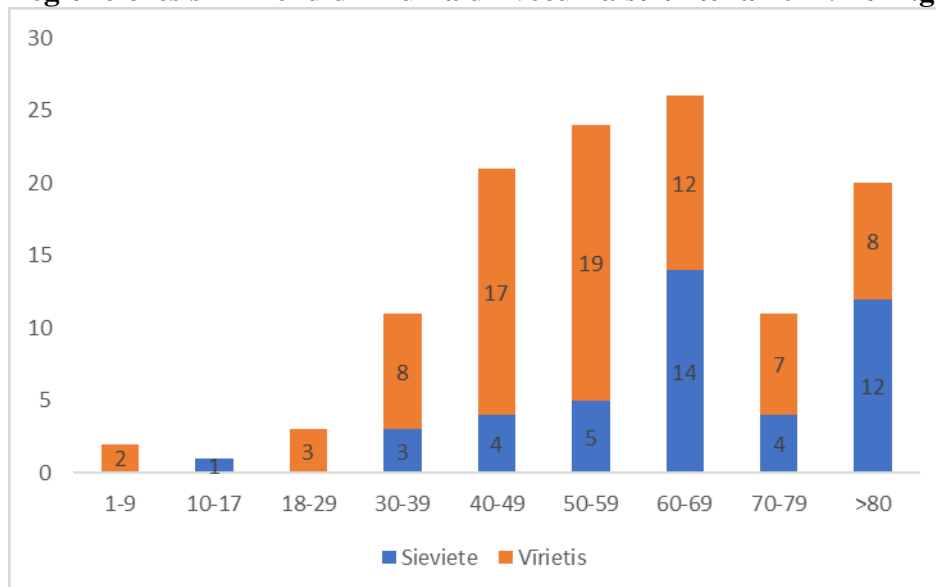
Salīdzinot saslimušo skaitu pa mēnešiem, šogad un iepriekšējo gadu, var secināt, ka iepriekšējā gadā vairāk slimoja pavasara mēnešos, kā arī septembrī, un 2022.gadā pagaidām augstākais gadījumu skaits pacēlums novērots maijā, jūlijā un septembrī.

### Saslimušo skaits pa mēnešiem 2021.-2022.gads



Salīdzinot legionelozes slimnieku dzimuma un vecuma struktūru par 2021.gadu un 2022.gadu var secināt, ka biežāk ar legionelozi slimo vīrieši. Divu gadu laikā no saslimušajiem 76 (63,9%) bija vīrieši un 43 (36,1%) sievietes, kā arī 68,1% saslimušo bija vecāki par 50 gadiem.

## Legionelozes slimnieku dzimuma un vecuma struktūra 2021.-2022.gadā



2022.gada 11 mēnešos Latvijā paņemti un testēti 201 karstā un aukstā ūdens paraugi no tiem pozitīvi bija **69 (32,9%)** paraugi (skatīt 3.tabulu).

Veicot ūdens paraugu testēšanu *Legionella spp.* baktēriju noteikšanai, legionelozes gadījumu epidemioloģiskās izmeklēšanas nolūkā, legionellas visbiežāk tika konstatētas **karstā ūdens** paraugos 57 (**57,0%**) no 100 testētajiem paraugiem, savukārt no pārbaudītajiem 110 **aukstā ūdens** paraugiem pozitīvi bija tikai 11 (**10,0%**).

### 3. tabula. Ūdens paraugu testēšana *Legionella spp.* baktēriju noteikšanai 2022.\* gadā Latvijā

Parauga ņemšanas vieta	Karstais ūdens paraugu skaits	Konstatētas <i>Legionella spp.</i> baktērijas	Aukstais ūdens paraugu skaits	Konstatētas <i>Legionella spp.</i> baktērijas	Kopā konstatēts	Kopā paņemto paraugu skaits
Dzīvoklis	42	27	46	5	32	88
Siltummezgls	38	26	43	7	33	81
Cits	20	4	21		4	41
Kopā	100	57	110	11	69	210

No ņemtajiem ūdens paraugiem karstā ūdens paraugos 50 (**50%**) no 100 testētajiem paraugiem ūdens temperatūra ņemšanas laikā bija zemāka par 50°C, savukārt no pārbaudītajiem 110 aukstā ūdens paraugiem 23 (**20,9%**) paraugos ūdens temperatūra bija virs 20°C.

Vairumā legionelozes perēkļu, kur karstajā ūdenī tika atklātas legionellas, karstā ūdens temperatūra bija zemāka par 50°C, kas norāda uz to, ka karstā ūdens temperatūras režīma neievērošana sekmē legionelozes savairošanos un ir infekcijas izplatīšanās riska faktors.

Tomēr 27 (**47,4%**) no pozitīvajiem 57 karstā ūdens paraugiem *Legionella* atklāta arī paraugos ar karstā ūdens temperatūru virs 50°C, kas liek secināt, ka liela ietekme uz legionellu klātbūtni, iespējams, ir arī ēku ūdensvadu sistēmas tehniskajam stāvoklim, t.sk. cauruļvadu bioloģiskajam piesārņojumam u.c. faktoriem.

Konstatējot *Legionella spp.* baktēriju klātbūtni daudzdzīvokļu mājās, daudzos gadījumos legionellas tika atrastas vienlaikus gan ūdens paraugos, kas ņemti dzīvokļos, gan siltummezglos, kas liecina par kopēju ūdensvadu kontamināciju.

Saslimstības pieauguma tendenci varētu būt ietekmējusi gan ārstu un iedzīvotāju informētības palielināšanās, klimatiskie apstākļi (karstuma viļņi sekmē legionellu vairošanos ūdensvadu sistēmās), kā arī ēku ūdensapgādes sistēmu nolietojums un piesārņojums - "aizaugšana".