



Slimību profilakses un kontroles centrs

Duntes iela 22, Rīga, LV-1005, tālr. 67501590, fakss 67501591, e-pasts pasts@spkc.gov.lv

EPIDEMIOLOĢIJAS BILETENS

Nr. 25 (1786)

2022. gada 24. maijā

Gripa un citas elpceļu infekcijas 2021.–2022. gada sezonā

Saturs

KOPSAVILKUMS PAR 2022. GADA 20. NEDĒĻU	1
GRIPA UN CITAS ELPCEĻU INFEKCIJAS AMBULATORAJĀS IESTĀDĒS.....	2
STACIONĒTIE PACIENTI GRIPAS GADĪJUMOS	4
GRIPAS IZRAISĪTIE NĀVES GADĪJUMI	4
VIRUSOLOĢIJAS DATI.....	5
GRIPA PVO EIROPAS REĢIONĀ.....	6
PVO GLOBĀLĀ GRIPAS UZRAUDZĪBAS TĪKLA INFORMĀCIJA	7
PAR GRIPAS MONITORINGU	9

KOPSAVILKUMS PAR 2022. GADA 20. NEDĒĻU

Saskaņā ar Ministru kabineta 2006. gada 21. novembra noteikumu Nr. 948 „Noteikumi par gripas pretepidēmijas pasākumiem”¹ 8.1 punktu un, balstoties uz 10. nedēļas monitoringa datiem, Slimību profilakses un kontroles centrs 17.03.2022. paziņoja par gripas epidēmijas sākumu.

2022. gada 20. nedēļā gripas intensitāte Latvijā samazinājās – reģistrēts 191,1 gadījums uz 100 000 iedzīvotājiem (19. nedēļā - 317,3 uz 100 000 iedz.).

Ģimenes ārstu praksēs (ĢĀP) gripas gadījumos vērsušies 129 pacienti: 21 gripas gadījums Liepājā (415,9 gadījumi uz 100 000 iedzīvotājiem), 18 gadījumi Jelgavā (402,7 gadījumi uz 100 000 iedzīvotājiem), 14 gadījumi Jūrmalā (380,2 gadījumi uz 100 000 iedzīvotājiem), 73 gadījumi Rīgā (245,5 uz 100 000 iedzīvotājiem) un 3 gadījumi Ventspilī (40,3 uz 100 000 iedzīvotājiem).

Akūto augšējo elpceļu infekciju (AAEI) gadījumos 20. nedēļā ĢĀP vērsās 786 pacienti jeb vidēji 1164,1 gadījums uz 100 000 iedzīvotājiem (19. nedēļā – 1335,4 uz 100 000 iedz.).

Pneimoniju gadījumos ĢĀP vērsušies 18 pacienti - 26,7 gadījumi uz 100 000 iedzīvotājiem (19. nedēļā – 18,5 uz 100 000 iedz.).

Stacionārās ārstniecības iestādes 20. nedēļā ziņoja par 29 hospitalizētiem gripas pacientiem.

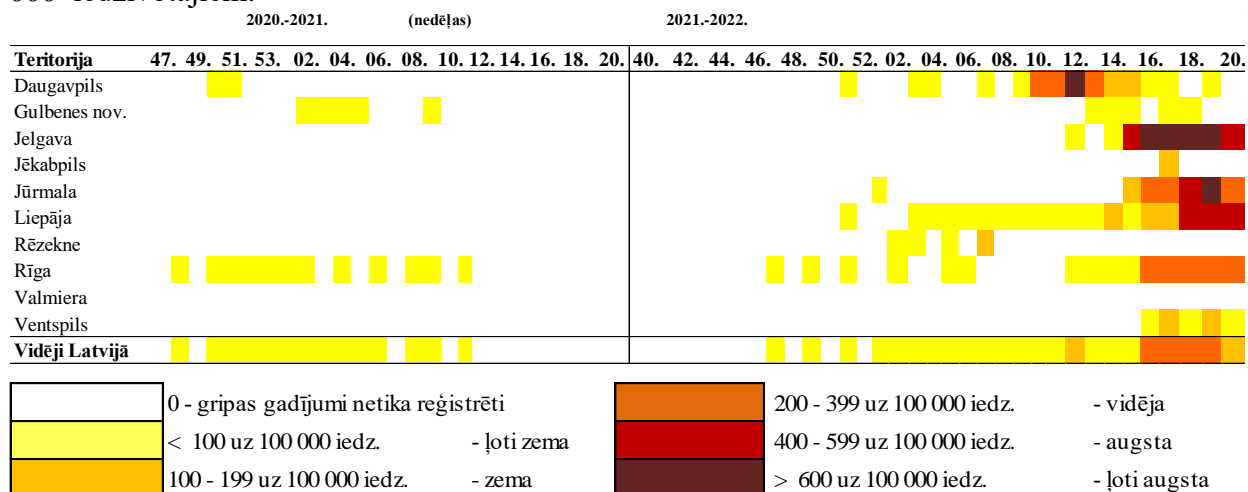
SIA “Rīgas Austrumu klīniskā universitātes slimnīca” nacionālā mikrobioloģijas references laboratorijā 20. nedēļā izmeklēti 36 klīniskie paraugi. Noteikti 9 A tipa gripas vīrusi un 2 no tiem raksturoti kā A/H3.

¹„Noteikumi par gripas pretepidēmijas pasākumiem” <https://likumi.lv/ta/id/148626-noteikumi-par-gripas-pretepidemijas-pasakumiem>

GRIPA UN CITAS ELPCĒĻU INFEKCIJAS AMBULATORAJĀS IESTĀDĒS

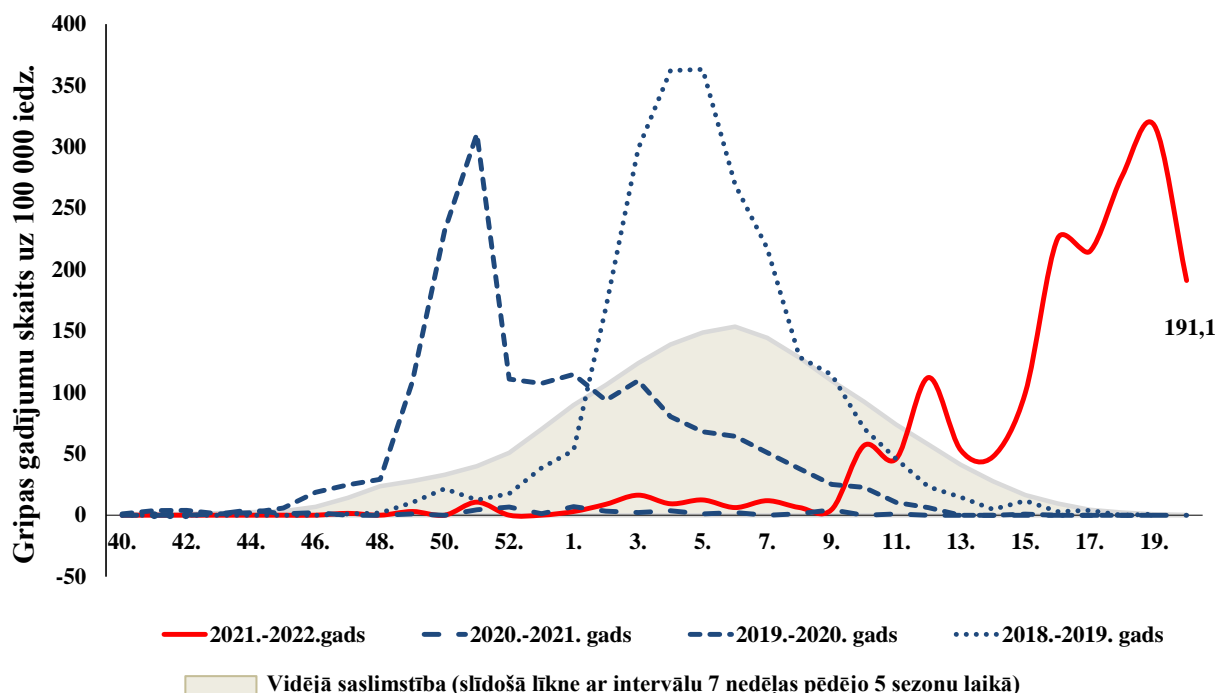
Gripas intensitāte administratīvajās teritorijās 2020.–2021. un 2021.–2022. gada sezonā

2022. gada 20. nedēļā gripas izplatība reģistrēta piecās administratīvajās teritorijās, četrās no tām – Jelgavā, Jūrmalā, Liepājā un Rīgā intensitāte pārsniedza 100 gadījumus uz 100 000 iedzīvotājiem.



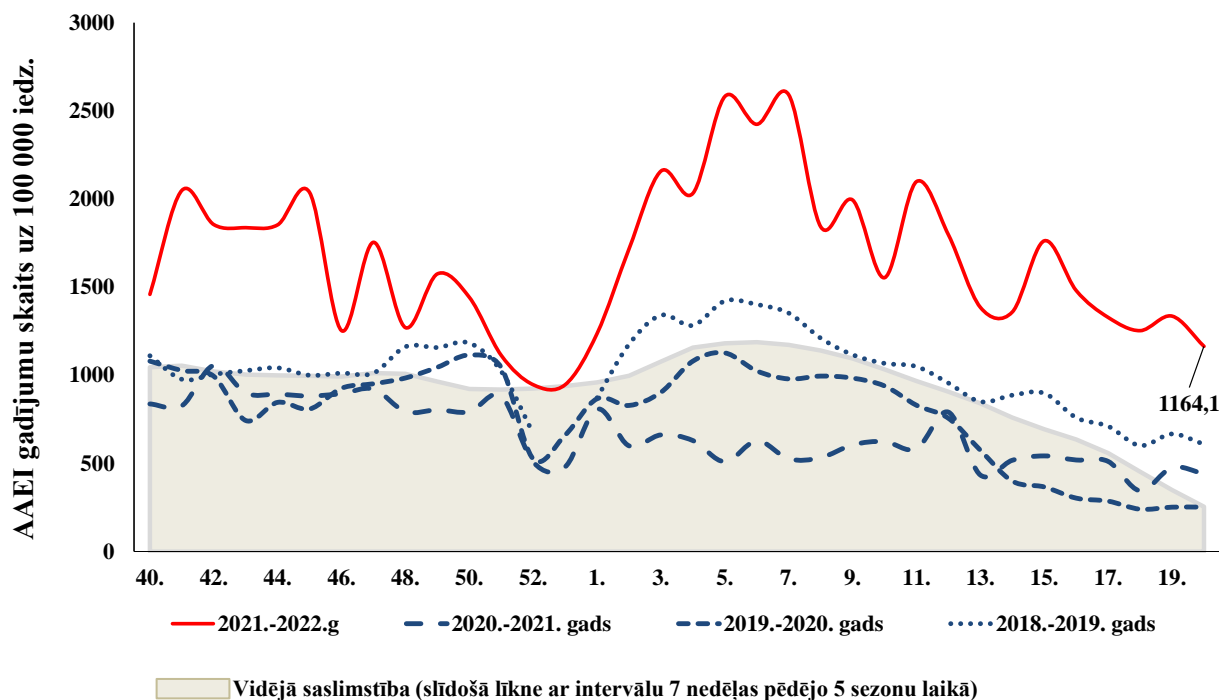
Gripas intensitāte 2021.–2022. gada un iepriekšējās sezonās

Kopš sezonas sākuma (2021. gada 40. nedēļa) līdz 2022. gada 9. nedēļai Latvijā gripas intensitāte bija zema. 2022. gada 10. nedēļā vidēja gripas intensitāte ievērojami palielinājās un pārsniedza bāzes līmeni – tika paziņots par gripas epidēmijas sākumu. 2022. gada 20. nedēļā reģistrēts 191,1 gadījums uz 100 000 iedzīvotājiem (19. nedēļā - 317,3 uz 100 000 iedzīvotājiem).



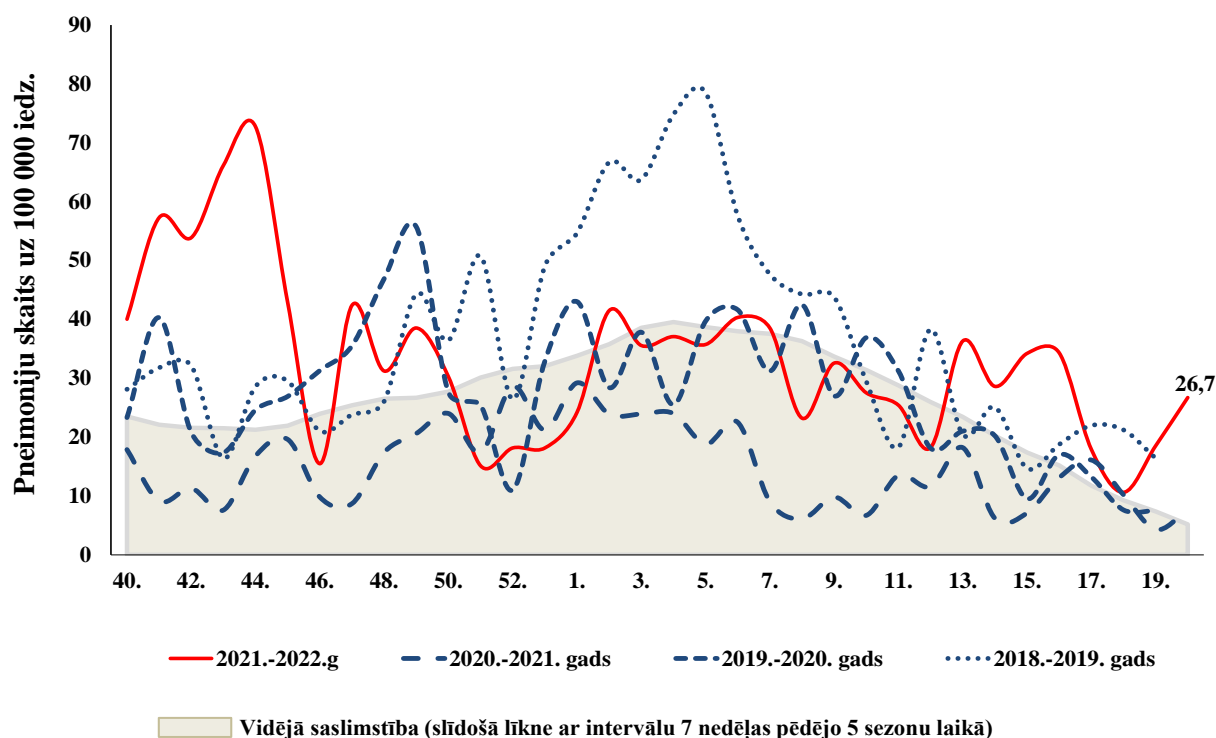
Akūtas augšējo elpceļu infekcijas 2021.–2022. gada un iepriekšējās sezonās

No 2021. gada 40. nedēļas līdz 2022. gada 20. nedēļai pacientu vēršanās ambulatorajās ārstniecības iestādēs AAEI gadījumos bija ievērojami augstāka nekā iepriekšējā sezonā un pēdējo piecu sezonu vidējie rādītāji.



Pneimonijas 2021.–2022. gada un iepriekšējās sezonās

2022. gada 19. nedēļā ambulatorajās iestādēs vērsušos pacientu skaits pneimoniju gadījumos palielinājās.

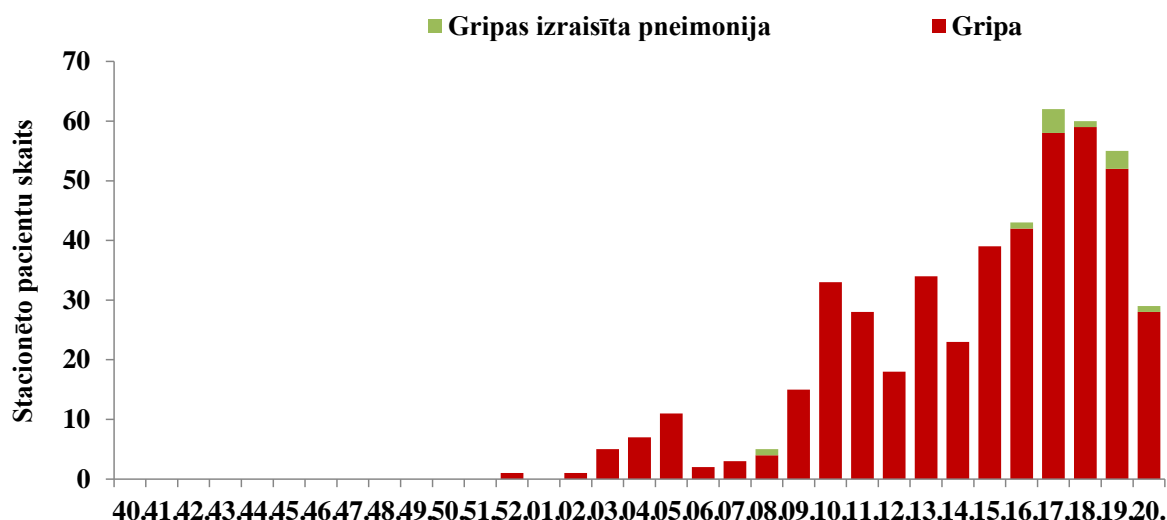


STACIONĒTIE PACIENTI GRIPAS GADĪJUMOS

Stacionētie pacienti 2021.–2022. gada sezonā

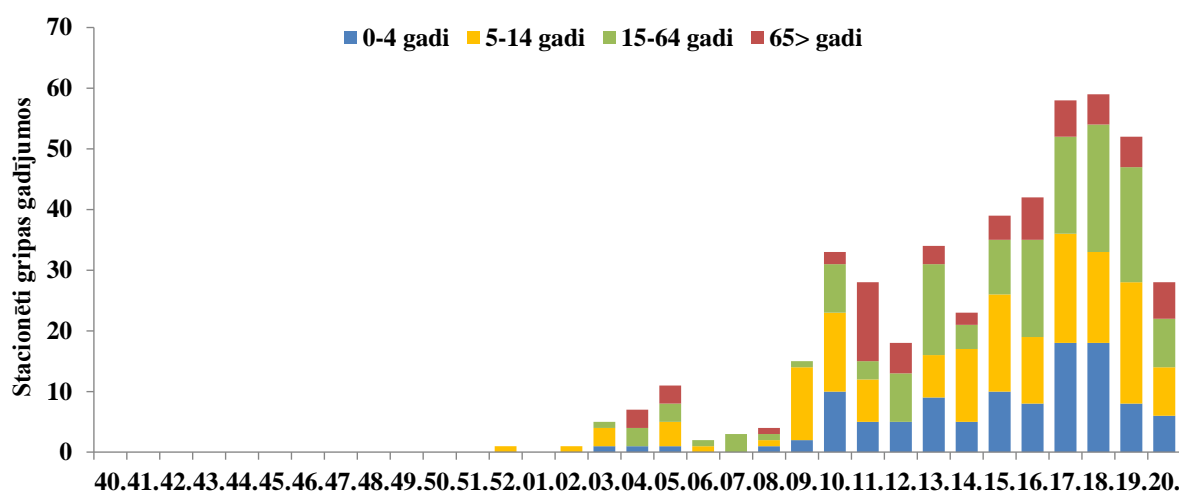
2022. gada 20. nedēļā ar diagnozi *gripa* stacionēti 28 pacienti: 8 pacienti Rīgas Austrumu klīniskā universitātes slimnīcā (RAKUS), 8 pacienti Bērnu klīniskā universitātes slimnīcā (BKUS), 8 pacienti stacionēti Vidzemes slimnīcā, trīs pacienti hospitalizēti Liepājas reģionālajā slimnīcā un viens pacients Daugavpils reģionālajā slimnīcā.

Par vienu stacionētu pacientu ar *gripas izraisītu pneimoniju* informēja RAKUS.



Stacionēti gripas pacienti pa vecuma grupām

2022. gada 20. nedēļā pacienti, kuri bija uzņemti slimnīcās ar diagnozi *gripa*, bija dažādās vecuma grupās: 6 pacienti bija 0-4 gadu, 8 pacienti 5-14 gadu, 8 pacienti 15-64 gadu un seši pacienti 65+ vecuma grupā.



GRIPAS IZRAISĪTIE NĀVES GADĪJUMI

Līdz 2022. gada 20. nedēļai saņemta informācija par trim nāves gadījumiem ar laboratoriski apstiprinātu *A tipa* gripu (divas sievietes vecākas par 80 gadiem un vīrietis virs 70

gadiem). Pacienti bija blakus saslimšanas: sirds-asinsvadu slimības, elpošanas ceļu slimības, cukura diabēts, nervu sistēmas slimības un onkoloģiskās slimības. Divi pacienti nebija vakcināti, savukārt vienas pacientes vakcinācijas statuss pret gripu nav zināms.

VIRUSOLOĢIJAS DATI

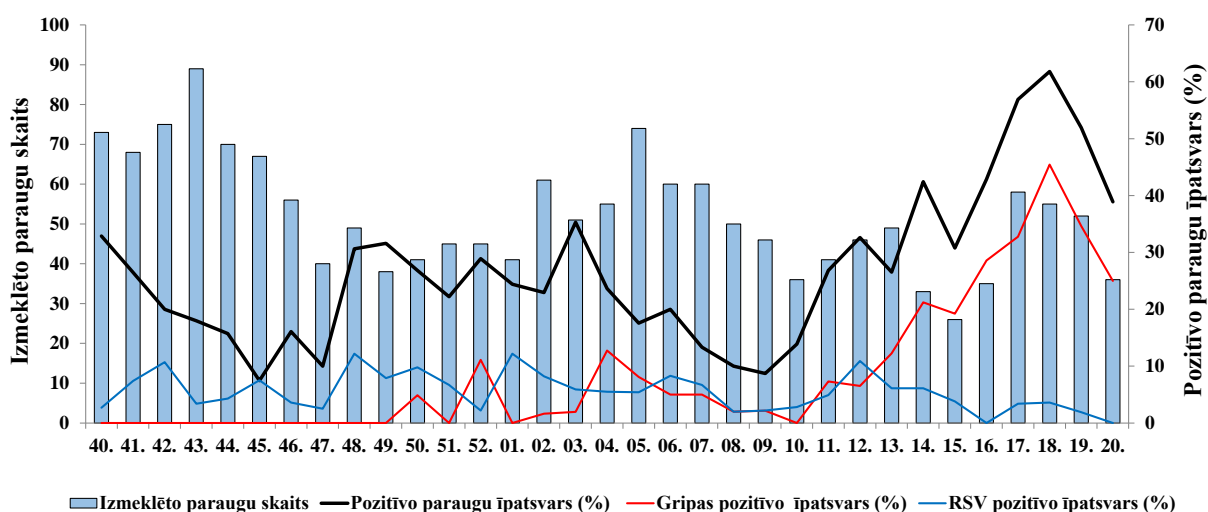
SIA „Rīgas Austrumu klīniskās universitātes slimnīca” Nacionālā mikrobioloģijas references laboratorijā (NMRL)² kopš sezonas sākuma (2021. gada 40. nedēļa) izmeklēti 1 721 pacientu klīniskie paraugi.

2022. gadā 20. nedēļā izmeklēšanai uz elpceļu vīrusiem saņemti 36 klīniskie paraugi. 9 paraugos apstiprināti *A tipa* gripas vīrusi un 2 no tiem raksturoti kā *A/H3*. Noteikti arī citi elpceļu vīrusi: koronovīrusi (1), adenovīrusi (1), rinovīrusi (2) un IV tipa paragripa (1).

Nedēļas	Izmeklēto paraugu skaits	A gripa	B gripa	Paragripa I	Paragripa II	Paragripa III	Paragripa IV	RSV	Adenovīrusi	Rinovīrusi	hMPV	Bokavīrusi	Koronavīrusi	Enterovīrusi	Pozitīvo paraugu skaits	Pozitīvo paraugu īpatsvars (%)	Gripas pozitīvo īpatsvars (%)	RSV pozitīvo īpatsvars (%)
40.	73					1		2	7	10	1	2		1	24	32,9	0,0	2,7
41.	68							5	2	7	2	2			18	26,5	0,0	7,4
42.	75					1	1	8	2	1		2			15	20,0	0,0	10,7
43.	89						1	3	3	4	1	2		2	16	18,0	0,0	3,4
44.	70							3	3	4	1				11	15,7	0,0	4,3
45.	67							5							5	7,5	0,0	7,5
46.	56						1	2		1		5			9	16,1	0,0	3,6
47.	40							1	1	1		1			4	10,0	0,0	2,5
48.	49							6	1	1	4	2	1		15	30,6	0,0	12,2
49.	38							3	2	4	2			1	12	31,6	0,0	7,9
50.	41	2						4		3		2			11	26,8	4,9	9,8
51.	45							3	1	4		2			10	22,2	0,0	6,7
52.	45	5						1		3	2	2			13	28,9	11,1	2,2
01.	41			1				5	1	2		1			10	24,4	0,0	12,2
02.	61	1		1				5	1	2	1	2	1		14	23,0	1,6	8,2
03.	51	1						3	1	4	2	4	2	1	18	35,3	2,0	5,9
04.	55	7						3	2		1				13	23,6	12,7	5,5
05.	74	6						4	2	1					13	17,6	8,1	5,4
06.	60	3						5		1		2		1	12	20,0	5,0	8,3
07.	60	3						4		1					8	13,3	5,0	6,7
08.	50	1						1	1					2	5	10,0	2,0	2,0
09.	46	1		1				1				1			4	8,7	2,2	2,2
10.	36							1	2	1		1			5	13,9	0,0	2,8
11.	41	3						2	2	2	1		1		11	26,8	7,3	4,9
12.	46	3						5	3	2		1	1		15	32,6	6,5	10,9
13.	49	6						3	1	1			1	1	13	26,5	12,2	6,1
14.	33	7						2	1	1		2	1		14	42,4	21,2	6,1
15.	26	5						1	1			1			8	30,8	19,2	3,8
16.	35	10							3	2					15	42,9	28,6	0,0
17.	58	17	2					2	4	4			3	1	33	56,9	32,8	3,4
18.	55	25						2	3	2			2		34	61,8	45,5	3,6
19.	52	18						1	2	2	1		3		27	51,9	34,6	1,9
20.	36	9					1		1	2			1		14	38,9	25,0	0,0
Kopā	1721	133	2	3	0	2	4	96	53	73	19	37	19	8	449	26,1	7,8	5,6

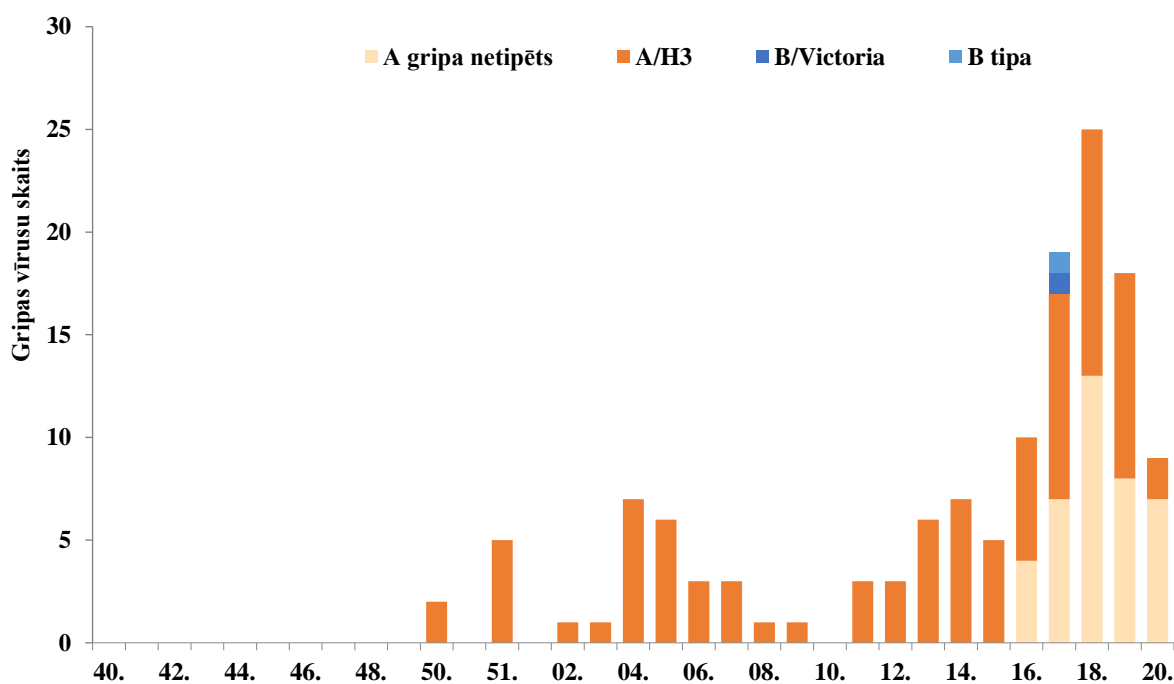
² <https://www.aslimnica.lv/lv/saturs/nacionala-mikrobiologijas-references-laboratorija>

Izmeklēto paraugu skaits un pozitīvo paraugu īpatsvars



Gripas vīrusu tipēšana

Šajā sezonā NMRL izmeklētajos paraugos kopā apstiprināti 133 *A tipa* gripas vīrusi, no tiem 94 raksturoti kā *A/H3*.



Gripas vīrusu apakštipa noteikšanai NMRL tiek saņemti paraugi no citām slimnīcām. 2022. gadā 20. nedēļā NMRL saņemti 17 *A tipa* gripas vīrusa paraugi no BKUS "Torņakalns" apakštipa noteikšanai, 16 paraugi raksturoti kā *A/H3* un viens paraugs raksturots kā *A/H1N1pdm* gripas vīruss.

PVO EIROPAS REĢIONA GRIPAS UZRAUDZĪBAS TĪKLA INFORMĀCIJA

Eiropas gripas uzraudzības tīkla Flu News Europe ziņojums ³

2022. gada 19. nedēļā (09.05.-15.05.) par plašu gripas izplatību ziņoja 8 valstis.

No izmeklētajiem paraugiem uzraudzības tīkla primārās veselības aprūpes iestādēs pacientiem, kuriem bija gripai līdzīgi simptomi (ILI) vai ARI simptomi, uz gripas vīrusiem pozitīvo paraugu īpatsvars samazinājās līdz 10%.

Trīs valstis ziņoja par pozitīvo paraugu īpatsvaru virs 30%: Somija (50%), Slovākija (38%) un Nīderlande (31%).

Noteikti *A tipa* un *B tipa* gripas vīrusi, visās monitoringa sistēmās dominējošs ir *A/H3*.

Intensīvas terapijas (ITN) un citās nodaļās pacientiem biežāk apstiprināta *A/H3 tipa* gripa.

Kvalitatīvie indikatori

No 40 valstīm, kuras ziņoja par izplatības intensitāti, 24 valstis informēja, ka gripas intensitāte nav pārsniegusi bāzes līmeni, 13 valstis ziņoja par zemu intensitāti, viena paziņoja par vidēju intensitāti (Latvija), divas (Somija un Luksemburga) ziņoja par augstu intensitāti.

No 41 valsts, kas atzīmēja teritoriālās izplatības rādītājus, 15 informēja, ka gripas aktivitāte nav novērota, 15 valstis informēja par sporādisku gripas izplatību, 2 valstis ziņoja par lokālu izplatību (Luksemburga un Slovēnija), 1 valsts ziņoja par reģionālo gripas izplatību (Francija) un 8 valstis ziņoja par plašu teritoriālo gripas izplatību (Igaunija, Somija, Vācija, Latvija, Nīderlande, Norvēģija, Portugāle un Zviedrija).

Gripas vīrusu tipēšana ārpus gripas uzraudzības tīkla

Vīrusa tips un apakštips	2022. gada 19. nedēļa		2021.–2022. gada sezona kopā	
	skaits	% ^a	skaits	% ^a
Apstiprināti kopā / Izmeklēti kopā	1 831/ 37 537	5 %	124 113/ 2 501 854	5 %
<i>A tipa</i> gripas vīrusi	1 768	97 %	121 978	98 %
<i>A</i> netipēts	1 422	80 %	92 805	76 %
<i>A(H1N1)pdm09</i>	10	1 %	2 434	2 %
<i>A(H3N2)</i>	336	19 %	26 739	22 %
<i>B tipa</i> gripas vīrusi	63	3 %	2 135	2 %
Nav noteikta līnija	61	97 %	2 047	96 %
<i>B/Yamagata</i> līnija	-	-	2	0,1 %
<i>B/Victoria</i> līnija	2	3 %	86	4 %

^a *A* un *B tipa* vīrusiem saucējs ir kopējais noteikto gripas vīrusu skaits; *A tipa* gripas vīrusu apakštipiem saucējs ir kopējais tipēto *A tipa* gripas vīrusu skaits; *B tipa* gripas vīrusu celmiem saucējs ir kopējais raksturoto *B tipa* gripas vīrusu skaits

Pasaules Veselības organizācijas Globāla gripas uzraudzības tīkla⁴ 2022. gada 16. maija 419. ziņojums (balstoties uz datiem līdz 1. maijam)

Pašreizējie gripas uzraudzības dati ir jāinterpretē piesardzīgi, jo notiekošā COVID-19 pandēmija dažādos apmēros ir ietekmējusi pacientu iestāžu meklējumu, ārstniecības personāla darbu, kā arī testēšanas prioritātes un iespējas dalībvalstīs. Dažādie dalībvalstu īstenotie

³ <https://flunewseurope.org/>

⁴ <https://www.who.int/teams/global-influenza-programme/surveillance-and-monitoring/influenza-updates/current-influenza-update>

higiēnas un fiziskās distancēšanās pasākumi, lai samazinātu SARS-CoV-2 vīrusa pārnesanu, visticamāk, ir ietekmējuši gripas vīrusa izplatības samazināšanos.

- Pasaules mērogā gripas aktivitāte turpina samazināties pēc sava maksimumā 2022. gada martā.

- **Tā kā Covid-19 pandēmijas laikā arvien vairāk tiek konstatēta gripa, valstīm tika ieteikts sagatavoties gripas un SARS-CoV-2 kopējai cirkulācijai. Tiek rekomendēts uzlabot integrēto uzraudzību, lai vienlaikus uzraudzītu gripu un SARS-CoV-2, kā arī pastiprināt gripas vakcinācijas kampaņu, lai novērstu smagas slimības un hospitalizāciju saistībā ar gripas infekciju. Ārstiem diferenciāldiagnozē jāņem vērā gripa, jo īpaši augsta riska grupām attiecībā uz gripu, veicot laboratoriskas pārbaudes un ārstēšanu saskaņā ar valsts vadlīnijām.**

- Ziemeļu puslodes mērenā klimata zonā gripas aktivitāte samazinājās vai saglabājās stabila līmenī. Tiek konstatēta galvenokārt *A/H3N2* gripa un *B/Victoria* līnijas gripa.

- Ziemeļamerikā gripas aktivitāte salīdzinājuma ar iepriekšējo periodu bija stabila un gripas pozitīvo gadījumu īpatsvars bija augstāks nekā parasti šim gadalaikam raksturīgs. Galvenokārt dominē *A/H3N2*. Respiratori sincitiāla vīrusa (RSV) aktivitāte saglabājās zema līmenī Amerikas Savienotās Valstīs un Kanādā.

- Eiropā gripas aktivitāte turpina samazināties, dominējot *A(H3N2)* gripas vīrusam.

- Centrālāzijā Kazahstanā tika ziņots par vienu *B tipa* gripas gadījumu.

- Austrum Āzijā gripas aktivitāte, ar dominējošo *B-Victoria* līnijas vīrusu, turpinā samazināties Ķīnā. Citās reģiona valstīs gripas saslimstības rādītāji un aktivitāte saglabājās zemā līmenī. *A(H3N2)* pārsvarā konstatēts dienvidu provincēs.

- Ziemeļāfrikā Tunisijā ziņots par dažiem *A(H3N2)* un vienu *A(H1N1)pdm09* gripas gadījumiem. Savukārt Ēģipte ziņoja par biežāku *B tipa* gripas noteikšanu.

- Rietum Āzijā gripas vīrusa aktivitāte bija zema, izņemot Gruziju, kur tika ziņot par vairākiem *A(H3N2)* gripas gadījumiem, savukārt to skaits arī samazinās.

- Karību jūras reģionā un Centrālamerikā gripas aktivitāte, kur pārsvarā noteikta *A/H3N2* gripa, saglabājās zema.

- Tropu Dienvidamerikā gripas aktivitāte bija zema, ziņots par *A(H3N2)* gripas noteikšanu.

- Tropu Āfrikā gripas aktivitāte saglabājās zema līmenī, kur dominēja *A(H3N2)* un arī *B tipa* vīrusi.

- Dienvidāzijā gripas vīrusu noteikšanas līmenis bija zems.

- Dienvidaustrumu Āzijā Singapurā un Austrumtimorā tika ziņots par zemu *A(H3N2)* noteikšanu.

- Dienvidu puslodes mērenā klimata joslā kopumā saglabājās zema gripas aktivitāte, izņemot Argentīnu un Čīli. Argentīnā joprojām bija paaugstināts gripas atklāšanas līmenis un bija augsts pozitīvo paraugu īpatsvars. Čīlē pozitīvo gadījumu skaits pārsniedzis epidēmijas sliekšni.

Nacionālie gripas centri (NIC) un citas nacionālās gripas laboratorijas no 111 valstīm, apgabaliem vai teritorijām ziņoja FluNet par laika periodu no 2022. gada 18. aprīļa līdz 1. maijam (2022. gada 13. maija dati). PVO GISRS laboratorijas šajā laika posmā pārbaudīja vairāk nekā 346 542 paraugus.

Kopā pozitīvi uz gripas vīrusiem bija 27 625 paraugi, no kuriem 27 081 (98%) bija *A tipa* gripa un 544 (2%) *B tipa* gripa. No tipētiem *A tipa* gripas vīrusiem 283 (6,5%) bija *A/H1N1pdm09* un 4 098 (93,5 %) *A/H3N2*. No raksturotajiem *B tipa* gripas vīrusiem 257 (100%) piederēja *B-Victoria* līnijai.

2022. gada 21.– 24. februārī Ženēvā, Šveicē, notika PVO konsultatīvā sanāksme par gripas vakcīnu sastāvu lietošanai Ziemeļu puslodes 2022.– 2023. gada gripas sezonā. Ar ieteicamo gripas vīrusa vakcīnu sastāvu lietošanai 2022.–2023.gada ziemeļu puslodes gripas sezonā var iepazīties PVO tīmekļa vietnē: <https://www.who.int/publications/m/item/recommended->

[composition-of-influenza-virus-vaccines-for-use-in-the-2022-2023-northern-hemisphere-influenza-season](https://www.who.int/publications/m/item/recommended-composition-of-influenza-virus-vaccines-for-use-in-the-2022-2023-northern-hemisphere-influenza-season).

Covid-19 pandēmijas laikā PVO mudina valstis, jo īpaši tās, kuras no GISRS ir saņēmušas multiplex gripas un SARS-CoV-2 reaģentu komplektus (<https://www.cdc.gov/coronavirus/2019-ncov/lab/multiplex.html>), turpināt ikdienas gripas uzraudzību, pārbaudot paraugus no gripas uzraudzības vietām uz gripas un SARS-CoV-2 vīrusiem un savlaicīgi ziņot epidemioloģisko un laboratorijas informāciju reģionālajām un globālajām platformām (<https://apps.who.int/iris/rest/bitstreams/1316069/retrieve>).

2022. gada 31. janvārī publicētas aktualizētas pagaidu vadlīnijas - https://www.who.int/publications/i/item/WHO-2019-nCoV-integrated_sentinel_surveillance-2022.1

Globālā līmenī SARS-CoV-2 pozitīvo paraugu īpatsvars no uzraudzības tīkla šajā pārskata periodā paaugstinājās un bija nedaudz virs 10%.

**Pasaules Veselības organizācijas rekomendācijas
gripas vakcīnas sastāvam 2022.–2023. gada sezonai Ziemeļu puslodē.**

Četru komponentu vakcīnās, kuru ražošanā tiek izmantotas olas, tiek rekomendēts:

- *A/Victoria/2570/2019 (H1N1)pdm09-līdzīgs vīruss;*
- *A/Darwin/9/2021 (H3N2)- līdzīgs vīruss;*
- *B/Austria/1359417/2021 (B/Victoria lineage)- līdzīgs vīruss;*
- *B/Phuket/3073/2013 (B/Yamagata lineage)- līdzīgs vīruss.*

Četru komponentu vakcīnās, kas tiek ražotas izmantojot šūnas jeb rekombinantās vakcīnās, jāiekļauj šādu vīrusu antigēni:

- *A/Wisconsin/588/2019 (H1N1)pdm09- līdzīgs vīruss;*
- *A/Darwin/6/2021 (H3N2)- līdzīgs vīruss;*
- *B/Austria/1359417/2021 (B/Victoria lineage)- līdzīgs vīruss;*
- *B/Phuket/3073/2013 (B/Yamagata lineage)- līdzīgs vīruss.*

Abu trīs komponentu vakcīnu sastāvā kā *B tipa* vīrusa sastāvdaļa jāiekļauj *B/Yamagata* līnijas *B/Phuket/3073/2013* līdzīgs vīruss. Pilns ziņojums par Pasaules Veselības organizācijas 2022. gada 25. februāra lēmumu ir publicēts PVO interneta vietnē⁵.

PAR GRIPAS MONITORINGU

2021.–2022. gada sezonā monitoringā ir iesaistītas 45 ģimenes ārstu prakses (ĢĀP) desmit administratīvajās teritorijās – Liepāja, Ventspils (Kurzeme), Daugavpils, Rēzekne (Latgale), Jūrmala (Pierīga), Valmiera, Gulbene (Vidzeme), Jēkabpils, Jelgava (Zemgale) un Rīga.

Kopējais reģistrēto pacientu skaits atlasītajās ĢĀP - 70 500 jeb 3,7 % no Latvijas iedzīvotāju populācijas. ĢĀP katru nedēļu sniedz datus par pacientu skaitu, kas vērsušies pēc medicīniskās palīdzības ārsta praksē gripas, AAEI un pneimoniju gadījumos, norādot pacientu skaitu pa vecuma grupām: 0-4, 5-14, 15-64 un 65un> gadi. Pēc ĢĀP sniegtās informācijas tiek aprēķināta gripas izplatības intensitāte pa teritorijām un pa vecuma grupām.

Lai novērtētu sezonālās gripas epidēmijas smagumu, katru sezonu monitoringā tiek iesaistītas slimnīcas visās administratīvajās teritorijās. Šajā sezonā ir iesaistītas 10 slimnīcas deviņās pilsētās. Slimnīcas katru nedēļu informē par pacientiem stacionētiem gripas un gripas

⁵ <https://www.who.int/publications/m/item/recommended-composition-of-influenza-virus-vaccines-for-use-in-the-2022-2023-northern-hemisphere-influenza-season>

pneimonijas gadījumos, norādot pacientu skaitu pa vecuma grupām: 0-4, 5-14, 15-64 un 65un> gadi.

2021.-2022. gada sezonas monitoringā pirmsskolas un vispārējās izglītības iestādes netika iesaistītas. 2020.-2021. gada un iepriekšējās sezonās monitoringā tika iesaistītas izglītības iestādes (skolas un bērnudārzi) 10 administratīvajās teritorijās, kas informēja par bērnu un skolēnu apmeklējumu katru nedēļu ceturtdien. Pagājušajā sezonā Covid-19 pandēmijas dēļ mācības izglītības iestādēs notika attālināti, tādēļ vispārējās izglītības iestādes nevarēja sniegt objektīvu informāciju par audzēkņu apmeklējumu.

Virusoloģijas dati par cirkulējošiem elpceļu vīrusiem tiek saņemti no SIA „Rīgas Austrumu klīniskās universitātes slimnīca” (RAKUS) Nacionālās mikrobioloģijas references laboratorijas (NMRL). Pārskatā tiek iekļauta informācija par izmeklēto klīnisko paraugu skaitu, kas tiek izmeklēti NMRL ar polimerāzes ķēdes reakcijas (RL-PĶR) un Mutliplex metodi elpceļu vīrusu noteikšanai. NMRL paraugi tiek saņemti no Rīgas stacionārajām ārstniecības iestādēm, no reģionālajām slimnīcām, kā arī no citām, ambulatorajām iestādēm.

Materiālu sagatavoja: SLIMĪBU PROFILAKSES UN KONTROLES CENTRA Infekcijas slimību uzraudzības un imunizācijas nodaļas epidemioloģe Darja Vasiļevska.

2021.–2022. gada sezonas AAEI un gripas monitoringa 2022. gada 20. nedēļā datus sniedza:

- 43 ģimenes ārsta prakses 10 administratīvajās teritorijās (reģistrēto pacientu skaits 67 519 jeb 3,6 % no Latvijas iedzīvotāju skaita)
- 9 stacionārās ārstniecības iestādes

Izmantoti SIA Rīgas Austrumu klīniskās universitātes slimnīcas (RAKUS) Nacionālās mikrobioloģijas references laboratorijas dati.

Pateicamies visiem monitoringa dalībniekiem par sniegto informāciju.

Datu pārpublicēšana un citēšana – atsauce uz Slimību profilakses un kontroles centra “Epidemioloģijas biļetenu” ir obligāta.