



Slimību profilakses un kontroles centrs

Dunties iela 22, Rīga, LV-1005, tālr. 67501590, fakss 67501591, e-pasts pasts@spkc.gov.lv

## EPIDEMIOLOĢIJAS BIĻETENS

Nr. 6 (1767)

2022. gada 07. februārī

### Gripa un citas elpceļu infekcijas 2021.–2022. gada sezonā

#### Saturs

KOPSAVILKUMS PAR 2022. GADA 05. NEDĒĻU .....	1
GRIPA UN CITAS ELPCEĻU INFEKCIJAS AMBULATORAJĀS IESTĀDĒS.....	2
STACIONĒTIE PACIENTI GRIPAS GADĪJUMOS .....	4
GRIPAS IZRAISĪTIE NĀVES GADĪJUMI.....	4
VIRUSOLOĢIJAS DATI.....	4
GRIPA PVO EIROPAS REĢIONĀ.....	5
PVO GLOBĀLĀ GRIPAS UZRAUDZĪBAS TĪKLA INFORMĀCIJA .....	6
PAR GRIPAS MONITORINGU.....	7

#### KOPSAVILKUMS PAR 2022. GADA 05. NEDĒĻU

2022. gada 05. nedēļā (31.01. – 06.02.) informācija par pacientu skaitu, kas vērsušies ambulatorajās ārstniecības iestādēs akūtu elpceļu infekciju gadījumos, saņemta no 41 ģimenes ārstu prakses. Pacientu īpatsvars ar elpceļu infekcijām veido 31% no kopējā pacientu skaita, kas vērsušies ambulatorajās iestādēs 05. nedēļā.

Latvijā no 2021. gada 47. nedēļas tiek reģistrēti sporādiski gripas gadījumi. 2022. gada 05. nedēļā par astoņiem klīniski apstiprinātiem gripas gadījumiem ziņoja ģimenes ārsta prakses (ĢĀP): Liepājā (četri gadījumi – 79,2 uz 100 000 iedzīvotājiem), Rīgā (trīs gadījumi - 11,3 uz 100 000 iedzīvotājiem) un Rēzeknē (viens gadījums - 33,4 uz 100 000 iedzīvotājiem). Vidējā intensitāte Latvijā – 12,4 gadījumi uz 100 000 iedzīvotājiem.

Pacientu vēršanās citu akūto augšējo elpceļu infekciju (AAEI) gadījumos 05. nedēļā palielinājusies – reģistrēti 2580,9 AAEI gadījumi uz 100 000 iedzīvotājiem. Visaugstākā intensitāte novērota bērniem vecuma grupā 0–4 gadi un arī 5–14 gadi. Augstāka intensitāte reģistrēta Liepājā, Rīgā un Jūrmalā.

Pneimoniju gadījumos vērsušies 23 pacienti (35,7 gadījums uz 100 000 iedz.), kas ir nedaudz mazāk nekā 04. nedēļā (37,1 uz 100 000 iedz.). Pneimoniju gadījumi reģistrēti visās vecuma grupās, taču augstāka saslimstība reģistrēta bērniem 0–4 gadu vecuma grupā (137,0 uz 100 000 iedz.).

Saņemta informācija par vienpadsmit stacionāriem gripas pacientiem (Rēzeknē un Rīgā).

#### Virusoloģijas dati

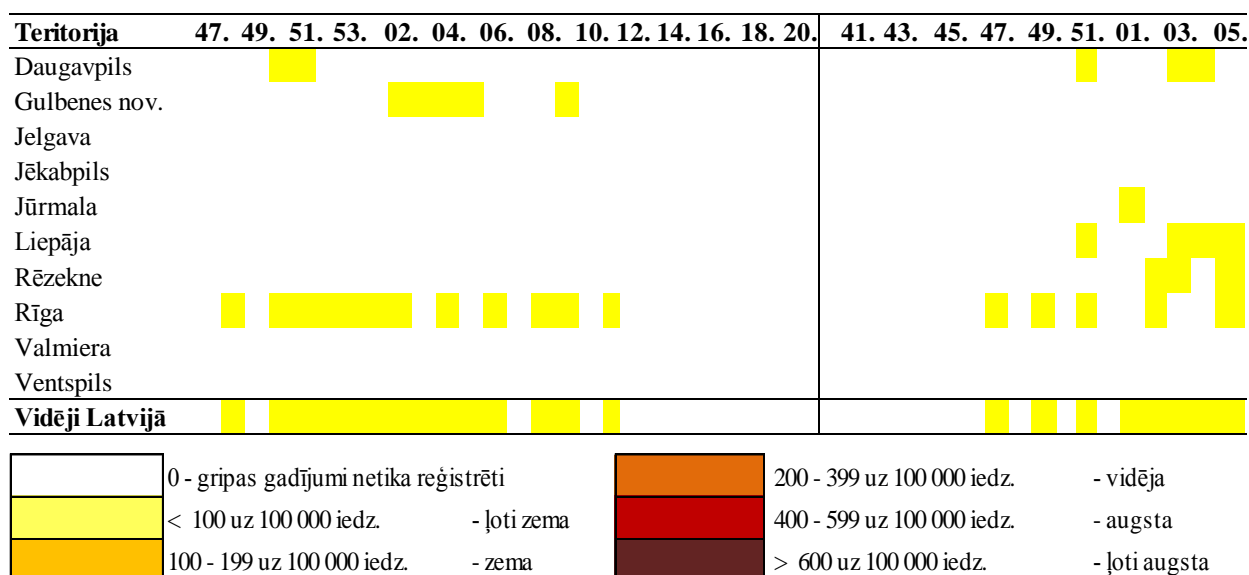
SIA „Rīgas Austrumu klīniskās universitātes slimnīca” (RAKUS) Nacionālā mikrobioloģijas references laboratorijā (NMRL) 2022. gada 05. nedēļā izmeklēti 74 klīniskie paraugi. Diagnosticēti pieci *A tipa* gripas gadījumi atsūtītajos paraugos no Rēzeknes slimnīcas. Apstiprināšanai no Paula Stradiņa klīniskās universitātes slimnīcas atsūtīts viens *A tipa* gripas vīrusa paraugs un raksturots kā *A/H3* gripas vīruss. Noteikti citi elpceļu vīrusi: RSV, adenovīrusi, rinovīruss.

## GRIPA UN CITAS ELPCĒĻU INFEKCIJAS AMBULATORAJĀS IESTĀDĒS

### Gripas intensitāte administratīvajās teritorijās 2020.–2021. un 2021.–2022. gada sezonā

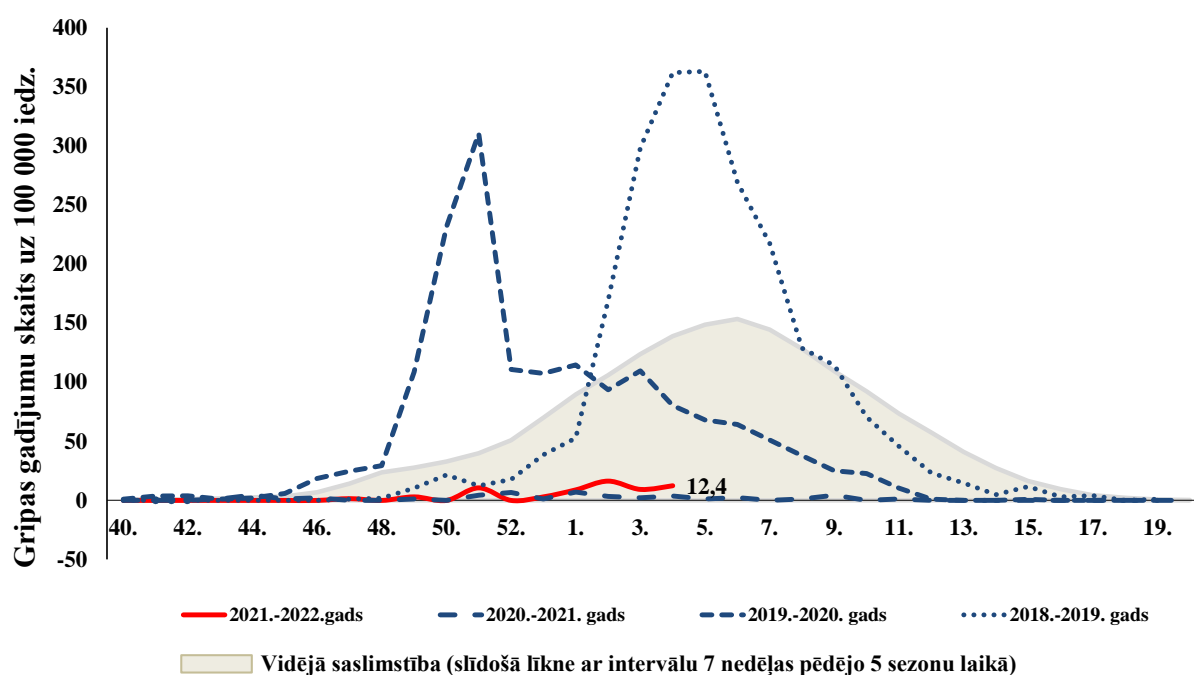
2022. gada 05. nedēļā no ģimenes ārstu praksēm desmit monitoringā iekļautajās teritorijās saņemta informācija par četriem klīniski apstiprinātiem gripas gadījumiem Liepājā, par trim klīniskiem gripas gadījumiem Rīgā un par vienu Rēzeknē.

2022. gada 04. nedēļā reģistrēti trīs klīniski apstiprinātie gripas gadījumi Daugavpilī un trīs Liepājā.



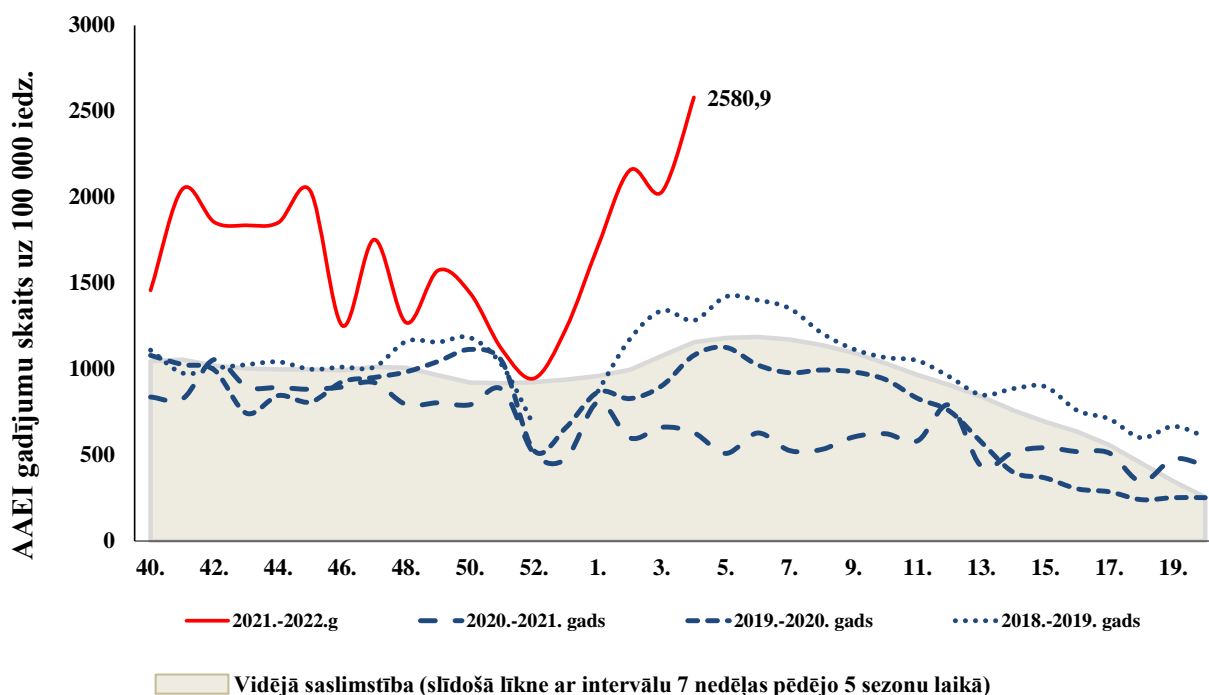
### Gripas intensitāte 2021.–2022. gada un iepriekšējās sezonās

Kopš sezonas sākuma (2021. gada 40. nedēļā) Latvijā tiek reģistrēti sporādiskie gripas gadījumi. 2022. gada 05. nedēļā reģistrēti astoņi gripai līdzīgi saslimšanas gadījumi (gripa noteikta klīniski). Tāpat kā pagājušo sezonu attiecīgajā laika periodā Latvijā gripas aktivitāte ir zema.



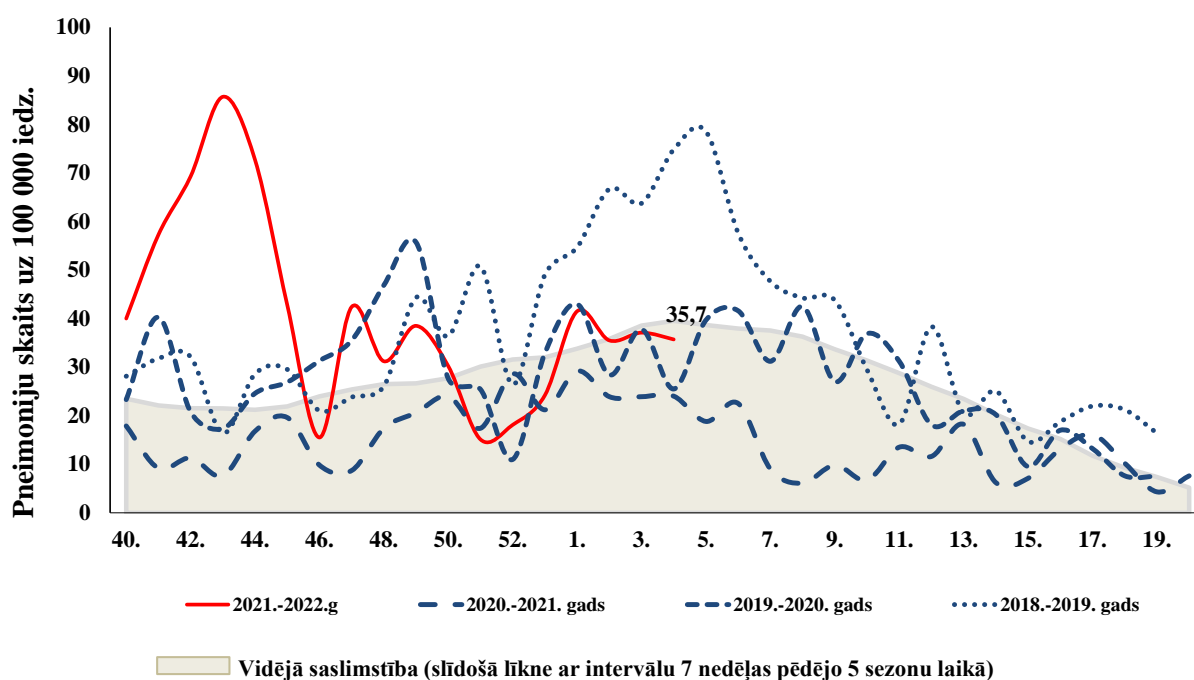
### *Akūtas augšējo elpceļu infekcijas 2021.–2022. gada un iepriekšējās sezonās*

No 2021. gada 40. nedēļas līdz 2022. gada 05. nedēļai pacientu vēršanās ambulatorajās ārstniecības iestādēs AA EI gadījumos, salīdzinot ar iepriekšējās sezonas un pēdējo piecu sezonu vidējiem rādītājiem, bija ievērojami augstāka. Salīdzinājumā ar iepriekšējo nedēļu saslimstība ar AA EI palielinājusies.



### *Pneimonijas 2021.–2022. gada un iepriekšējās sezonās*

Ambulatorajās iestādēs vēršušos pacientu skaits pneimoniju gadījumos 2022. gada 05. nedēļā, salīdzinot ar iepriekšējo 04. nedēļu, nedaudz samazinājies.



## STACIONĒTIE PACIENTI GRIPAS GADĪJUMOS

### Stacionētie pacienti 2021.–2022. gada un iepriekšējās sezonās

2022. gada 05. nedēļā Rēzeknes slimnīca ziņoja par desmit stacionētiem gripas pacientiem un Bērnu klīniskā universitātes slimnīca ziņoja par vienu stacionēto gripas gadījumu.

2020.–2021. gada sezonā kopā bija paziņots par diviem stacionētiem pacientiem ar aizdomām par gripas infekciju, informācija bija saņemta no BKUS. Savukārt 2019.–2020. gada sezonā monitoringā iesaistītajās 11 slimnīcās kopā bija stacionēti 1 249 pacienti ar diagnozi *gripa* un 239 pacienti ar diagnozi *gripas izraisīta pneimonijs*.

### GRIPAS IZRAISĪTIE NĀVES GADĪJUMI

Kopš sezonas sākuma (2021. gada 40. nedēļa) paziņojumi par nāves gadījumiem pacientiem ar apstiprinātu gripu vai ar aizdomām par gripas infekciju nav saņemti.

Iepriekšējā 2020.–2021. gada sezonā Latvijā paziņojumi par nāves gadījumiem pacientiem ar apstiprinātu gripu vai aizdomām par gripas infekciju netika saņemti.

Savukārt 2019.–2020. gada sezonā Slimību profilakses un kontroles centrs (SPKC) bija apkopojis informāciju par 26 letāliem gadījumiem (dati papildināti no SPKC Latvijas iedzīvotāju nāves cēloņu datu bāzes, kur “Medicīnas apliecība par nāves cēloni” diagnoze gripa (SSK kods J10–J11) bija norādīta kā viens no nāves cēloņiem).

### VIRUSOLOĢIJAS DATI

SIA „Rīgas Austrumu klīniskās universitātes slimnīca” Nacionālā mikrobioloģijas references laboratorijā (NMRL)<sup>1</sup> kopš sezonas sākuma (2021. gada 40. nedēļa) izmeklēti 1038 pacientu klīniskie paraugi. 2022. gadā 05. nedēļā apstiprināti seši *A tipa* gripas vīrusi. Visi seši paraugi raksturoti kā *A/H3*.

Virusoloģijas laboratorijā ar ekspresmetodi noteikto vīrusu skaits																				
Neatālas	Izmeklēto paraugu skaits	A gripa	B gripa	Paragripa I	Paragripa II	Paragripa III	Paragripa IV	RSV	Adenovīrusi	Rinovīrusi	hMPV	Bokavīrusi	Koronavīrusi	Enterovīrusi	Positīvo paraugu skaits	Positīvo paraugu īpatsvars (%)	Gripas pozitīvo paraugu īpatsvars (%)	RSV pozitīvo īpatsvars (%)	Gripa no pozitīvo paraugu skaita (%)	RSV no pozitīvo paraugu skaita (%)
40.	73						1	2	7	10	1	2		1	24	32,9	0,0	2,7	0	8,3
41.	68							5	2	7	2	2			18	26,5	0,0	7,4	0	27,8
42.	75						1	1	8	2	1	2			15	20,0	0,0	10,7	0	53,3
43.	89							1	3	3	4	1	2	2	16	18,0	0,0	3,4	0	18,8
44.	70							3	3	4	1				11	15,7	0,0	4,3	0	27,3
45.	67							5							5	7,5	0,0	7,5	0	100
46.	56						1	2		1		5			9	16,1	0,0	3,6	0	22,2
47.	40							1	1	1		1			4	10,0	0,0	2,5	0	25
48.	49							6	1	1	4	2	1		15	30,6	0,0	12,2	0	40
49.	38							3	2	4	2			1	12	31,6	0,0	7,9	0	25
50.	41	2						4		3		2			11	26,8	4,9	9,8	18,2	36,4
51.	45							3	1	4		2			10	22,2	0,0	6,7	0	30
52.	45	5						1		3	2	2			13	28,9	11,1	2,2	38,5	7,7
01.	41			1				5	1	2		1			10	24,4	0,0	12,2	0	50
02.	61	1		1				5	1	2	1	2	1		14	23,0	1,6	8,2	7,1	35,7
03.	51	1						3	1	4	2	4	2	1	18	35,3	2,0	5,9	5,6	16,7
04.	55	7						3	2		1				13	23,6	12,7	5,5	53,8	23,1
05.	74	6						4	2	1					13	17,6	8,1	5,4	46,2	30,8
<b>Kopā</b>	<b>1038</b>	<b>22</b>	<b>0</b>	<b>2</b>	<b>0</b>	<b>2</b>	<b>3</b>	<b>66</b>	<b>29</b>	<b>51</b>	<b>14</b>	<b>29</b>	<b>2</b>	<b>4</b>	<b>187</b>	<b>18,0</b>	<b>2,1</b>	<b>6,4</b>	<b>11,8</b>	<b>35,3</b>

<sup>1</sup> <https://www.aslimnica.lv/lv/saturs/nacionala-mikrobiologijas-references-laboratorija>

Šajā sezonā (no 2021. gada 40. līdz 2022. gada 05. nedēļai), salīdzinot ar iepriekšējās 2020. –2021. gada sezonas attiecīgo periodu, NMRL palielinājies apstiprināto RSV skaits – kopā apstiprināti 66 respiratori sincitiālie vīrusi (6,4% no izmeklētajiem paraugiem), kas veido 35,3% no visiem pozitīvajiem paraugiem.

## **PVO EIROPAS REĢIONA GRIPAS UZRAUDZĪBAS TĪKLA INFORMĀCIJA** **Eiropas gripas uzraudzības tīkla Flu News Europe ziņojums <sup>2</sup>**

2022. gada 04. nedēļā (31.01. - 06.02.) par plaši izplatītu gripas aktivitāti un/vai vidēju gripas intensitāti ziņoja Igaunija, Kazahstāna, Moldovas Republika, Serbija un Slovākija

No izmeklētajiem paraugiem uzraudzības tīkla primārās veselības aprūpes iestādēs pacientiem, kuriem bija gripai līdzīgi simptomi (ILI) vai ARI simptomi, 5%, bija pozitīvi uz gripas vīrusiem (04. nedēļā bija 7%).

Septiņas valstis ziņoja par 10% vai augstāku pozitīvo paraugu īpatsvaru – Bulgārija (27%), Izraēla (25%), Armēnija (20%), Francija (17%), Moldova (14%), Polija (12%) un Serbija (10%).

No intensīvas terapijas nodaļām (ITN) tika ziņots par četriem hospitalizētiem gadījumiem ar apstiprinātu gripas vīrusa infekciju (*A tipa*) un septiņiem citās nodaļās (*A tipa*) un 47 gadījumiem SARI uzraudzības ietvaros (*A tipa* gripas vīruss).

Tiek noteikti gan *A tipa* gan *B tipa* gripas vīrusi, visās monitoringa sistēmās dominējošs ir *A/H3*.

2022. gada 4. nedēļā tika ziņots par 4 laboratoriski apstiprinātiem gripas gadījumiem no ITN (Francijā un Apvienotajā Karalistē (Anglijā)). Pacienti bija inficēti ar *A tipa* gripas vīrusiem, bet apakštips netika noteikts.

Kopš 2021.gada 40. nedēļas pacientiem ITN tika konstatēti vairāk *A tipa* (n=222, 95,3%) nekā *B tipa* (n=11, 4,7%) gripas vīrusi. No 64 *A tipa* gripas vīrusiem 38% bija *A(H1)pdm09* apakštips un 62% bija *A(H3)*. *B tipa* gripas vīrusiem līnija netika noteikta. No 179 stacionētiem gadījumiem ar zināmu vecumu 81 saslimušais bija no 15 līdz 64 gadiem, 50 bija no 65 gadiem un vecāki, 28 bija vecumā no 0 līdz 4 gadiem un 20 bija vecumā no 5 līdz 14 gadiem.

### Kvalitatīvie indikatori

No 37 valstīm, kas ziņojušas par izplatības intensitāti, 24 valstis informēja, ka gripas intensitāte nav pārsniegusi bāzes līmeni, septiņas valstis ziņojušas par zemu intensitāti (Azerbaidžāna, Danija, Francija, Ungārija, Kirgizstāna, Lietuva, Krievijas Federācija) un četras paziņoja par vidēju intensitāti ziņoja septiņas valstis (Kazahstāna, Moldovas Republika, Serbija, Slovākija), viena valsts ziņoja par augstu intensitāti (Igaunija) un viena par ļoti augstu intensitāti (Ukraina).

No 37 valstīm, kas atzīmēja teritoriālās izplatības rādītājus, sešas informēja, ka gripas aktivitāte nav novērota, 18 valstis informēja par sporādisku gripas izplatību, četras valstis ziņoja par lokālu izplatību (Austrija, Vācija, Krievijas Federācija, Slovākija), sešas valstis ziņoja par reģionālo gripas izplatību (Francija, Izraēla, Kazahstāna, Kirgizstāna, Serbija, Ukraina) un trīs valstis ziņoja par plašu teritoriālo gripas izplatību (Igaunija, Norvēģija, Moldovas Republika).

### **Jāņem vērā:**

- ***Intensitātes rādītāja novērtējumam tiek ņemti vērā gripas līdzīgu saslimšanu (ILI jeb influenza like illness) vai akūtu respiratoru infekciju (ARI) rādītāji. Šos ILI vai ARI var veidot elpceļu infekcijas, kas nav gripa, tostarp SARS-CoV-2, kas izraisa novēroto pieaugumu, ja gripas vīruss netiek atklāts.***
- ***Intensitātes un ģeogrāfiskās izplatības rādītāju novērtējums ietver gripas vīrusa noteikšanu uzraudzības kontrolpunktos un ārpus uzraudzības sistēmas. Gripas vīrusa noteikšanas gadījumi ārpus gripas uzraudzības sistēmas (bieži vien augstāki), var nozīmēt ziņošanu par***

<sup>2</sup> <https://flunewseurope.org/>

*paaugstinātu ģeogrāfisko izplatību pat tad, ja gripas gadījumi nav konstatēti uzraudzības kontrolpunktos.*

### Gripas vīrusu tipēšana ārpus gripas uzraudzības tīkla

Vīrusa tips un apakštips	2022. gada 04. nedēļa		2021.–2022. gada sezona kopā	
	skaits	% <sup>a</sup>	skaits	% <sup>a</sup>
<b>A tipa gripas vīrusi</b>	<b>1 197</b>	<b>97%</b>	<b>31 322</b>	<b>96%</b>
<i>A(H1N1)pdm09</i>	30	3%	592	2%
<i>A(H3N2)</i>	447	37%	11 296	36%
A netipēts	720	60%	19 434	62%
<b>B tipa gripas vīrusi</b>	<b>34</b>	<b>3%</b>	<b>1 335</b>	<b>4%</b>
<i>B/Victoria</i> līnija	0	0%	8	1%
<i>B Yamagata</i> līnija	0	0%	1	0%
Nav noteikta līnija	34	100%	1 326	99%
<b>Apstiprināti kopā (Izmeklēti kopā)</b>	<b>1 231 (93 084)</b>		<b>32 657 (1 241 745)</b>	

<sup>a</sup> A un B tipa vīrusiem saucējs ir kopējais noteikto gripas vīrusu skaits; A tipa gripas vīrusu apakštipiem saucējs ir kopējais tipēto A tipa gripas vīrusu skaits; B tipa gripas vīrusu celmiem saucējs ir kopējais raksturoto B tipa gripas vīrusu skaits

### Pasaules Veselības organizācijas Globāla gripas uzraudzības tīkla 2022. gada 24. janvāra 411. ziņojums (balstoties uz datiem līdz 9. janvārim)<sup>3</sup>

Pašreizējie gripas uzraudzības dati ir jāinterpretē piesardzīgi, jo notiekošā COVID-19 pandēmija dažādos apmēros ir ietekmējusi pacientu iestāžu meklējumu, ārstniecības personāla darbu, kā arī testēšanas prioritātes un iespējas dalībvalstīs. Dažādie dalībvalstu īstenotie higiēnas un fiziskās distancēšanās pasākumi, lai samazinātu SARS-CoV-2 vīrusa pārvešanu, visticamāk, ir ietekmējuši gripas vīrusa izplatības samazināšanos.

- Pasaules mērogā gripas aktivitāte joprojām ir zemā līmenī un izskatās, ka samazinās. Dažās valstīs gripas aktivitāte sasniedza pirmspandēmijas līmeni, kāds bijis novērots šajā gadalaika periodā.

- **Tā kā Covid-19 pandēmijas laikā arvien vairāk tiek konstatēta gripa, valstīm ieteicams sagatavoties gripas un SARS-CoV-2 kopējai cirkulācijai. Tiek rekomendēts uzlabot integrēto uzraudzību, lai vienlaikus uzraudzītu gripu un SARS-CoV-2, kā arī pastiprināt gripas vakcinācijas kampaņu, lai novērstu smagas slimības un hospitalizāciju. Ārstiem diferenciāldiagnozē jāņem vērā gripa, jo īpaši augsta riska grupām attiecībā uz gripu, veicot laboratoriskas pārbaudes un ārstēšanu saskaņā ar valsts vadlīnijām.**

- Ziemeļu puslodes mērenā klimata zonā gripas aktivitāte joprojām ir zema, taču atsevišķās valstīs sāk palielināties. Tiek konstatēta galvenokārt *A/H3N2* gripa un Ķīnā - *B/Victoria* līnijas gripa.

- Ziemeļamerikā gripas noteikšanas gadījumu skaits palielinājās (galvenokārt *A/H3N2*), bet kopumā saglabājās zems. Respiratori sincitiāla vīrusa (RSV) aktivitāte samazinājās Amerikas Savienotās valstīs (ASV) un Kanādā.

- Eiropā gripas aktivitāte samazinājās, dominēja *A(H3N2)*.

- Austrum Āzijā gripas aktivitāte turpināja pieaugt Ķīnā, bet kopumā reģionā saglabājās zema aktivitāte. Dominē *B-Victoria* līnijas vīruss.

- Rietum Āzijā un Ziemeļāfrikā atsevišķas valstis ir ziņojušas, ka gripas vīrusa izplatība turpinās..

<sup>3</sup> <https://www.who.int/teams/global-influenza-programme/surveillance-and-monitoring/influenza-updates/current-influenza-update>

- Karību jūras reģiona un Centrālamerikā atsevišķās valstīs pārsvarā ziņots par *A/H3N2* gripas aktivitāti.
- Tropu Dienvidamerikā tika ziņots par *A(H3N2)* gripas gadījumu pieaugumu visā reģionā. Smagas akūtas elpceļu infekcijas (SARI) līmenis dažās valstīs pārsniedza epidēmijas sliekšni.
- Tropu Āfrikā turpinās gripas aktivitātes samazināšanās.
- Dienvidāzijā palielinās dominējoša *A(H3N2)* gripas vīrusa atklāšana, izņemot atsevišķas valstis, kur novērots samazinājums.
- Dienvidaustrumu Āzijā sporādiski *A(H3N2)* gripas gadījumi tika konstatēti Filipīnās.
- Dienvidu puslodes mērenā klimata joslā saglabājās zema gripas aktivitāte, tomēr par *A(H3N2)* pieaugumu tika ziņots dažās valstīs Dienvidamerikā.

Nacionālie gripas centri (NIC) un citas nacionālās gripas laboratorijas no 99 valstīm, apgabaliem vai teritorijām ziņoja FluNet par laika periodu no 2021. gada 27.decembra līdz 09. janvārim (2022. gada 21.janvāra dati).

PVO GISRS laboratorijas šajā laika posmā pārbaudīja vairāk nekā 317 198 paraugus. Kopā pozitīvi uz gripas vīrusiem bija 16 862 paraugi, no kuriem 10 744 (63,7%) bija *A tipa* gripa un 6118 (36,3%) *B tipa* gripa.

No tipētiem *A tipa* gripas vīrusiem 224 (4,3 %) bija *A/H1N1pdm09* un 4 930 (95,7 %) *A/H3N2*. No raksturotajiem *B tipa* gripas vīrusiem visi 5 959 (100%) bija *B-Victoria* līnija.

Covid-19 pandēmijas laikā PVO mudina valstis, jo īpaši tās, kuras no GISRS ir saņēmušas multiplex gripas un SARS-CoV-2 reaģentu komplektus (<https://www.cdc.gov/coronavirus/2019-ncov/lab/multiplex.html>), turpināt ikdienas gripas uzraudzību, pārbaudot paraugus no gripas uzraudzības vietām uz gripas un SARS-CoV-2 vīrusiem un savlaicīgi ziņot epidemioloģisko un laboratorijas informāciju reģionālajām un globālajām platformām (<https://apps.who.int/iris/rest/bitstreams/1316069/retrieve>).

Globālā līmenī SARS-CoV-2 pozitīvo paraugu īpatsvars no uzraudzības punktiem turpināja palielināties. PVO Vidusjūras austrumu, Dienvidaustrumāzijas un Klusā okeāna rietumu reģionos pozitīvo paraugu īpatsvars saglabājās zem 10%.. PVO Āfrikas reģionā, kā arī PVO Amerikas kontinentā reģionā aktivitāte bija ļoti augsta, un pozitīvais rādītājs pārsniedza 40%. Turpinājās pieaugoša tendence arī citās vietās, kas nav kontrolpunktu uzraudzības sistēmā.

NIC un citas nacionālās gripas laboratorijas no 49 valstīm, apgabaliem vai teritorijām no sešiem PVO reģioniem (Āfrikas reģions: 1; Amerikas reģions: 13; Austrumu Vidusjūras reģions: 4; Eiropas reģions: 25; Dienvidaustrumāzijas reģions: 2; Klusā okeāna rietumu reģions: 4) ziņoja FluNet no kontrolnovērošanas vietām par laika posmu no 2021. gada 27. decembra līdz 2021. gada 9. janvārim (dati uz 2022. gada 21. janvāra plkst. 07:58:14 UTC). PVO GISRS laboratorijas šajā laika posmā pārbaudīja vairāk nekā 34 179 kontrolparaugus, un 11 552 (33,8%) bija pozitīvi attiecībā uz SARS-CoV-2. Turklāt tajā pašā periodā tika pārbaudīti vairāk nekā 2 miljoni no ārpus uzraudzības tīkla vai nenoteiktu ziņošanas avotu paraugu, un 690 533 bija pozitīvi attiecībā uz SARS-CoV-2.

### **PVO Konsultatīvās sanāksmes 2021. gada 28. februāra ziņojums par gripas vakcīnas sastāvu 2021.–2022. gada sezonai Ziemeļu puslodē.**

Vakcīnās, kuru ražošanā tiek izmantotas olas, jābūt šādiem komponentiem:

- *A/Victoria/2570/2019 (H1N1)pdm09*-līdzīgs vīruss;
- *A/Cambodia/e0826360/2020 (H3N2)*-līdzīgs vīruss;
- *B/Washington/02/2019(B/Victoria* līnija)-līdzīgs vīruss un
- *B/Phuket/3073/2013 (B/Yamagata* līnija)-līdzīgs vīruss.

Vakcīnās, kas tiek ražotas izmantojot šūnas jeb rekombinantās vakcīnās, jāiekļauj šādu vīrusu antigēni:

- A/Wisconsin/588/2019 (H1N1)pdm09-līdzīgs vīruss;
- A/Cambodia/e0826360/2020 (H3N2) līdzīgs vīruss;
- B/Washington/02/2019(B/Victoria līnija)-līdzīgs vīruss un
- B/Phuket/3073/2013 (B/Yamagata līnija)-līdzīgs vīruss.

Abu trīs-vērtīgo vakcīnu sastāvā kā B tipa vīrusa sastāvdaļa jāiekļauj B/Victoria līnijas B/Washington/02/2019 līdzīgs vīruss. Pilns ziņojums par 2021. gada 28. februāra lēmumu ir publicēts PVO interneta vietnē <sup>4</sup>.

## PAR GRIPAS MONITORINGU

2021.–2022. gada sezonā monitoringā ir iesaistītas 45 ģimenes ārstu prakses (ĢĀP) desmit administratīvajās teritorijās – Liepāja, Ventspils (Kurzeme), Daugavpils, Rēzekne (Latgale), Jūrmala (Pierīga), Valmiera, Gulbene (Vidzeme), Jēkabpils, Jelgava (Zemgale) un Rīga.

Kopējais reģistrēto pacientu skaits atlasītajās ĢĀP - 70 500 jeb 3,7 % no Latvijas iedzīvotāju populācijas. ĢĀP katru nedēļu sniedz datus par pacientu skaitu, kas vērsušies pēc medicīniskās palīdzības ārsta praksē gripas, AAEI un pneimoniju gadījumos, norādot pacientu skaitu pa vecuma grupām: 0-4, 5-14, 15-64 un 65un> gadi. Pēc ĢĀP sniegtās informācijas tiek aprēķināta gripas izplatības intensitāte pa teritorijām un pa vecuma grupām.

Lai novērtētu sezonālās gripas epidēmijas smagumu, katru sezonu monitoringā tiek iesaistītas slimnīcas visās administratīvajās teritorijās. Šajā sezonā ir iesaistītas 10 slimnīcas deviņās pilsētās. Slimnīcas katru nedēļu informē par pacientiem stacionāriem gripas un gripas pneimonijas gadījumos, norādot pacientu skaitu pa vecuma grupām: 0-4, 5-14, 15-64 un 65un> gadi.

2021.-2022. gada sezonas monitoringā pirmsskolas un vispārējās izglītības iestādes netika iesaistītas. 2020.-2021. gada un iepriekšējās sezonās monitoringā tika iesaistītas izglītības iestādes (skolas un bērnudārzi) 10 administratīvajās teritorijās, kas informēja par bērnu un skolēnu apmeklējumu katru nedēļu ceturtdien. Pagājušajā sezonā Covid-19 pandēmijas dēļ mācības izglītības iestādēs notika attālināti, tādēļ vispārējās izglītības iestādes nevarēja sniegt objektīvo informāciju par audzēkņu apmeklējumu.

Virusoloģijas dati par cirkulējošiem elpceļu vīrusiem tiek saņemti no SIA „Rīgas Austrumu klīniskās universitātes slimnīca” (RAKUS) Nacionālās mikrobioloģijas references laboratorijas (NMRL). Pārskatā tiek iekļauta informācija par izmeklēto klīnisko paraugu skaitu, kas tiek izmeklēti NMRL ar polimerāzes ķēdes reakcijas (RL-PKĶR) un Mutliplex metodi elpceļu vīrusu noteikšanai. NMRL paraugi tiek saņemti no Rīgas stacionārajām ārstniecības iestādēm, no reģionālajām slimnīcām, kā arī no citām, ambulatorajām iestādēm.

**Materiālu sagatavoja:** SLIMĪBU PROFILAKSES UN KONTROLES CENTRA Infekcijas slimību uzraudzības un imunizācijas nodaļas epidemioloģe Darja Vasiļevska, piedaloties epidemioloģei Rainai Nikiforovai.

2021.–2022. gada sezonas AAEI un gripas monitoringa 2022. gada 05. nedēļā datus sniedza:

- 41 ģimenes ārsta prakses 10 administratīvajās teritorijās (reģistrēto pacientu skaits 64 397 jeb 3,4 % no Latvijas iedzīvotāju skaita)
- 9 stacionārās ārstniecības iestādes

Izmantoti SIA Rīgas Austrumu klīniskās universitātes slimnīcas (RAKUS) Nacionālās mikrobioloģijas references laboratorijas dati.

**Pateicamies visiem monitoringa dalībniekiem par sniegto informāciju.**

Datu pārpublicēšana un citēšana – atsauce uz Slimību profilakses un kontroles centra “Epidemioloģijas biļetenu” ir obligāta.

<sup>4</sup> <https://www.who.int/publications/i/item/recommended-composition-of-influenza-virus-vaccines-for-use-in-the-2021-2022-northern-hemisphere-influenza-season>