

## 4. VESELĪBAS APRŪPES RESURSI

4.1. tabula VESELĪBAS APRŪPES RESURSU PAMATRĀDĪTĀJI .....	157
A. Latvija kopā.....	157
B. Veselības ministrijas un pašvaldības iestādes .....	158
C. Privātās iestādes .....	159
4.2. tabula STACIONĀRO ĀRSTNIECĪBAS IESTĀŽU GULTU FONDA APKOPOJUMS 2014. – 2016.GADĀ .....	160
4.3. tabula ĀRSTU SKAITS PA SPECIALITĀTĒM 2016.GADĀ, visās veselības aprūpes iestādēs .....	161
4.4. tabula ĀRSTU SKAITS PA SPECIALITĀTĒM 2016. GADĀ, Veselības ministrijas, pašvaldību un privātās iestādēs.....	163
4.5. tabula ĀRSTU SKAITS PA REĢIONIEM .....	165
4.6. tabula PRAKTIZĒJOŠO ĀRSTU SKAITS PA REĢIONIEM.....	166
4.1. attēls PRAKTIZĒJOŠO ĀRSTU SKAITA STRUKTŪRA PA VECUMA GRUPĀM 2016. GADĀ, % .....	167
4.2. attēls PRAKTIZĒJOŠO ĢIMENES ĀRSTU SKAITA STRUKTŪRA PA VECUMA GRUPĀM 2016. GADĀ, % 167	
4.3. attēls PRAKTIZĒJOŠO ZOBĀRSTU SKAITA STRUKTŪRA PA VECUMA GRUPĀM 2016. GADĀ, % .....	168
4.4. attēls PRAKTIZĒJOŠO MEDICĪNAS MĀSU SKAITA STRUKTŪRA PA VECUMA GRUPĀM 2016. GADĀ, % .....	168
4.7. tabula ĀRSTNIECĪBAS PERSONU AR VIDĒJO MEDICĪNISKO IZGLĪTĪBU SKAITS PA SPECIALITĀTĒM 2016. GADĀ.....	169
A. Visās veselības aprūpes iestādēs .....	169
B. Veselības ministrijas, pašvaldību sistēmā un privātās iestādēs .....	169
4.8. tabula ĀRSTNIECĪBAS PERSONU AR VIDĒJO MEDICĪNISKO IZGLĪTĪBU SKAITS PA REĢIONIEM .....	170
4.9. tabula PRAKTIZĒJOŠO ĀRSTU UN ĀRSTNIECĪBAS PERSONU AR VIDĒJO MEDICĪNISKO IZGLĪTĪBU SKAITA ATTIECĪBA.....	171
4.10. tabula FARMACEITU UN FARMACEITU ASISTENTU SKAITS .....	172
4.5. attēls FARMACEITU UN FARMACEITU ASISTENTU VECUMA STRUKTŪRA 2016.GADĀ, %.....	172
4.11. tabula GULTU FONDA IZMANTOŠANAS GALVENIE RĀDĪTĀJI 2015. – 2016. GADĀ SLIMNĪCĀS, KURAS SNIEDZ VALSTS APMĀKSĀTOS SEKUNDĀROS UN TERCĪĀROS VESELĪBAS APRŪPES PAKALPOJUMUS, tikai akūtās palīdzības gultu profili .....	173
4.12. tabula GULTU FONDS UN TĀ STRUKTŪRA, visas veselības aprūpes iestādes .....	174
4.13. tabula GULTU FONDS UN TĀ STRUKTŪRA, Veselības ministrijas un pašvaldību sistēmā .....	175
4.14. tabula STACIONĀRU GADA VIDĒJAIS GULTU SKAITS SADALĪJUMĀ PA REĢIONIEM.....	176

## 4. HEALTH CARE RESOURCES

4. HEALTH CARE RESOURCES .....	156
Table 4.1. THE BASIC INDICATORS OF HEALTH CARE RESOURCES .....	157
A. Total .....	157
B. In institutions of the Ministry of Health and local authorities .....	158
C. Private institutions .....	159
Table 4.2. NUMBER OF HOSPITALS AND HOSPITAL BEDS IN 2014 – 2016.....	160
Table 4.3. NUMBER OF MEDICAL DOCTORS BY SPECIALITY IN 2016, in all health care institutions .....	161
Table 4.4. NUMBER OF MEDICAL DOCTORS BY SPECIALITY IN 2016, in institutions of the Ministry of Health, local authorities and private institutions .....	163
Table 4.5. NUMBER OF MEDICAL DOCTORS IN REGIONS .....	165
Table 4.6. NUMBER OF PRACTISING MEDICAL DOCTORS IN REGIONS .....	166
Chart 4.1. PRACTISING MEDICAL DOCTORS BY AGE IN 2016, % .....	167
Chart 4.2. PRACTISING GENERAL PRACTITIONERS BY AGE IN 2016, % .....	167
Chart 4.3. PRACTISING DENTISTS BY AGE IN 2016, % .....	168
Chart 4.4. PRACTISING NURSES BY AGE IN 2016, % .....	168
Table 4.7. NUMBER OF PEOPLE WITH SECONDARY MEDICAL EDUCATION BY SPECIALITY IN 2016.....	169
A. In all health care institutions .....	169
B. In institutions of the Ministry of Health, local authorities and private institutions .....	169
Table 4.8. NUMBER OF PEOPLE WITH SECONDARY MEDICAL EDUCATION BY REGION .....	170
Table 4.9. RATIO BETWEEN NUMBER OF PRACTISING MEDICAL DOCTORS AND MEDICAL PEOPLE WITH SECONDARY MEDICAL EDUCATION .....	171
Table 4.10. NUMBER OF PHARMACISTS AND ASISTANTS OF PHARMACISTS .....	172
Chart 4.5. BREAKDOWN OF PHARMACISTS AND ASISTANTS OF PHARMACISTS BY AGE IN 2016, % .....	172
Table 4.11. BASIC INDICATORS OF UTILISATION OF HOSPITAL BEDS IN 2015 – 2016 IN HOSPITALS WHICH PROVIDE SECONDARY AND TERTIARY IN-PATIENT SERVICES COVERED BY THE STATE BUDGET, acute care bed profiles only .....	173
Table 4.12. BREAKDOWN OF HOSPITAL BEDS BY SPECIALITY, all health care institutions .....	174
Table 4.13. BREAKDOWN OF HOSPITAL BEDS BY SPECIALITY, in institutions of Ministry of Health and local authorities.....	175
Table 4.14. AVERAGE NUMBER OF HOSPITAL BEDS PER YEAR BY REGION .....	176

4.1. tabula VESELĪBAS APRŪPES RESURSU PAMATRĀDĪTĀJI  
Table 4.1. THE BASIC INDICATORS OF HEALTH CARE RESOURCES

A. Latvija kopā  
A. Total

Rādītājs	2012	2013	2014	2015	2016	Indicator
Stacionāru skaits kopā	66	65	64	67	65	Number of hospitals - total
Gada vidējais gultu skaits stacionāros kopā <sup>1</sup>	11 972	11 673	11 279	11 261	11 208	Number of average hospital beds - total <sup>1</sup>
• uz 10 000 iedzīvotāju	58,9	58,0	56,6	56,9	57,2	• per 10,000 population
Gada vidējais gultu skaits akūtās palīdzības gultu profilos	7 242	7 053	6 748	6 700	6 681	Average number of acute care beds
• uz 10 000 iedzīvotāju	35,6	35,0	33,8	33,9	34,1	• per 10,000 population
Stacionāru skaits, kuri sniedz valsts apmaksāto sekundāro un terciāro veselības aprūpi	21	21	21	21	21	Number of hospitals which provide secondary and tertiary in-patient services covered by the state budget
Gada vidējais gultu skaits (tikai akūtās palīdzības gultu profili) stacionāros, kuri sniedz valsts apmaksāto sekundāro un terciāro veselības aprūpi	6 395	6 261	5 973	5 932	5 915	Number of average hospital beds (acute care hospital beds only) in the hospitals which provide secondary and tertiary in-patient services covered by the state budget
Ārstu skaits (bez zobārstiem, ar stažieriem un rezidentiem)	6 932	6 967	6 900	6 840	6 785	Number of doctors (excluding dentists, including doctors in service training and resident doctors)
• uz 10 000 iedzīvotāju	34,3	34,8	34,7	34,7	34,8	• per 10,000 population
tajā skaitā praktizējošie ārsti	6 586	6 624	6 564	6 513	6 473	including practising doctors
• uz 10 000 iedzīvotāju	32,5	33,1	33,0	33,1	33,2	• per 10,000 population
Zobārstu skaits	1 463	1 476	1 416	1 435	1 427	Number of dentists
• uz 10 000 iedzīvotāju	7,2	7,4	7,1	7,3	7,3	• per 10,000 population
tajā skaitā praktizējošie zobārsti	1 445	1 459	1 400	1 419	1 411	including practising dentists
• uz 10 000 iedzīvotāju	7,1	7,3	7,0	7,2	7,2	• per 10,000 population
Ārstniecības personu ar vidējo medicīnisko izglītību skaits <sup>2</sup>	13 834	13 930	13 706	13 612	13 424	Number of medical personnel with secondary medical education <sup>2</sup>
• uz 10 000 iedzīvotāju	68,4	69,6	69,0	69,1	68,8	• per 10,000 population
tajā skaitā praktizējošās ārstniecības personas ar vidējo medicīnisko izglītību <sup>2</sup>	13 768	13 882	13 656	13 564	13 376	including practising medical personnel with secondary medical education <sup>2</sup>
• uz 10 000 iedzīvotāju	68,0	69,4	68,8	68,9	68,6	• per 10,000 population
Ambulatorās aprūpes ārstniecības iestāžu skaits <sup>3</sup>	3 942	4 029	3 886	3 819	3 705	Number of out-patient care institutions <sup>3</sup>
tajā skaitā ārstu prakses (ģimenes ārstu, internistu, pediatru)	1 323	1 332	1 299	1 275	1 247	including medical practices (general practitioners, internists, paediatricians)
tajā skaitā ārstu speciālistu prakses	869	939	1 036	1 016	973	including medical specialists practices
tajā skaitā zobārstsniecības iestādes	815	829	813	799	775	including dentistry institutions
Feldšeru – vecmāšu un feldšeru veselības punktu, un medpunktu izglītības iestādēs, ražotnēs, uzņēmumos skaits <sup>4</sup>	703	689	641	373	313	Number of doctors' assistant - midwife, doctors' assistant aid posts and health care aid posts in educational institutions, production units, enterprises <sup>4</sup>
tajā skaitā feldšeru – vecmāšu un feldšeru veselības punktu skaits	182	164	145	139	139	including number of doctor's assistants – midwife and doctor's assistant aid posts

<sup>1</sup> Bez īslaicīgās sociālās aprūpes gultām.  
Without short – term social care beds.

<sup>2</sup> Ieskaitot speciālistus ar 1. un 2.līmeņa profesionālo augstāko izglītību un bakalaura grādu veselības aprūpē.

Including specialists with professional higher education of the 1<sup>st</sup> and 2<sup>nd</sup> level and bachelor degree in health care.


<sup>3</sup> Ieskaitot pastāvīgās zobārstsniecības iestādes un privātās zobārstsniecības iestādes, ārstu veselības punktus; bez feldšeru – vecmāšu un feldšeru veselības punktiem.

Including dentistry institutions and doctor's aid posts; without doctor's assistant - midwife and doctor's assistant aid posts.

<sup>4</sup> Bez ārstu veselības punktiem.

Without doctor's aid posts.

Gads	Aptieku skaits kopā	Tajā skaitā	
		Vispārēja tipa aptiekas	Slēgta tipa aptiekas
Year	Total number of pharmacies	Of them	
		General pharmacies	Pharmacies in hospitals
31.12.2012	819	784	35
31.12.2013	822	786	36
31.12.2014	823	790	33
31.12.2015	824	791	33
31.12.2016	814	781	33

 Valsts zāļu aģentūra.  
State Agency of Medicines.

## B. Veselības ministrijas un pašvaldības iestādes

### B. In institutions of the Ministry of Health and local authorities

Rādītājs	2012	2013	2014	2015	2016	Indicator
Stacionāru skaits <sup>1</sup>	45	44	43	44	43	Number of hospitals <sup>1</sup>
Gada vidējais gultu skaits stacionāros <sup>1,2</sup>	10 832	10 524	10 087	10 021	9 969	Number of average hospital beds <sup>1,2</sup>
• uz 10 000 iedzīvotāju	53,2	52,3	50,6	50,7	50,9	• per 10,000 population
Ārstu skaits (bez zobārstiem, ar stažieriem un rezidentiem)	4 231	4 262	4 144	4 106	4 046	Number of doctors (excluding dentists, including doctors in training and resident doctors)
• uz 10 000 iedzīvotāju	20,9	21,3	20,9	20,9	20,7	• per 10,000 population
tajā skaitā praktizējošie ārsti	3 948	3 984	3 877	3 841	3 790	including practising doctors
• uz 10 000 iedzīvotāju	19,5	19,9	19,5	19,5	19,4	• per 10,000 population
Zobārstu skaits	262	266	231	226	212	Number of dentists
• uz 10 000 iedzīvotāju	1,3	1,3	1,2	1,1	1,1	• per 10,000 population
tajā skaitā praktizējošie zobārsti	251	255	221	216	202	including practising dentists
• uz 10 000 iedzīvotāju	1,2	1,3	1,2	1,1	1,0	• per 10,000 population
Ārstniecības personu ar vidējo medicīnisko izglītību skaits <sup>3</sup>	9 726	9 719	9 347	9 120	8 849	Number of medical personnel with secondary medical education <sup>3</sup>
• uz 10 000 iedzīvotāju	48,1	48,6	47,1	46,3	45,4	• per 10,000 population
tajā skaitā praktizējošās ārstniecības personas ar vidējo medicīnisko izglītību <sup>3</sup>	9 692	9 700	9 327	9 101	8 830	including practising medical personnel with secondary medical education <sup>3</sup>
• uz 10 000 iedzīvotāju	47,9	48,5	47,0	46,2	45,3	• per 10,000 population
Ambulatorās aprūpes ārstniecības iestāžu skaits <sup>4</sup>	142	152	139	137	125	Number of out-patient care institutions <sup>4</sup>
tajā skaitā zobārstniecības iestādes	13	13	9	9	12	including dentistry institutions
Feldšeru – vecmāšu un feldšeru veselības punktu, un medpunktu izglītības iestādēs, ražotnēs, uzņēmumos skaits	688	672	626	356	299	Number of doctors' assistant - midwife, doctors' assistant aid posts and health care aid posts in educational institutions, production units, enterprises
tajā skaitā feldšeru – vecmāšu un feldšeru veselības punktu skaits	178	163	145	139	139	including number of doctor's assistants – midwife and doctor's assistant aid posts

<sup>1</sup> Bez citu ministriju pakļautības iestādēm, kurās izvietots stacionārs ar sekojošu stacionāra gultu skaitu: 2012.gadā – 79, 2013.gadā – 73, 2014.gadā – 83, 2015.gadā – 120, 2016.gadā – 120.

Not including institutions under the authority of other ministries, where there is a hospital with the number of hospital beds as follows: in 2012 – 79, in 2013 – 73, in 2014 – 83, in 2015 – 120, in 2016 – 120.

<sup>2</sup> Bez īslaicīgās sociālās aprūpes gultām.

Without short – term social care beds.

<sup>3</sup> Ieskaitot speciālistus ar 1. un 2.līmeņa profesionālo augstāko izglītību un bakalaura grādu veselības aprūpē.

Including specialists with professional higher education of the 1<sup>st</sup> and 2<sup>nd</sup> level and bachelor degree in health care.

<sup>4</sup> Ieskaitot pastāvīgās zobārstniecības iestādes un privātās zobārstniecības iestādes, ārstu veselības punktus; bez feldšeru – vecmāšu un feldšeru veselības punktiem.

Including dentistry institutions and doctor's aid posts; without doctor's assistant – midwife and doctor's assistant aid posts.

### C. Privātās iestādes

#### C. Private institutions

Rādītājs	2012	2013	2014	2015	2016	Indicator
Stacionāru skaits	19	19	19	21	20	Number of hospitals
Gada vidējais gultu skaits stacionāros <sup>1</sup>	1 060	1 076	1 109	1 120	1 119	Number of average hospital beds <sup>1</sup>
• uz 10 000 iedzīvotāju	5,2	5,3	5,6	5,7	5,7	• per 10,000 population
Ārstu skaits (bez zobārstiem, ar stažieriem un rezidentiem)	2 554	2 551	2 615	2 584	2 602	Number of doctors (excluding dentists, including doctors in training and resident doctors)
• uz 10 000 iedzīvotāju	12,6	12,7	13,2	13,1	13,3	• per 10,000 population
tajā skaitā praktizējošie ārsti	2 539	2 536	2 599	2 570	2 590	including practising doctors
• uz 10 000 iedzīvotāju	12,5	12,7	13,1	13,1	13,3	• per 10,000 population
Zobārstu skaits	1 181	1 190	1 167	1 192	1 197	Number of dentists
• uz 10 000 iedzīvotāju	5,8	5,9	5,9	6,1	6,1	• per 10,000 population
tajā skaitā praktizējošie zobārsti	1 180	1 190	1 167	1 192	1 197	including practising dentists
• uz 10 000 iedzīvotāju	5,8	5,9	5,9	6,1	6,1	• per 10,000 population
Ārstniecības personu ar vidējo medicīnisko izglītību skaits <sup>2</sup>	3 770	3 840	3 976	4 097	4 184	Number of medical personnel with secondary medical education <sup>2</sup>
• uz 10 000 iedzīvotāju	18,6	19,2	20,0	20,8	21,5	• per 10,000 population
tajā skaitā praktizējošās ārstniecības personas ar vidējo medicīnisko izglītību <sup>2</sup>	3 766	3 838	3 970	4 092	4 179	including practising medical personnel with secondary medical education <sup>2</sup>
• uz 10 000 iedzīvotāju	18,6	19,2	20,0	20,8	21,4	• per 10,000 population
Ambulatorās aprūpes ārstniecības iestāžu skaits <sup>3</sup>	3 772	3 848	3 721	3 655	3 558	Number of out-patient care institutions <sup>3</sup>
tajā skaitā ārstu prakses (ģimenes ārstu, internistu, pediatru)	1 323	1 331	1 291	1 267	1 241	including medical practices (general practitioners, internists, paediatricians)
tajā skaitā ārstu speciālistu prakses	868	939	1 023	1 004	970	including medical specialists practices
tajā skaitā zobārstniecības iestādes	802	816	804	790	763	including dentistry institutions
Medpunktu izglītības iestādēs, ražotnēs un uzņēmumos skaits	12	12	10	10	8	Number of health care aid posts in educational institutions, production units, enterprises

<sup>1</sup> Bez īslaicīgās sociālās aprūpes gultām.  
Without short – term social care beds.

<sup>2</sup> Ieskaitot speciālistus ar 1. un 2.līmeņa profesionālo augstāko izglītību un bakalaura grādu veselības aprūpē.  
Including specialists with professional higher education of the 1<sup>st</sup> and 2<sup>nd</sup> level and bachelor degree in health care.

<sup>3</sup> Ieskaitot pastāvīgās zobārstniecības iestādes un privātās zobārstniecības iestādes, ārstu veselības punktus; bez feldšeru – vecmāšu un feldšeru veselības punktiem.  
Including dentistry institutions and doctor's aid posts; without doctor's assistant - midwife and doctor's assistant aid posts.

4.2. tabula STACIONĀRO ĀRSTNIECĪBAS IESTĀŽU GULTU FONDA APKOPOJUMS 2014. – 2016. GADĀ  
Table 4.2. NUMBER OF HOSPITALS AND HOSPITAL BEDS IN 2014 – 2016

Rādītājs	Stacionāru skaits			Gada vidējais gultu skaits <sup>1</sup>			Uz 10 000 iedzīvotāju			Indicator
	Number of hospitals			Average number of hospital beds <sup>1</sup>			Per 10,000 population			
	2014	2015	2016	2014	2015	2016	2014	2015	2016	
<b>Stacionāru skaits kopā</b>				<b>11279</b>	<b>11261</b>	<b>11208</b>	<b>56,57</b>	<b>56,94</b>	<b>57,20</b>	<b>Number of hospitals, total</b>
tajā skaitā tikai akūtās palīdzības profila gultas <sup>2</sup>	64	67	65	6748	6700	6681	33,85	33,88	34,09	acute care hospital beds only <sup>2</sup>
Veselības ministrijas pakļautības un pašvaldību stacionāri	43	44	43	10087	10021	9969	50,59	50,67	50,87	In institutions of the Ministry of Health and local authorities
tajā skaitā tikai akūtās palīdzības profila gultas <sup>2</sup>				6437	6379	6350	32,29	32,26	32,41	acute care hospital beds only <sup>2</sup>
Veselības ministrijas pakļautības stacionāri	13	13	13	6248	6140	6098	31,34	31,05	31,12	In the institutions of the Ministry of Health
tajā skaitā tikai akūtās palīdzības profila gultas <sup>2</sup>				3187	3145	3110	15,98	15,90	15,87	acute care hospital beds only <sup>2</sup>
Pašvaldību pakļautības stacionāri	30	31	30	3839	3881	3871	19,25	19,63	19,75	In the institutions of local authorities
tajā skaitā tikai akūtās palīdzības profila gultas <sup>2</sup>				3250	3234	3240	16,30	16,35	16,53	acute care hospital beds only <sup>2</sup>
Privātās stacionārās ārstniecības iestādes	19	21	20	1109	1120	1119	5,56	5,66	5,71	Private hospitals
tajā skaitā tikai akūtās palīdzības profila gultas <sup>2</sup>				311	321	331	1,56	1,62	1,69	acute care hospital beds only <sup>2</sup>
Citu resoru pakļautības stacionāri	2	2	2	83	120	120	0,42	0,61	0,61	Institutions under the authority of other ministries
tajā skaitā tikai akūtās palīdzības profila gultas <sup>2</sup>				0	0	0	0	0	0	acute care hospital beds only <sup>2</sup>
Stacionāri, kuri sniedz valsts apmaksāto sekundāro un terciāro veselības aprūpi	21	21	21	6697	6601	6636	33,59	33,38	33,87	In hospitals which provide secondary and tertiary in-patient services covered by the state budget
tajā skaitā tikai akūtās palīdzības profila gultas <sup>2</sup>				5973	5932	5915	29,96	30,00	30,19	acute care hospital beds only <sup>2</sup>

☐ Stacionāra gultu fonda izmantošanas datu bāze.  
Database of Hospital Bed's Utilisation.

<sup>1</sup> Bez īslaicīgās sociālās aprūpes gultām.  
Without short – term social care beds.

<sup>2</sup> Akūtās palīdzības gultu skaitā netiek iekļautas rehabilitācijas, tuberkulozes, psihiatrijas, narkoloģijas, geriatrijas, paliatīvās aprūpes un aprūpes profila gultas.  
Number of acute care profile beds excluding rehabilitation, tuberculosis, psychiatry, narcology, geriatrics, palliative care and care profile beds.

4.3. tabula ĀRSTU SKAITS PA SPECIALITĀTĒM 2016.GADĀ, visās veselības aprūpes iestādēs  
Table 4.3. NUMBER OF MEDICAL DOCTORS BY SPECIALITY IN 2016, in all health care institutions

	Ārstu skaits		Tajā skaitā		NUMBER OF MEDICAL DOCTORS
	Kopā	uz 10 000 iedzīvotāju	Praktizējošie ārsti	Uz 10 000 iedzīvotāju	
	Number of medical doctors	per 10,000 population	Of them	Practising medical doctors	
<b>ĀRSTU SKAITS</b>	<b>6 785</b>	<b>34,8</b>	<b>6 473</b>	<b>33,2</b>	<b>NUMBER OF MEDICAL DOCTORS</b>
<i>tajā skaitā:</i>					<i>of them:</i>
Stażieri	156	0,8	156	0,8	Doctors in training
Rezidenti	576	3,0	576	3,0	Resident doctors
<b>VISU SPECIALITĀŠU ĀRSTU SKAITS<sup>1</sup></b>	<b>6 053</b>	<b>31,0</b>	<b>5 741</b>	<b>29,4</b>	<b>TOTAL NUMBER OF MEDICAL DOCTORS<sup>1</sup></b>
<i>tajā skaitā:</i>					<i>of them:</i>
Internisti	336	1,7	304	1,6	Specialists of internal medicine
Ģimenes ārsti	1 334	6,8	1 333	6,8	General practitioners - family doctors
Pediatri	221	1,1	202	1,0	Paediatricians
<b>Speciālisti:</b>	<b>4 162</b>	<b>21,3</b>	<b>3 902</b>	<b>20,0</b>	<b>Specialists:</b>
Kardiologi	158	0,8	151	0,8	Cardiologists
Reimatologi	19	0,1	19	0,1	Rheumatologists
Ftiziopneimologi	88	0,5	83	0,4	Phthisiopneumonologists
Endokrinologi	53	0,3	50	0,3	Endocrinologists
Nefrologi	27	0,1	25	0,1	Nephrologists
Gastroenterologi	41	0,2	41	0,2	Gastroenterologists
Ķirurgi, traumatologi, ortopēdi	399	2,0	383	2,0	Surgeons, traumatologists, orthopaedists
Neiroķirurgi	41	0,2	40	0,2	Neurosurgeons
Torakālie ķirurgi	10	0,1	10	0,1	Thoracic surgeons
Sirds un asinsvadu ķirurgi	32	0,2	30	0,2	Cardiovascular surgeons
Urologi	56	0,3	54	0,3	Urologic surgeons
Plastikas ķirurgi	21	0,1	21	0,1	Plastic surgeons
Transplantologi	6	0,0	6	0,0	Transplantologists
Bērnu ķirurgi	40	0,2	36	0,2	Children's surgeons
Ginekologi, dzemdību speciālisti	358	1,8	354	1,8	Gynaecologists
Bērnu ginekologi	-	-	-	-	Children's gynaecologists
Neonatology	59	0,3	58	0,3	Neonatologists
Onkologi	50	0,3	49	0,3	Oncologists
Hematologi	22	0,1	20	0,1	Haematologists
Reanimatologi un anesteziologi	317	1,6	314	1,6	Anaesthesiologists and intensive care doctors

<sup>1</sup> Neieskaitot zobārstus, stažierus un rezidentus.  
Excluding dentists, doctors in training and resident doctors.

turpinājums / continued

	Ārstu skaits		Tajā skaitā		
	Kopā	Uz 10 000 iedzīvotāju	Praktizējošie ārsti	Uz 10 000 iedzīvotāju	
	Number of medical doctors		Of them		
	Total	Per 10,000 population	Practising medical doctors	Per 10,000 population	
Psihiatri un tiesu psihiatrijas eksperti	214	1,1	207	1,1	Psychiatrists and forensic psychiatric experts
Bērnu psihiatri	14	0,1	14	0,1	Children's psychiatrists
Psihoterapeiti	46	0,2	41	0,2	Psychotherapy specialists
Neirologi	206	1,1	202	1,0	Neurologists
Oftalmologi	209	1,1	205	1,1	Ophthalmologists
Otolaringologi	132	0,7	131	0,7	Otorhinolaryngologists
Infektologi	49	0,3	44	0,2	Infectologists
Bērnu infektologi	9	0,0	7	0,0	Children's infectologists
Dermatologi un venerologi	136	0,7	133	0,7	Dermatologists and venereologists
Narkologi	55	0,3	54	0,3	Narcologists
Transfuziologi	27	0,1	27	0,1	Transfusiologists
Laboratorijas ārsti	107	0,5	103	0,5	Laboratory doctors
Higiēnisti	3	0,0	1	0,0	Hygienists
Radiologi	232	1,2	230	1,2	Radiologists
<i>tajā skaitā:</i>			<i>of them:</i>		
Radiologi diagnosti	207	1,1	205	1,1	Diagnostic radiologists
Radiologi terapeiti	25	0,1	25	0,1	Therapeutic radiologists
Patologi	41	0,2	34	0,2	Pathologists
Tiesu medicīnas eksperti	44	0,2	43	0,2	Forensic medicine experts
Arodslimību ārsti	44	0,2	41	0,2	Occupational diseases' doctors
Sporta ārsti	37	0,2	36	0,2	Sport medicine doctors
Rehabilitologi	101	0,5	96	0,5	Rehabilitation doctors
Neatliekamās palīdzības ārsti	91	0,5	91	0,5	Emergency care doctors
Veselības aprūpes ārsti	62	0,3	39	0,2	Health care doctors
Epidemiologi	8	0,0	3	0,0	Epidemiologists
Pārējie	498	2,6	376	1,9	Others

Valsts statistikas pārskats „Pārskats par iestādes personālu”.  
Report regarding health care institution staff – a state statistical report.



**4.4. tabula ĀRSTU SKAITS PA SPECIALITĀTĒM 2016. GADĀ, Veselības ministrijas, pašvaldību un privātās iestādēs**

Table 4.4. NUMBER OF MEDICAL DOCTORS BY SPECIALITY IN 2016, in institutions of the Ministry of Health, local authorities and private institutions

	Ārstu skaits <sup>1</sup>						NUMBER OF MEDICAL DOCTORS
	VM sistēmā	Uz 10 000 iedzīvotāju	Pašvaldības sistēmā	Uz 10 000 iedzīvotāju	Privātās iestādēs	Uz 10 000 iedzīvotāju	
	Number of medical doctors <sup>1</sup>						
	In institutions of the Ministry of Health	Per 10,000 population	In institutions of local authorities	Per 10,000 population	In private institutions	Per 10,000 population	
<b>ĀRSTU SKAITS</b>	<b>2 630</b>	<b>13,5</b>	<b>1 416</b>	<b>7,3</b>	<b>2 602</b>	<b>13,3</b>	<b>NUMBER OF MEDICAL DOCTORS</b>
<i>tajā skaitā:</i>							<i>of them:</i>
Stažieri	49	0,3	59	0,3	40	0,2	Doctors in training
Rezidenti	487	2,5	67	0,3	21	0,1	Resident doctors
<b>VISU SPECIALITĀŠU ĀRSTU SKAITS<sup>2</sup></b>	<b>2 094</b>	<b>10,7</b>	<b>1 290</b>	<b>6,6</b>	<b>2 541</b>	<b>13,0</b>	<b>TOTAL NUMBER OF MEDICAL DOCTORS<sup>2</sup></b>
<i>tajā skaitā:</i>							<i>of them:</i>
Internisti	134	0,7	97	0,5	86	0,4	Specialists of internal medicine
Ģimenes ārsti	6	0,0	50	0,3	1268	6,5	General practitioners - family doctors
Pediatri	93	0,5	63	0,3	58	0,3	Paediatricians
<b>Speciālisti:</b>	<b>1 861</b>	<b>9,5</b>	<b>1 080</b>	<b>5,5</b>	<b>1 129</b>	<b>5,8</b>	<b>Specialists:</b>
Kardiologi	86	0,4	38	0,2	33	0,2	Cardiologists
Reimatologi	16	0,1	1	0,0	2	0,0	Rheumatologists
Ftiziopneimologi	44	0,2	23	0,1	18	0,1	Phthisiopneumonologists
Endokrinologi	17	0,1	14	0,1	22	0,1	Endocrinologists
Nefrologi	20	0,1	4	0,0	3	0,0	Nephrologists
Gastroenterologi	22	0,1	6	0,0	13	0,1	Gastroenterologists
Ķirurgi, traumatologi, ortopēdi	142	0,7	191	1,0	62	0,3	Surgeons, traumatologists, orthopaedists
Neiroķirurgi	30	0,2	8	0,0	3	0,0	Neurosurgeons
Torakālie ķirurgi	10	0,1	0	0	0	0	Thoracic surgeons
Sirds un asinsvadu ķirurgi	31	0,2	1	0,0	0	0	Cardiovascular surgeons
Urologi	27	0,1	18	0,1	11	0,1	Urologic surgeons
Plastikas ķirurgi	2	0,0	0	0	19	0,1	Plastic surgeons
Transplantologi	6	0,0	0	0	0	0	Transplantologists
Bērnu ķirurgi	32	0,2	6	0,0	2	0,0	Children's surgeons
Ginekologi, dzemdību speciālisti	49	0,3	136	0,7	168	0,9	Gynaecologists
Bērnu ginekologi	-	-	-	-	-	-	Children's gynaecologists
Neonatologi	26	0,1	33	0,2	0	0	Neonatologists
Onkologi	37	0,2	10	0,1	3	0,0	Oncologists
Hematologi	18	0,1	2	0,0	2	0,0	Haematologists

<sup>1</sup> Citu ministriju pakļautības iestādēs – 137 ārsti, 18 zobārsti.  
In the institutions under the authority of other ministries – 137 medical doctors, 18 dentists.

<sup>2</sup> Neieskaitot zobārstus, stažierus un rezidentus.  
Excluding dentists, doctors in training and resident doctors.

turpinājums/ continued

	Ārstu skaits						
	VM sistēmā	Uz 10 000 iedzīvotāju	Pašvaldības sistēmā	Uz 10 000 iedzīvotāju	Privātās iestādēs	Uz 10 000 iedzīvotāju	
	Number of medical doctors						
	In institutions of the Ministry of Health	Per 10,000 population	In institutions of local authorities	Per 10,000 population	In private institutions	Per 10,000 population	
Reanimatologi un anesteziologi	192	1,0	111	0,6	14	0,1	Anaesthesiologists and intensive care doctors
Psihiatri un tiesu psihiatrijas eksperti	140	0,7	14	0,1	49	0,3	Psychiatrists and forensic psychiatric experts
Bērnu psihiatri	10	0,1	2	0,0	2	0,0	Children's psychiatrists
Psihoterapeiti	12	0,1	0	0	34	0,2	Psychotherapy specialists
Neirologi	63	0,3	71	0,4	70	0,4	Neurologists
Oftalmologi	57	0,3	52	0,3	97	0,5	Ophthalmologists
Otolaringologi	26	0,1	36	0,2	69	0,4	Otorhinolaryngologists
Infektologi	33	0,2	13	0,1	2	0,0	Infectologists
Bērnu infektologi	5	0,0	4	0,0	0	0	Children's infectologists
Dermatologi un venerologi	18	0,1	33	0,2	84	0,4	Dermatologists and venereologists
Narkologi	29	0,1	10	0,1	14	0,1	Narcologists
Transfuziologi	16	0,1	9	0,0	2	0,0	Transfusiologists
Laboratorijas ārsti	51	0,3	15	0,1	40	0,2	Laboratory doctors
Higiēnisti	2	0,0	1	0,0	0	0	Hygienists
Radiologi	111	0,6	83	0,4	34	0,2	Radiologists
<i>tajā skaitā:</i>							<i>of them:</i>
<i>Radiologi diagnosti</i>	91	0,5	79	0,4	33	0,2	<i>Diagnostic radiologists</i>
<i>Radiologi terapeiti</i>	20	0,1	4	0,0	1	0,0	<i>Therapeutic radiologists</i>
Patologi	30	0,2	7	0,0	4	0,0	Pathologists
Tiesu medicīnas eksperti	44	0,2	0	0	0	0	Forensic medicine experts
Arodslimību ārsti	11	0,1	10	0,1	23	0,1	Occupational diseases' doctors
Sporta ārsti	11	0,1	8	0,0	16	0,1	Sport medicine doctors
Rehabilitologi	39	0,2	16	0,1	44	0,2	Rehabilitation doctors
Neatliekamās palīdzības ārsti	77	0,4	7	0,0	5	0,0	Emergency care doctors
Veselības aprūpes ārsti	31	0,2	15	0,1	8	0,0	Health care doctors
Epidemiologi	7	0,0	1	0,0	0	0	Epidemiologists
Pārējie	231	1,2	71	0,4	157	0,8	Others

Valsts statistikas pārskats „Pārskats par iestādes personālu”.  
Report regarding health care institution staff – a state statistical report.

4.5. tabula ĀRSTU SKAITS PA REĢIONIEM  
Table 4.5. NUMBER OF MEDICAL DOCTORS IN REGIONS

Reģions	Visās veselības aprūpes iestādēs <sup>1</sup>			Privātajās iestādēs		
Region	Total in all health care institutions <sup>1</sup>			In private institutions		
	2014	2015	2016	2014	2015	2016
<i>absolūtos skaitļos<sup>2</sup> / total number<sup>2</sup></i>						
<b>LATVIJA</b>	<b>6 900</b>	<b>6 840</b>	<b>6 785</b>	<b>2 615</b>	<b>2 584</b>	<b>2 602</b>
Rīgas	4 335	4 297	4 246	1 361	1 360	1 384
Pierīgas	586	585	586	326	324	326
Vidzemes	426	415	414	207	197	198
Kurzemes	516	506	503	262	255	252
Zemgales	442	440	436	205	206	203
Latgales	595	597	600	254	242	239
<i>uz 10 000 iedzīvotāju<sup>2</sup> / per 10,000 population<sup>2</sup></i>						
<b>LATVIJA</b>	<b>34,7</b>	<b>34,7</b>	<b>34,8</b>	<b>13,2</b>	<b>13,1</b>	<b>13,3</b>
Rīgas	67,6	67,2	66,2	21,2	21,3	21,6
Pierīgas	15,9	16,0	16,1	8,9	8,8	8,9
Vidzemes	21,4	21,2	21,6	10,4	10,1	10,3
Kurzemes	20,3	20,2	20,4	10,3	10,2	10,2
Zemgales	18,3	18,4	18,5	8,5	8,6	8,6
Latgales	21,1	21,6	22,2	9,0	8,8	8,8

turpinājums/ continued

Reģions	Veselības ministrijas sistēmā			Pašvaldību sistēmā		
Region	In institutions of the Ministry of Health			In institutions of local authorities		
	2014	2015	2016	2014	2015	2016
<i>absolūtos skaitļos<sup>2</sup> / total number<sup>2</sup></i>						
<b>LATVIJA</b>	<b>2 690</b>	<b>2 682</b>	<b>2 630</b>	<b>1 454</b>	<b>1 424</b>	<b>1 416</b>
Rīgas	2 548	2 541	2 490	324	289	278
Pierīgas	32	36	40	208	204	201
Vidzemes	20	18	15	198	199	198
Kurzemes	24	23	22	222	219	220
Zemgales	37	35	34	200	197	197
Latgales	29	29	29	302	316	322
<i>uz 10 000 iedzīvotāju<sup>2</sup> / per 10,000 population<sup>2</sup></i>						
<b>LATVIJA</b>	<b>13,5</b>	<b>13,6</b>	<b>13,5</b>	<b>7,3</b>	<b>7,2</b>	<b>7,3</b>
Rīgas	39,7	39,7	38,8	5,1	4,5	4,3
Pierīgas	0,9	1,0	1,1	5,7	5,6	5,5
Vidzemes	1,0	0,9	0,8	9,9	10,2	10,3
Kurzemes	0,9	0,9	0,9	8,7	8,7	8,9
Zemgales	1,5	1,5	1,4	8,3	8,2	8,4
Latgales	1,0	1,0	1,1	10,7	11,4	11,9

Valsts statistikas pārskats „Pārskats par iestādes personālu”. Precizēti iepriekš publicētie dati par 2015.gadu, atbilstoši CSP veiktajām izmaiņām iedzīvotāju skaitā reģionos.

Report regarding health care institution staff – a state statistical report. Previously published data of year 2015 in regions has actualized according to CSB population data actualization.

<sup>1</sup> Kopā ar citu ministriju pakļautības iestādēm.  
Including institutions under the authority of other ministries.

<sup>2</sup> Bez zobārstiem, ar stažieriem un rezidentiem.  
Excluding dentists, including doctors in training and resident doctors.

**4.6. tabula PRAKTIZĒJOŠO ĀRSTU SKAITS PA REĢIONIEM**  
Table 4.6. NUMBER OF PRACTISING MEDICAL DOCTORS IN REGIONS

Reģions	Visās veselības aprūpes iestādēs <sup>1</sup>			Privātajās iestādēs		
Region	Total in all health care institutions <sup>1</sup>			In private institutions		
	2014	2015	2016	2014	2015	2016
<i>absolūtos skaitļos<sup>2</sup> / total number<sup>2</sup></i>						
<b>LATVIJA</b>	<b>6 564</b>	<b>6 513</b>	<b>6 473</b>	<b>2 599</b>	<b>2 570</b>	<b>2 590</b>
Rīgas	4 012	3 982	3 946	1 346	1 347	1 373
Pierīgas	585	584	585	325	323	325
Vidzemes	426	415	414	207	197	198
Kurzemes	510	500	497	262	255	252
Zemgales	441	439	435	205	206	203
Latgales	590	593	596	254	242	239
<i>uz 10 000 iedzīvotāju<sup>2</sup> / per 10,000 population<sup>2</sup></i>						
<b>LATVIJA</b>	<b>33,0</b>	<b>33,1</b>	<b>33,2</b>	<b>13,1</b>	<b>13,1</b>	<b>13,3</b>
Rīgas	62,6	62,3	61,5	21,0	21,1	21,4
Pierīgas	15,9	15,9	16,0	8,8	8,8	8,9
Vidzemes	21,4	21,2	21,6	10,4	10,1	10,3
Kurzemes	20,0	19,9	20,2	10,3	10,2	10,2
Zemgales	18,2	18,3	18,5	8,5	8,6	8,6
Latgales	21,0	21,4	22,1	9,0	8,8	8,8

*turpinājums/ continued*

Reģions	Veselības ministrijas sistēmā			Pašvaldību sistēmā		
Region	In institutions of the Ministry of Health			In institutions of local authorities		
	2014	2015	2016	2014	2015	2016
<i>absolūtos skaitļos<sup>2</sup> / total number<sup>2</sup></i>						
<b>LATVIJA</b>	<b>2 424</b>	<b>2 419</b>	<b>2 376</b>	<b>1 453</b>	<b>1 422</b>	<b>1 414</b>
Rīgas	2 284	2 280	2 238	324	289	278
Pierīgas	32	36	40	208	204	201
Vidzemes	20	18	15	198	199	198
Kurzemes	23	22	21	222	218	219
Zemgales	37	35	34	199	196	196
Latgales	28	28	28	302	316	322
<i>uz 10 000 iedzīvotāju<sup>2</sup> / per 10,000 population<sup>2</sup></i>						
<b>LATVIJA</b>	<b>12,2</b>	<b>12,3</b>	<b>12,2</b>	<b>7,3</b>	<b>7,2</b>	<b>7,3</b>
Rīgas	35,6	35,6	34,9	5,1	4,5	4,3
Pierīgas	0,9	1,0	1,1	5,7	5,6	5,5
Vidzemes	1,0	0,9	0,8	9,9	10,2	10,3
Kurzemes	0,9	0,9	0,9	8,7	8,7	8,9
Zemgales	1,5	1,5	1,4	8,2	8,2	8,3
Latgales	1,0	1,0	1,0	10,7	11,4	11,9

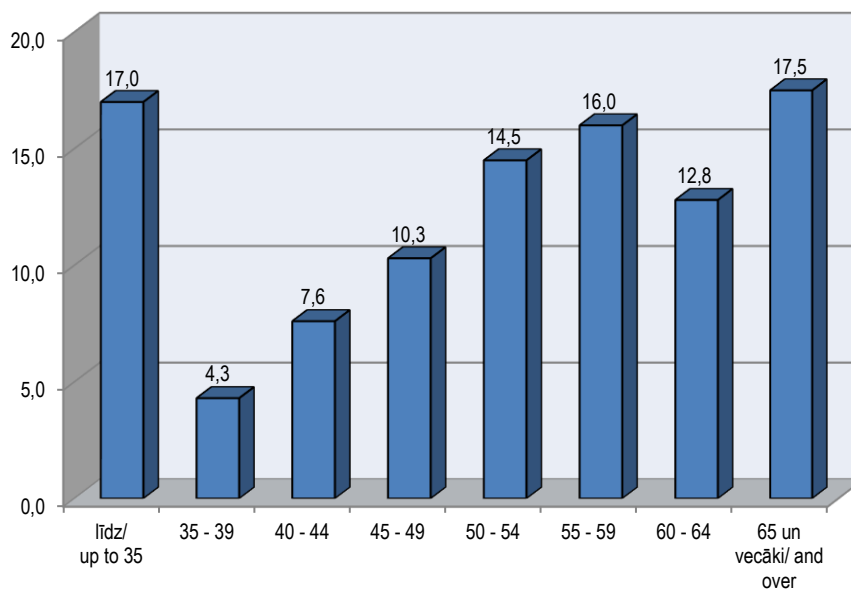
Valsts statistikas pārskats „Pārskats par iestādes personālu”. Precizēti iepriekš publicētie dati par 2015.gadu, atbilstoši CSP veiktajām izmaiņām iedzīvotāju skaitā reģionos.

Report regarding health care institution staff – a state statistical report. Previously published data of year 2015 in regions has actualized according to CSB population data actualization.

<sup>1</sup> Kopā ar citu ministriju pakļautības iestādēm.  
Including institutions under the authority of other ministries.

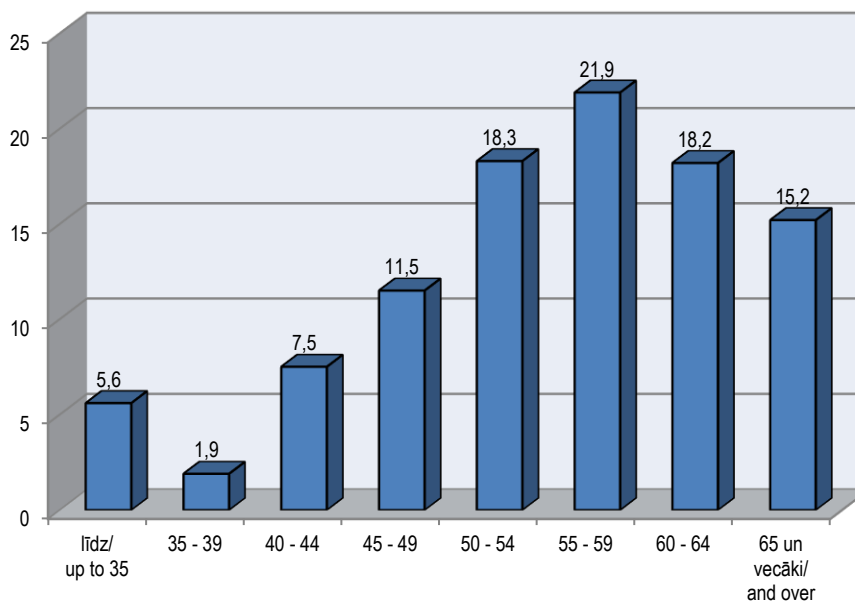
<sup>2</sup> Bez zobārstiem, ar stažieriem un rezidentiem.  
Excluding dentists, including doctors in training and resident doctors.

4.1. attēls PRAKTIZĒJOŠO ĀRSTU SKAITA STRUKTŪRA PA VECUMA GRUPĀM 2016. GADĀ, %  
Chart 4.1. PRACTISING MEDICAL DOCTORS BY AGE IN 2016, %



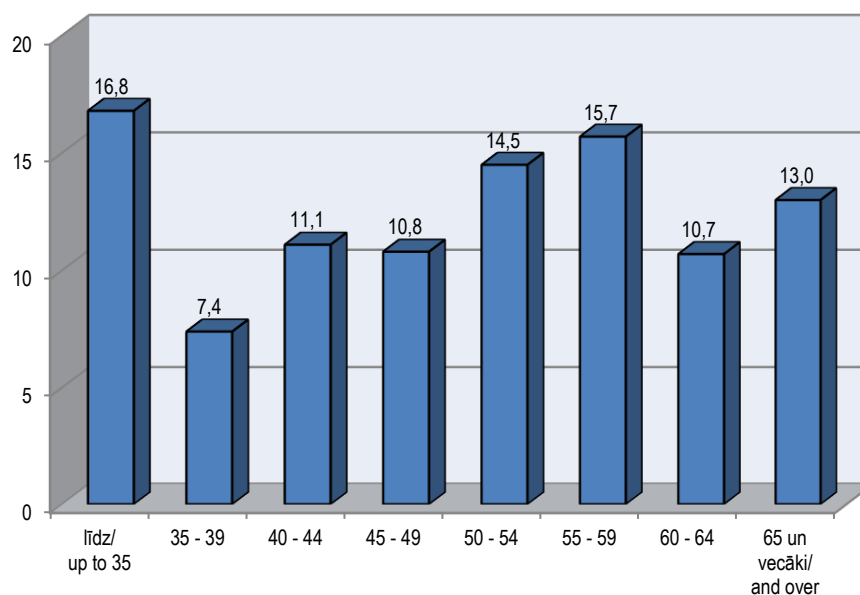
Veselības inspekcija, Ārstniecības personu un ārstniecības atbalsta personu reģistrs.  
Health Inspectorate, Register of Medical Persons and Medical Support Persons.

4.2. attēls PRAKTIZĒJOŠO ĢIMENES ĀRSTU SKAITA STRUKTŪRA PA VECUMA GRUPĀM 2016. GADĀ, %  
Chart 4.2. PRACTISING GENERAL PRACTITIONERS BY AGE IN 2016, %



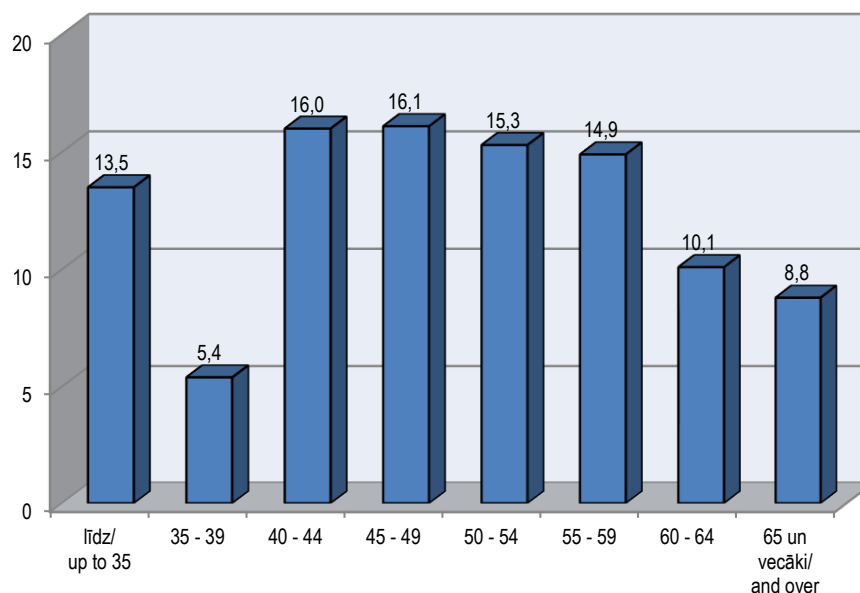
Veselības inspekcija, Ārstniecības personu un ārstniecības atbalsta personu reģistrs.  
Health Inspectorate, Register of Medical Persons and Medical Support Persons.

4.3. attēls PRAKTIZĒJOŠO ZOBĀRSTU SKAITA STRUKTŪRA PA VECUMA GRUPĀM 2016. GADĀ, %  
Chart 4.3. PRACTISING DENTISTS BY AGE IN 2016, %



▣ Veselības inspekcija, Ārstniecības personu un ārstniecības atbalsta personu reģistrs.  
Health Inspectorate, Register of Medical Persons and Medical Support Persons.

4.4. attēls PRAKTIZĒJOŠO MEDICĪNAS MĀSU SKAITA STRUKTŪRA PA VECUMA GRUPĀM 2016. GADĀ, %  
Chart 4.4. PRACTISING NURSES BY AGE IN 2016, %



▣ Veselības inspekcija, Ārstniecības personu un ārstniecības atbalsta personu reģistrs.  
Health Inspectorate, Register of Medical Persons and Medical Support Persons.

**4.7. tabula ĀRSTNIECĪBAS PERSONU AR VIDĒJO MEDICĪNISKO IZGLĪTĪBU SKAITS PA SPECIALITĀTĒM  
2016. GADĀ**

Table 4.7. NUMBER OF PEOPLE WITH SECONDARY MEDICAL EDUCATION BY SPECIALITY IN 2016

**A. Visās veselības aprūpes iestādēs**

A. In all health care institutions

	Kopējais skaits		Tajā skaitā		
	Kopā	Uz 10 000 iedzīvotāju	Praktizējošie	Uz 10 000 iedzīvotāju	
	Total		Of them		
	Total numbers	Per 10,000 population	Practising	Per 10,000 population	
<b>KOPĀ<sup>1</sup></b>	<b>13 424</b>	<b>68,8</b>	<b>13 376</b>	<b>68,6</b>	<b>TOTAL<sup>1</sup></b>
<i>tajā skaitā:</i>					<i>of them:</i>
Feldšeri, ārstu palīgi <sup>2</sup>	2 214	11,4	2 211	11,3	Doctor`s assistants <sup>2</sup>
Vecmātes	403	2,1	403	2,1	Midwives
Medicīnas māsas <sup>3</sup>	8 678	44,5	8 635	44,3	Nurses <sup>3</sup>
Zobārstniecības māsas	451	2,3	451	2,3	Dental nurses
Zobu higiēnisti	213	1,1	213	1,1	Dental technicians

**B. Veselības ministrijas, pašvaldību sistēmā un privātās iestādēs**

B. In institutions of the Ministry of Health, local authorities and private institutions

	Veselības ministrijas sistēmā <sup>4</sup>		Pašvaldības sistēmā		Privātās iestādēs		
	Kopā	Uz 10 000 iedzīvotāju	Kopā	Uz 10 000 iedzīvotāju	Kopā	Uz 10 000 iedzīvotāju	
	In the system of Ministry of Health <sup>4</sup>		In institutions of local authorities		In private institutions		
	Total numbers	Per 10,000 population	Total numbers	Per 10,000 population	Total numbers	Per 10,000 population	
<b>KOPĀ<sup>1</sup></b>	<b>4 859</b>	<b>24,9</b>	<b>3 990</b>	<b>20,5</b>	<b>4 184</b>	<b>21,5</b>	<b>TOTAL<sup>1</sup></b>
<i>tajā skaitā:</i>							<i>of them:</i>
Feldšeri, ārstu palīgi <sup>2</sup>	1 225	6,3	257	1,3	681	3,5	Doctor`s assistants <sup>2</sup>
Vecmātes	30	0,2	285	1,5	87	0,4	Midwives
Medicīnas māsas <sup>3</sup>	3 215	16,5	3 080	15,8	2 077	10,7	Nurses <sup>3</sup>
Zobārstniecības māsas	30	0,2	56	0,3	363	1,9	Dental nurses
Zobu higiēnisti	14	0,1	31	0,2	167	0,9	Dental technicians

 Valsts statistikas pārskats „Pārskats par iestādes personālu”.  
Report regarding health care institution staff – a state statistical report.

<sup>1</sup> Ieskaitot speciālistus ar 1. un 2.līmeņa profesionālo augstāko izglītību un bakalaura grādu veselības aprūpē.  
Including specialists with professional higher education of the 1<sup>st</sup> and 2<sup>nd</sup> level and bachelor degree in health care.

<sup>2</sup> Ieskaitot neatliekamās medicīniskās palīdzības feldšerus.  
Including emergency care doctor's assistants.

<sup>3</sup> Ieskaitot rentģenoloģijas, radioloģijas māsas (radiologa asistentus).  
Including radiological nurses (radiologist's assistants).

<sup>4</sup> Bez citu ministriju pakļautības iestādēm.  
Excluding institutions under the authority of other ministries.

**4.8. tabula ĀRSTNIECĪBAS PERSONU AR VIDĒJO MEDICĪNISKO IZGLĪTĪBU SKAITS PA REĢIONIEM**  
Table 4.8. NUMBER OF PEOPLE WITH SECONDARY MEDICAL EDUCATION BY REGION

Reģions Region	Visās veselības aprūpes iestādēs <sup>1</sup> Total in all health care institutions <sup>1</sup>			
	2013	2014	2015	2016
<i>absolūtos skaitļos<sup>2</sup> / total numbers<sup>2</sup></i>				
<b>LATVIJA</b>	<b>13 930</b>	<b>13 706</b>	<b>13 612</b>	<b>13 424</b>
Rīgas	7 493	7 434	7 394	7 230
Pierīgas	1 048	1 048	1 074	1 085
Vidzemes	1 135	1 075	1 053	994
Kurzemes	1 309	1 268	1 237	1 228
Zemgales	1 082	1 108	1 117	1 131
Latgales	1 863	1 773	1 737	1 756
<i>uz 10 000 iedzīvotāju<sup>2</sup> / per 10,000 population<sup>2</sup></i>				
<b>LATVIJA</b>	<b>69,6</b>	<b>69,0</b>	<b>69,1</b>	<b>68,8</b>
Rīgas	116,5	116,0	115,6	112,7
Pierīgas	28,6	28,5	29,3	29,7
Vidzemes	56,2	54,0	53,7	51,8
Kurzemes	50,7	49,8	49,3	49,9
Zemgales	44,2	45,8	46,7	48,0
Latgales	65,1	63,0	62,8	65,0

turpinājums/ continued

Reģions Region	Veselības ministrijas sistēmā <sup>3</sup> In institutions of the Ministry of Health <sup>3</sup>				Pašvaldību sistēmā In institutions of local authorities			
	2013	2014	2015	2016	2013	2014	2015	2016
<i>absolūtos skaitļos<sup>2</sup> / total numbers<sup>2</sup></i>								
<b>LATVIJA</b>	<b>5 129</b>	<b>5 005</b>	<b>5 076</b>	<b>4 859</b>	<b>4 590</b>	<b>4 342</b>	<b>4 044</b>	<b>3 990</b>
Rīgas	4 551	4 438	4 517	4 313	820	796	576	551
Pierīgas	72	75	76	74	484	455	456	453
Vidzemes	93	88	88	84	635	558	543	517
Kurzemes	67	69	63	60	766	725	698	684
Zemgales	160	153	149	146	604	599	601	602
Latgales	186	182	183	182	1 281	1 209	1 170	1 183
<i>uz 10 000 iedzīvotāju<sup>2</sup> / per 10,000 population<sup>2</sup></i>								
<b>LATVIJA</b>	<b>25,6</b>	<b>25,2</b>	<b>25,8</b>	<b>24,9</b>	<b>22,9</b>	<b>21,9</b>	<b>20,5</b>	<b>20,5</b>
Rīgas	70,7	69,2	70,6	67,2	12,7	12,4	9,0	8,6
Pierīgas	2,0	2,0	2,1	2,0	13,2	12,4	12,4	12,4
Vidzemes	4,6	4,4	4,5	4,4	31,4	28,0	27,7	27,0
Kurzemes	2,6	2,7	2,5	2,4	29,7	28,5	27,8	27,8
Zemgales	6,5	6,3	6,2	6,2	24,7	24,7	25,1	25,6
Latgales	6,5	6,5	6,6	6,7	44,8	42,9	42,3	43,8

☐ Valsts statistikas pārskats „Pārskats par iestādes personālu”. Precizēti iepriekš publicētie dati par 2015.gadu, atbilstoši CSP veiktajām izmaiņām iedzīvotāju skaitā reģionos.  
Report regarding health care institution staff – a state statistical report. Previously published data of year 2015 in regions has actualized according to CSB population data actualization.

<sup>1</sup> Ar citu ministriju pakļautības iestādēm.  
Institutions under the authority of other ministries included.

<sup>2</sup> Ieskaitot speciālistus ar 1. un 2.līmeņa profesionālo augstāko izglītību un bakalaura grādu veselības aprūpē.  
Including specialists with professional higher education of the 1<sup>st</sup> and 2<sup>nd</sup> level and bachelor degree in health care.


<sup>3</sup> Bez citu ministriju pakļautības iestādēm.  
Excluding institutions under the authority of other ministries.



**4.9. tabula PRAKTIZĒJOŠO ĀRSTU UN ĀRSTNICĪBAS PERSONU AR VIDĒJO MEDICĪNISKO IZGLĪTĪBU SKAITA ATTIECĪBA**

Table 4.9. RATIO BETWEEN NUMBER OF PRACTISING MEDICAL DOCTORS AND MEDICAL PEOPLE WITH SECONDARY MEDICAL EDUCATION

Reģions	Iedzīvotāju skaits uz vienu praktizējošu ārstu <sup>1</sup> visās veselības aprūpes iestādēs				Praktizējošo ārstniecības personu ar vidējo medicīnisko izglītību skaits <sup>2</sup> uz vienu praktizējošu ārstu visās veselības aprūpes iestādēs			
Region	Population per 1 practising medical doctor <sup>1</sup> in all health care institutions				Practising people with secondary medical education <sup>2</sup> per 1 practising medical doctor in all health care institutions			
	2013	2014	2015	2016	2013	2014	2015	2016
<b>LATVIJA</b>	<b>302</b>	<b>303</b>	<b>302</b>	<b>301</b>	<b>2,1</b>	<b>2,1</b>	<b>2,1</b>	<b>2,1</b>
Rīgas	160	160	161	163	1,9	1,8	1,8	1,8
Pierīgas	626	628	627	624	1,8	1,8	1,8	1,9
Vidzemes	453	467	472	463	2,5	2,5	2,5	2,4
Kurzemes	487	499	502	496	2,5	2,5	2,5	2,5
Zemgales	549	549	545	541	2,4	2,5	2,5	2,6
Latgales	473	477	466	453	3,1	3,0	2,9	2,9

 Valsts statistikas pārskats „Pārskats par iestādes personālu”. Precizēti iepriekš publicētie dati par 2015.gadu, atbilstoši CSP veiktajām izmaiņām iedzīvotāju skaitā reģionos  
Report regarding health care institution staff – a state statistical report. Previously published data of year 2015 in regions has actualized according to CSB population data actualization.

<sup>1</sup> Praktizējošie ārsti, bez zobārstiem, ar stažieriem un rezidentiem.  
Practising doctors, excluding dentists, including physicians in service training and residents.

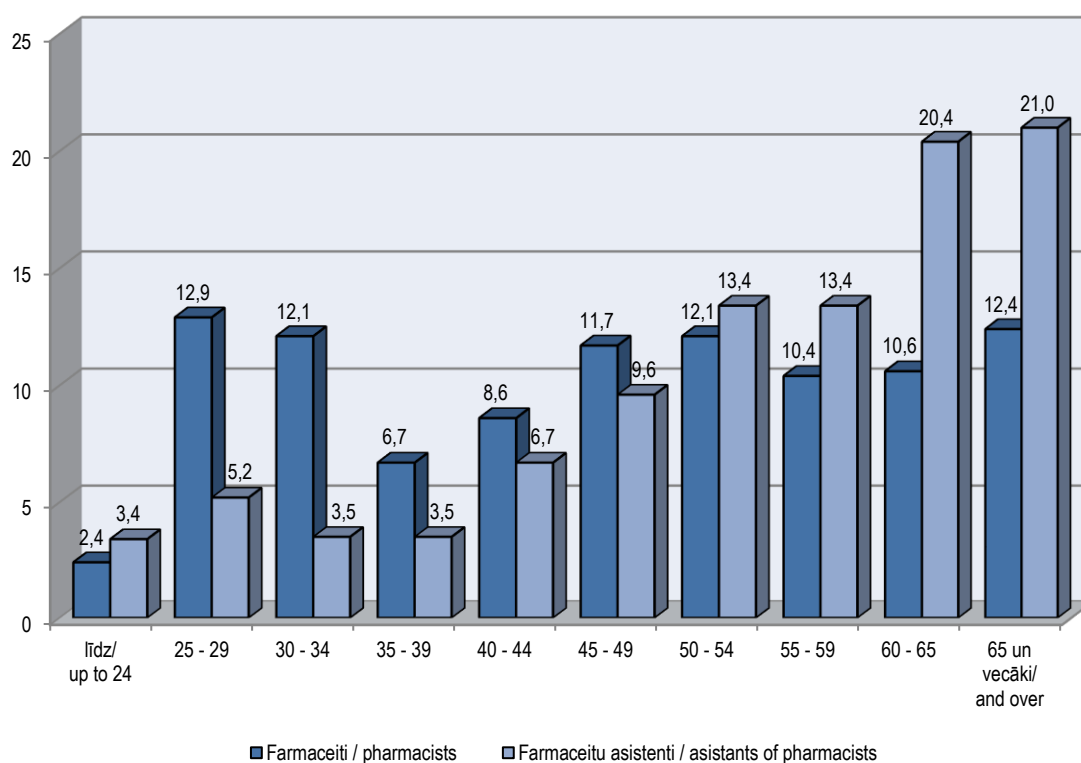
<sup>2</sup> Praktizējošās ārstniecības personas ar vidējo medicīnisko izglītību; ieskaitot speciālistus ar 1. un 2.līmeņa profesionālo augstāko izglītību un bakalaura grādu veselības aprūpē.  
Practising medical personnel with secondary medical education; including specialists with professional higher education of the 1<sup>st</sup> and 2<sup>nd</sup> level and bachelor degree in health care.

**4.10. tabula FARMACEITU UN FARMACEITU ASISTENTU SKAITS**  
Table 4.10. NUMBER OF PHARMACISTS AND ASISTANTS OF PHARMACISTS

Reģions	Farmaceitu skaits kopā		Tai skaitā strādā:				Farmaceitu asistentu skaits kopā		Tai skaitā strādā:			
			Vispārējā tipa aptiekās		Slēgta tipa aptiekās				Vispārējā tipa aptiekās		Slēgta tipa aptiekās	
Region	Number of pharmacists		Of them work in:				Number of assistants of pharmacists		Of them work in:			
			General pharmacies		Pharmacies in hospitals				General pharmacies		Pharmacies in hospitals	
	2015	2016	2015	2016	2015	2016	2015	2016	2015	2016	2015	2016
<b>LATVIJA</b>	<b>1 574</b>	<b>1 643</b>	<b>1 492</b>	<b>1 561</b>	<b>82</b>	<b>82</b>	<b>1 186</b>	<b>1 189</b>	<b>1 150</b>	<b>1 155</b>	<b>36</b>	<b>34</b>
Rīgas	690	725	634	668	56	57	347	357	333	344	14	13
Pierīgas	255	284	251	280	4	4	167	172	167	171	0	1
Vidzemes	153	149	150	146	3	3	133	129	130	126	3	3
Kurzemes	154	158	153	157	1	1	160	161	157	158	3	3
Zemgales	166	168	159	162	7	6	144	143	138	137	6	6
Latgales	156	159	145	148	11	11	235	227	225	219	10	8

Latvijas farmaceitu biedrība.  
Pharmacists' Society of Latvia.

**4.5. attēls FARMACEITU UN FARMACEITU ASISTENTU VECUMA STRUKTŪRA 2016.GADĀ, %**  
Chart 4.5. BREAKDOWN OF PHARMACISTS AND ASISTANTS OF PHARMACISTS BY AGE IN 2016, %



Latvijas farmaceitu biedrība.  
Pharmacists' Society of Latvia.

**4.11. tabula GULTU FONDA IZMANTOŠANAS GALVENIE RĀDĪTĀJI 2015. – 2016. GADĀ SLIMNĪCĀS, KURAS  
SNIEDZ VALSTS APMĀKSĀTOS SEKUNDĀROS UN TERCIĀROS VESELĪBAS APRŪPES PAKALPOJUMUS, tikai  
akūtās palīdzības gultu profili**

Table 4.11. BASIC INDICATORS OF UTILISATION OF HOSPITAL BEDS IN 2015 – 2016 IN HOSPITALS WHICH PROVIDE SECONDARY AND TERTIARY IN-PATIENT SERVICES COVERED BY THE STATE BUDGET, acute care bed profiles only

Akūtās palīdzības gultu profili	Vidējais gultu skaits gadā		Gultas aprīte		Vidējā gultas noslodze (%)		Acute care bed profile
	Average number of hospital beds		Bed turnover		Utilised capacity of bed (%)		
	2015	2016	2015	2016	2015	2016	
<b>KOPĀ</b>	<b>5 932</b>	<b>5 915</b>	<b>44,53</b>	<b>44,70</b>	<b>73,46</b>	<b>73,52</b>	<b>Total</b>
Terapijas <sup>1</sup>	2 957	2 962	45,02	44,89	78,48	79,07	Internal medicine <sup>1</sup>
Ķirurģijas <sup>2</sup>							Surgery <sup>2</sup>
<i>pieaugušajiem</i>	1 605	1 598	39,02	39,61	75,20	76,41	<i>adults</i>
<i>bērniem</i>	166	144	43,25	46,10	70,78	66,77	<i>children</i>
Dzemdību un grūtniecības patoloģijas	318	312	50,05	50,77	53,17	52,31	Obstetrics and pregnancy complications
Ginekoloģijas	202	206	59,96	56,15	57,51	53,27	Gynaecology
Pediatrijas <sup>3</sup>	684	693	48,57	49,22	62,47	60,10	Paediatrics <sup>3</sup>

Stacionāra gultu fonda izmantošanas datu bāze.  
Database of Hospital Beds' Utilisation.

<sup>1</sup> Ieskaitot šādu profilu gultas pieaugušajiem: terapijas, hematoloģijas, kardioloģijas, reimatoloģijas, gastroenteroloģijas, diētoģijas, nefroloģijas, alergoloģijas, endokrinoloģijas, pulmonoloģijas, uroloģijas, toksikoloģijas, onkoloģijas, radioloģijas, vispārējais, infekciju, neiroloģijas, oftalmoloģijas, otolaringoloģijas, dermatoveneroloģijas.

Including hospital beds of the following specialities for adults: internal medicine, haematology, cardiology, rheumatology, gastroenterology, dietetics, nephrology, allergology, endocrinology, pulmonology, urology, toxicology, oncology, radiology, general, infectious diseases, neurology, ophthalmology, otorhinolaryngology, dermatovenerology.

<sup>2</sup> Ieskaitot šādu profilu gultas pieaugušajiem un bērniem: ķirurģijas, stomatoloģijas, torakālās ķirurģijas, traumatoloģijas, sirds ķirurģijas, asinsvadu ķirurģijas, ortopēdijas, transplantācijas, apdegumu, strutainās ķirurģijas, neiroķirurģijas, plastiskās ķirurģijas, proktoloģijas, reanimācijas.

Including hospital beds of the following specialities for adults and children: surgery, dentistry, thoracic surgery, traumatology, cardio-surgery, vascular surgery, orthopaedics, transplantation, combustology, purulent surgery, neurosurgery, plastic surgery, proctology, intensive care.

<sup>3</sup> Ieskaitot visas bērnu specializētās profilu gultas, izņemot rehabilitācijas, psihiatrijas un tuberkulozes.

Including all hospital beds for children, excluding rehabilitation, psychiatry and tuberculosis.

4.12. tabula GULTU FONDS UN TĀ STRUKTŪRA, visas veselības aprūpes iestādes  
Table 4.12. BREAKDOWN OF HOSPITAL BEDS BY SPECIALITY, all health care institutions

Gultu profili	Gada vidējais gultu skaits						Bed profiles
	Skaits			Uz 10 000 iedzīvotāju			
	Hospital beds average per year						
	Total numbers			Per 10,000 population			
	2014	2015	2016	2014	2015	2016	
<b>Kopā (visi profili)</b>	<b>11 279</b>	<b>11 261</b>	<b>11 208</b>	<b>56,6</b>	<b>56,9</b>	<b>57,2</b>	<b>Total (all profiles)</b>
Terapijas <sup>1</sup>	3 221	3 182	3 184	16,2	16,1	16,2	Internal medicine <sup>1</sup>
Ķirurģijas <sup>2</sup>							Surgery <sup>2</sup>
<i>pieaugušajiem</i>	1 970	1 977	1 973	9,9	10,0	10,1	<i>adults</i>
<i>bērniem</i>	164	166	144	0,8	0,8	0,7	<i>children</i>
Dzemdību un grūtniecības patoloģijas	437	444	438	2,2	2,2	2,2	Obstetrics and pregnancy complications
Ginekoloģijas	250	229	231	1,3	1,2	1,2	Gynaecology
Pediatrijas <sup>3</sup>	706	702	711	3,5	3,5	3,6	Paediatrics <sup>3</sup>
<b>Kopā (akūtās palīdzības profili)</b>	<b>6 748</b>	<b>6 700</b>	<b>6 681</b>	<b>33,8</b>	<b>33,9</b>	<b>34,1</b>	<b>Total (acute care profiles)</b>
Psihiatrijas							Psychiatry
<i>pieaugušajiem</i>	2 101	2 080	2 087	10,5	10,5	10,7	<i>adults</i>
<i>bērniem</i>	173	157	152	0,9	0,8	0,8	<i>children</i>
Narkoloģijas	239	259	261	1,2	1,3	1,3	Narcology
Rehabilitācijas							Rehabilitation
<i>pieaugušajiem</i>	703	721	706	3,5	3,6	3,6	<i>adults</i>
<i>bērniem</i>	106	72	72	0,5	0,4	0,4	<i>children</i>
Tuberkulozes							Tuberculosis
<i>pieaugušajiem</i>	464	462	457	2,3	2,3	2,3	<i>adults</i>
<i>bērniem</i>	30	30	27	0,2	0,2	0,1	<i>children</i>
Pārējie <sup>4</sup>	715	780	765	3,6	3,9	3,9	Other <sup>4</sup>
Bez tam:							Besides:
Īslaicīgās sociālās aprūpes	429	494	496	2,2	2,5	2,5	Short-term social care beds

☞ Stacionāra gultu fonda izmantošanas datu bāze.  
Database of Hospital Beds' Utilisation.

<sup>1</sup> Ieskaitot šādu profilu gultas pieaugušajiem: terapijas, hematoloģijas, kardioloģijas, reimatoloģijas, gastroenteroloģijas, nefroloģijas, alergoloģijas, endokrinoloģijas, pulmonoloģijas, vispārējā profila, infekciju, uroloģijas, onkoloģijas, neiroloģijas, oftalmoloģijas, otolaringoloģijas, dermatoveneroloģijas, radioloģijas, toksikoloģijas.

Including hospital beds of the following specialities for adults: internal medicine, haematology, cardiology, rheumatology, gastroenterology, nephrology, allergology, endocrinology, pulmonology, general, infectious diseases, urology, oncology, neurology, ophthalmology, otorhinolaryngology, dermatovenerology, radiology, toxicology.

<sup>2</sup> Ieskaitot šādu profilu gultas pieaugušajiem un bērniem: ķirurģijas, stomatoģijas, torakālās ķirurģijas, traumatoloģijas, sirds ķirurģijas, asinsvadu ķirurģijas, ortopēdijas, transplantācijas, apdegumu, strutainās ķirurģijas, neiroķirurģijas, plastiskās ķirurģijas, proktoloģijas, reanimācijas.

Including hospital beds of the following specialities for adults and children: surgery, dentistry, thoracic surgery, traumatology, cardio-surgery, vascular surgery, orthopaedics, transplantation, combustology, purulent surgery, neurosurgery, plastic surgery, proctology, intensive care.

<sup>3</sup> Ieskaitot visu bērnu specializētas profilu gultas, izņemot rehabilitācijas, psihiatrijas, tuberkulozes.

Including all hospital beds for children, excluding rehabilitation, psychiatry, intensive care, tuberculosis.

<sup>4</sup> Ieskaitot šādu profilu gultas: geriatrijas, paliatīvās aprūpes un aprūpes.

Including hospital beds of the following specialities: geriatrics, palliative care and medical care.

**4.13. tabula GULTU FONDS UN TĀ STRUKTŪRA, Veselības ministrijas un pašvaldību sistēmā**  
Table 4.13. BREAKDOWN OF HOSPITAL BEDS BY SPECIALITY, in institutions of Ministry of Health and local authorities

Gultu profili	Veselības ministrijas sistēmā				Pašvaldību sistēmā				Bed profiles
	Vidējais gultu skaits		Uz 10 000 iedzīvotāju		Vidējais gultu skaits		Uz 10 000 iedzīvotāju		
	In institutions of Ministry of Health				In institutions of local authorities				
	Average number of hospital beds		Per 10,000 population		Average number of hospital beds		Per 10,000 population		
	2015	2016	2015	2016	2015	2016	2015	2016	
<b>Kopā (visi profili)</b>	<b>6 140</b>	<b>6 098</b>	<b>31,0</b>	<b>31,1</b>	<b>3 881</b>	<b>3871</b>	<b>19,6</b>	<b>19,8</b>	<b>Total (all profiles)</b>
Terapijas <sup>1</sup>	1 603	1 597	8,1	8,1	1 386	1394	7,0	7,1	Internal medicine <sup>1</sup>
Ķirurģijas <sup>2</sup>									Surgery <sup>2</sup>
<i>pieaugušajiem</i>	1 006	998	5,1	5,1	883	878	4,5	4,5	<i>adults</i>
<i>bērniem</i>	131	106	0,7	0,5	35	38	0,2	0,2	<i>children</i>
Dzemdību un grūtniecības patoloģijas	40	39	0,2	0,2	399	394	2,0	2,0	Obstetrics and pregnancy complications
Ginekoloģijas	63	63	0,3	0,3	144	145	0,7	0,7	Gynaecology
Pediatrijas <sup>3</sup>	302	307	1,5	1,6	387	391	2,0	2,0	Paediatrics <sup>3</sup>
<b>Kopā (akūtās palīdzības profili)</b>	<b>3 145</b>	<b>3 110</b>	<b>15,9</b>	<b>15,9</b>	<b>3 234</b>	<b>3240</b>	<b>16,4</b>	<b>16,5</b>	<b>Total (acute care profiles)</b>
Psihiatrijas									Psychiatry
<i>pieaugušajiem</i>	2 050	2 057	10,4	10,5	0	0	0	0	<i>adults</i>
<i>bērniem</i>	157	152	0,8	0,8	0	0	0	0	<i>children</i>
Narkoloģijas	154	156	0,8	0,8	59	56	0,3	0,3	Narcology
Rehabilitācijas									Rehabilitation
<i>pieaugušajiem</i>	170	168	0,9	0,9	51	51	0,3	0,3	<i>adults</i>
<i>bērniem</i>	69	69	0,3	0,4	3	3	0,0	0,0	<i>children</i>
Tuberkulozes									Tuberculosis
<i>pieaugušajiem</i>	275	274	1,4	1,4	122	118	0,6	0,6	<i>adults</i>
<i>bērniem</i>	30	27	0,2	0,1	0	0	0	0	<i>children</i>
Pārējie <sup>4</sup>	90	85	0,5	0,4	412	403	2,1	2,1	Other <sup>4</sup>
<i>bez tam:</i>									<i>besides:</i>
Īslaicīgās sociālās aprūpes	11	12	0,1	0,1	252	253	1,3	1,3	Short-term social care

Database of Hospital Beds' Utilisation.

<sup>1</sup> Ieskaitot šādu profilu gultas pieaugušajiem: terapijas, hematoloģijas, kardioloģijas, reimatoloģijas, gastroenteroloģijas, nefroloģijas, alergoloģijas, endokrinoloģijas, pulmonoloģijas, vispārējā profila, infekciju, uroloģijas, onkoloģijas, neiroloģijas, oftalmoloģijas, otolaringoloģijas, dermatoveneroloģijas, radioloģijas, toksikoloģijas.

Including hospital beds of the following specialities for adults: internal medicine, haematology, cardiology, rheumatology, gastroenterology, nephrology, allergology, endocrinology, pulmonology, general, infectious diseases, urology, oncology, neurology, ophthalmology, otorhinolaryngology, dermatovenerology, radiology, toxicology.

<sup>2</sup> Ieskaitot šādu profilu gultas pieaugušajiem un bērniem: ķirurģijas, stomatoģijas, torakālās ķirurģijas, traumatoloģijas, sirds ķirurģijas, asinsvadu ķirurģijas, ortopēdijas, transplantācijas, apdegumu, strutainās ķirurģijas, neiroķirurģijas, plastiskās ķirurģijas, proktoloģijas, reanimācijas.

Including hospital beds of the following specialities for adults and children: surgery, dentistry, thoracic surgery, traumatology, cardio-surgery, vascular surgery, orthopaedics, transplantation, combustology, purulent surgery, neurosurgery, plastic surgery, proctology, intensive care.

<sup>3</sup> Ieskaitot visas bērnu specializētās profilu gultas, izņemot rehabilitācijas, psihiatrijas un reanimācijas.

Including all hospital beds for children, excluding rehabilitation, psychiatry, intensive care.

<sup>4</sup> Ieskaitot šādu profilu gultas: geriatrijas, paliatīvās aprūpes un aprūpes.

Including hospital beds of the following specialities: geriatrics, palliative care and medical care.

4.14. tabula STACIONĀRU GADA VIDĒJAIS GULTU SKAITS SADALĪJUMĀ PA REĢIONIEM  
Table 4.14. AVERAGE NUMBER OF HOSPITAL BEDS PER YEAR BY REGION

Reģions Region	Visās veselības aprūpes iestādēs <sup>1</sup> Total - all health care institutions <sup>1</sup>			Bez tam īslaicīgās sociālās aprūpes gultas Besides short-term social care beds		
	2014	2015	2016	2014	2015	2016
<i>absolūtos skaitļos / total numbers</i>						
<b>LATVIJA</b>	<b>11 279</b>	<b>11 261</b>	<b>11 208</b>	<b>429</b>	<b>494</b>	<b>496</b>
Rīgas	4 610	4 570	4 541	120	140	140
Pierīgas	1 535	1 564	1 553	220	220	220
Vidzemes	1 008	1 005	990	37	36	37
Kurzemes	987	1 005	969	32	53	54
Zemgales	1 470	1 465	1 471	-	10	10
Latgales	1 669	1 652	1 684	20	35	35
<i>uz 10 000 iedzīvotāju / per 10,000 population</i>						
<b>LATVIJA</b>	<b>56,6</b>	<b>56,9</b>	<b>57,2</b>	<b>2,2</b>	<b>2,5</b>	<b>2,5</b>
Rīgas	71,8	71,4	70,9	1,9	2,2	2,2
Pierīgas	41,8	42,6	42,5	6,0	6,0	6,0
Vidzemes	50,3	50,9	51,1	1,8	1,8	1,9
Kurzemes	38,5	39,7	39,0	1,2	2,1	2,2
Zemgales	60,4	60,9	62,0	-	0,4	0,4
Latgales	58,8	59,2	61,6	0,7	1,3	1,3

turpinājums / continued

Reģions Region	Veselības ministrijas sistēmā In institutions of Ministry of Health			Pašvaldību sistēmā In institutions of local authorities			Privātās iestādēs In private institutions		
	2014	2015	2016	2014	2015	2016	2014	2015	2016
<i>absolūtos skaitļos / total numbers</i>									
<b>LATVIJA</b>	<b>6 248</b>	<b>6 140</b>	<b>6 098</b>	<b>3 839</b>	<b>3 881</b>	<b>3871</b>	<b>1 109</b>	<b>1 120</b>	<b>1119</b>
Rīgas	4 111	4 058	4 016	220	218	218	279	294	307
Pierīgas	345	332	330	361	370	375	746	742	728
Vidzemes	406	405	405	520	519	504	82	81	81
Kurzemes	192	164	160	793	841	809	2	-	-
Zemgales	764	761	760	706	704	711	-	-	-
Latgales	430	420	427	1 239	1 229	1254	-	3	3
<i>uz 10 000 iedzīvotāju / per 10,000 population</i>									
<b>LATVIJA</b>	<b>31,3</b>	<b>31,0</b>	<b>31,1</b>	<b>19,3</b>	<b>19,6</b>	<b>19,8</b>	<b>5,6</b>	<b>5,7</b>	<b>5,7</b>
Rīgas	64,0	63,4	62,7	3,4	3,4	3,4	4,3	4,6	4,8
Pierīgas	9,4	9,0	9,0	9,8	10,1	10,3	20,3	20,2	19,9
Vidzemes	20,3	20,5	20,9	25,9	26,3	26,0	4,1	4,1	4,2
Kurzemes	7,5	6,5	6,4	30,9	33,3	32,5	0,1	-	-
Zemgales	31,4	31,6	32,0	29,0	29,2	30,0	-	-	-
Latgales	15,1	15,1	15,6	43,6	44,0	45,9	-	0,1	0,1

Stacionāra gultu fonda izmantošanas datu bāze.  
Database of Hospital Beds' Utilisation.

<sup>1</sup> Neieskaitot īslaicīgās sociālās aprūpes gultas.  
Without short-term social care beds.