

4. VESELĪBAS APRŪPES RESURSI

Uz 2009. gada beigām Latvijā bija 69 stacionāri, kas ir par 19 iestādēm mazāk nekā 2008. gada beigās. Šādas izmaiņas notikušas saistībā ar strukturālajām reformām veselības aprūpes nozarē – šī gada laikā likvidējot, apvienojot vai pārprofilējot par ambulatorās palīdzības iestādēm 19 stacionārus. Stacionāru likvidācijas un reorganizāciju rezultātā strauji samazinājies nodrošinājums ar stacionāra gultām valstī. Ja 2008. gadā vidēji funkcionēja 16,9 tūkstoši stacionāra gultu (*bez īslaicīgās sociālās palīdzības gultām*), tad 2009. gadā to skaits samazinājies līdz 14,4 tūkstošiem. Šīs izmaiņas notikušas gan valsts un pašvaldības sektorā, gan privātajos stacionāros. Samazinājies arī īslaicīgās sociālās palīdzības gultu skaits, bet ir atvērta jauns profils – „Aprūpes” ar 98 gada vidējām gultām.

Lai analizētu nodrošinājumu ar ārstniecības personām Latvijā 2009. gadā, tika izmantoti Ārstniecības personu un ārstniecības atbalsta personu reģistra dati. Veselības aprūpē pamatdarbā strādājošo ārstu skaits (*bez zobārstiem, ar stažieriem un rezidentiem*) 2009. gada beigās ir 7,0 tūkstoši ārstu (2008. gadā – 7,6 tūkst.). Tāpat arī 2009. gadā Latvijā ir samazinājies ārstniecības personu ar vidējo medicīnisko izglītību skaits. Šīs izmaiņas saistītas ar stacionārās veselības aprūpes reformu valstī – slimnīcu slēgšanu, to reorganizāciju. Kā arī notikusi veselības aprūpes pārvaldes sistēmas reforma – likvidēta Sabiedrības veselības aģentūra, Medicīnas profesionālās izglītības centrs, reorganizētas Veselības statistikas un medicīnas tehnoloģiju valsts aģentūra un Veselības obligātās apdrošināšanas valsts aģentūra u.c. Daļējs skaidrojums ir vispārējā sociāli – ekonomiskā situācija valstī – ārstniecības personas izceļo no Latvijas darba meklējumos ārvalstīs, daļa ir devušās pensijā.

Ārstniecības personu nepietiekamais skaits un nevienmērīgais izvietojums samazina veselības aprūpes pakalpojumu pieejamību daudzos Latvijas reģionos. Ja Rīgā ārstu skaits uz 10 000 iedzīvotājiem ir gandrīz divreiz augstāks nekā vidēji Eiropas Savienības dalībvalstīs (2009. gadā Rīgā 60,1 ārstu uz 10 000 iedzīvotājiem un 32,2 – ES valstīs 2007. gadā), tad pārējā teritorijā ir rajoni, kur ārstu tiešām trūkst – to skaits uz 10 000 iedzīvotājiem ir zemāks par 20.

Veselības aprūpes sistēmā strādājošo ārstu vidējais vecums ir 50,9 gadi. Ārstu vecuma amplitūda Latvijā ir plaša – no 24 līdz 88 gadiem. No patreiz veselības aprūpē nodarbinātajiem ārstiem 34,7% (2008. gadā – 33,2%) atrodas pirmspensijas un pensijas vecumā, turpretī jaunāku speciālistu (≤ 35 gadi) īpatsvars ir tikai 11,2% (2008. gadā – 12,5%). Tas nozīmē, ka nākotnē nebūs iespējama pilnvērtīga ārstu nomaļa. Skatot ārstu sadalījumu pa vecuma grupām, redzams, ka procentuāli visvairāk pārstāvētā vecuma grupa ir 46 – 55 gadi – 31,9%.

Atbilstoši primārās veselības aprūpes attīstības politikai, pēdējo gadu laikā ir pieaudzis internistu, ģimenes ārstu un pediatru īpatsvars no kopējā ārstu skaita. Neskatoties uz to, ģimenes ārstu skaits uz 10 000 iedzīvotājiem Latvijā joprojām ir viens no zemākajiem Eiropas Savienības dalībvalstīs, kas apgrūtina ambulatoro veselības aprūpes pakalpojuma pieejamību. Ja Latvijā uz 10 000 iedzīvotājiem 2009. gadā ir 5,7 ģimenes ārstu, tad vidēji ES dalībvalstīs 2006. gadā šis rādītājs bijis 9,7.

Ārstu un ārstniecības personu ar vidējo medicīnisko izglītību skaita attiecība pēdējā gada laikā ir vēl nedaudz samazinājusies – 2,0 (*salīdzinoši Eiropas valstīs pieņemtā optimālā attiecība ir 5,0*). Tas nelabvēlīgi ietekmē ārstu darba kvalitāti un pacientu veselības aprūpi, kas, savukārt, izraisa neapmierinātību pacientu vidū.

4. HEALTH CARE RESOURCES

There were 69 hospitals in Latvia at the end of 2009. That is for 19 hospitals less than in 2008. Such changes have happened in connection with structural reforms in health care. During this year were closed, merged or reorganized into outpatient clinics 19 hospitals.

Hospitals' closure and reorganization lead to considerable decrease of hospital beds. If in 2008 there were on average 16.9 thousands hospital beds (without short term hospital beds), then in 2009 their number has decreased to 14.4 thousands. These changes have happened in state's, self-governmental and private hospitals. The number of short term hospital beds has decreased too. In the same time there is created a new profile – care beds with 98 average beds.

The data of register of Medical persons and medical supporting persons has used to analyze the guaranty with medical staff in Latvia in 2009. There were 7.0 thousands physicians employed in basic work in health care at the end of 2009 (without dentists; with trainees in speciality and residents) (7.6 thousands in 2008). The number of medical persons with secondary medical education has decreased too in Latvia in 2009. These changes are related with reforms in hospital health care – the closure and reorganization of hospitals. In the course of health care system's reform Public Health Agency and Medical Professional Education Center are closed, but Health Statistics and Medical Technologies State Agency and Compulsory Health Insurance State Agency were reorganized. Partial explanation is following – socio-economic situation in the country, medical staff emigrates from Latvia to work abroad, and part of staff retires.

Insufficient number of medical staff and its uneven distribution reduce accessibility to health care services in many regions of Latvia. If in Riga the number of physicians per 10 000 population is almost two times higher than on average in European Union (60.1 physicians per 10 000 population in Riga in 2009; 32.2 – in EU states in 2007), then in remaining territory there are districts where there are really no physicians – its number per 10 000 population is lower than 20.

The average age for physicians that works in the system of health care is 50.9 years. The range of physicians' age is wide – from 24 to 88 years. 34.7% of currently employed physicians in the health care are in pension or pre-pension age (33.2% in 2008). On its turn physicians at age less than 35 years are just 11.2% (12.5% in 2008). It means that in future the wholesome change of physicians will be impossible. Analysis on number of physicians by age groups shows that most of all physicians are at age 46-55 years – 31.9%.

According to politics of primary health care development, the proportion of internists, family doctors, pediatricians has increased during the last years. Nevertheless the number of family doctors per 10 000 population in Latvia is still one of the lowest within EU member states. It burdens the accessibility to outpatient health care services. If in 2009 in Latvia there were 5.7 family doctors per 10 000 population, then on average in EU in 2006 this rate was 9.7.

The ratio of physicians against medical staff with secondary medical education has decreased a little – 2.0 (in comparison with optimal ratio accepted in Europe – 5.0). This influence unsatisfactory the quality of physicians works and patient's health care. This, on its turn, increases dissatisfaction within patients.

4.1. tabula STACIONĀRO ĀRSTNIECĪBAS IESTĀŽU GULTU FONDA APKOPOJUMS PAR 2009.GADU¹
Table 4.1. BREAKDOWN OF NUMBER OF HOSPITALS AND HOSPITAL BEDS 2009¹

Rādītājs	Stacionāru skaits	Gada vidējais gultu skaits	Uz 10 000 iedzīvotāju	Indicator
	Number of hospitals	Average number of hospital beds	Per 10,000 population	
Stacionāru skaits kopā	69	14434	64,01	Number of hospitals, total
<i>tajā skaitā tikai akūtās palīdzības profila gultas²</i>		9640	42,75	<i>of them acute care hospital beds only²</i>
Veselības ministrijas pakļautības un pašvaldību stacionāri	50	13462	59,70	In the institutions of the Ministry of Health and local governments
<i>tajā skaitā tikai akūtās palīdzības profila gultas²</i>		9157	40,61	<i>of them acute care hospital beds only²</i>
Veselības ministrijas pakļautības stacionāri	15	7934	35,19	In the institutions of the Ministry of Health
<i>tajā skaitā tikai akūtās palīdzības profila gultas²</i>		4051	17,97	<i>of them acute care hospital beds only²</i>
Pašvaldību pakļautības stacionāri	35	5528	24,52	In the institutions of local governments
<i>tajā skaitā tikai akūtās palīdzības profila gultas²</i>		5106	22,65	<i>of them acute care hospital beds only²</i>
Privātās stacionārās ārstniecības iestādes	17	772	3,42	Private hospitals
<i>tajā skaitā tikai akūtās palīdzības profila gultas²</i>		388	1,72	<i>of them acute care hospital beds only²</i>
Citu resoru pakļautības stacionāri	2	200	0,89	Institutions subordinated to other ministries
<i>tajā skaitā tikai akūtās palīdzības profila gultas²</i>		95	0,41	<i>of them acute care hospital beds only²</i>
<i>Stacionāri, kuri sniedz valsts apmaksāto sekundāro un terciāro veselības aprūpi</i>	23	7707	34,18	In the hospitals which provide secondary and tertiary inpatient services covered by the state budget
<i>tajā skaitā tikai akūtās palīdzības profila gultas²</i>		7208	31,97	<i>of them acute care hospital beds only²</i>

¹ Bez īslaicīgās sociālās aprūpes gultām.
Without short – term social care beds.

² Akūtās palīdzības gultu skaitā netiek iekļautas rehabilitācijas, tuberkulozes, psihiatrijas, narkoloģijas, geriatrijas, paliatīvās aprūpes un aprūpes profila gultas.

Number of acute care profile beds excluded Rehabilitation, Tuberculosis, Psychiatry, Narcology, Geriatrics, Palliative care and Care profile beds.

4.2. tabula VESELĪBAS APRŪPES RESURSU PAMATRĀDĪTĀJI
TABLE 4.2. THE BASIC FIGURES OF HEALTH CARE RESOURCES

A. LATVIJA KOPĀ
TOTAL

Rādītājs	2008	2009	Indicator
Stacionāru skaits kopā	88	69	Number of hospitals, total
Gada vidējo gultu skaits stacionāros kopā ¹	16907	14434	Number of average hospital beds, total ¹
• uz 10 000 iedzīvotāju	74,6	64,0	• per 10,000 population
Tajā skaitā gada vidējais gultu skaits akūtās palīdzības gultu profilos	11849	9640	Of them average number of acute care beds
• uz 10 000 iedzīvotāju	50,8	42,8	• per 10,000 population
Stacionāru skaits, kuri sniedz valsts apmaksāto sekundāro un terciāro veselības aprūpi	50	23	Number of hospitals which provide secondary and tertiary inpatient services covered by the state budget
Gada vidējo gultu skaits (tikai akūtās palīdzības gultu profili) stacionāros, kuri sniedz valsts apmaksāto sekundāro un terciāro veselības aprūpi	10182	7208	Number of average hospital beds (acute care hospital beds only) in the hospitals which provide secondary and tertiary inpatient services covered by the state budget
Ārstu skaits (bez zobārstiem, ar stažieriem un rezidentiem)	7600	6995	Number of physicians (excluding dentists, including physicians in service training and residents)
• uz 10 000 iedzīvotāju	33,6	31,1	• per 10,000 population
Ārstniecības personu ar vidējo medicīnisko izglītību skaits ²	15889	14323	Number of medical persons with secondary medical education (thousand) ²
• uz 10 000 iedzīvotāju	70,3	63,7	• per 10,000 population
Ambulatorās aprūpes ārstniecības iestāžu skaits ³	3333	3836	Number of out-patient care institutions ³
Feldšeru – vecmāšu un feldšeru veselības punktu skaits ⁴	745	747	Number of physician's assistant – midwife and physician's assistant aid posts ⁴

¹ Bez īslaicīgās sociālās aprūpes gultām.
Without short – term social care beds.

² Ieskaitot medicīniskās māsu ar augstāko izglītību.
Including nurses with higher education.

³ Ieskaitot pastāvīgās zobārstniecības iestādes un privātās zobārstniecības iestādes, ārstu veselības punktus; bez feldšeru – vecmāšu un feldšeru veselības punktiem.

Including dentistry institutions and physician's aid posts; without physician's assistant - midwife and physician's assistant aid posts.

⁴ Ieskaitot izglītības iestāžu veselības punktus.
Including aid posts in the educational institutions.

B. VESELĪBAS MINISTRIJAS UN PAŠVALDĪBU IESTĀDES¹
IN INSTITUTIONS OF THE MINISTRY OF HEALTH AND LOCAL GOVERNMENTS¹

Rādītājs	2008	2009	Indicator
Stacionāru skaits	68	50	Number of hospitals
Gada vidējo gultu skaits stacionāros ²	15653	13462	Number of average hospital beds ²
• uz 10 000 iedzīvotāju	69,1	59,7	• per 10,000 population
Ārstu skaits (bez zobārstiem, ar stažieriem un rezidentiem)	4859	4340	Number of physicians (excluding dentists, including physicians in service training and residents)
• uz 10 000 iedzīvotāju	21,5	19,3	• per 10,000 population
Ārstniecības personu ar vidējo medicīnisko izglītību skaits ³	11643	10511	Number of medical persons with secondary medical education ³
• uz 10 000 iedzīvotāju	51,5	46,7	• per 10,000 population
Ambulatorās aprūpes ārstniecības iestāžu skaits ⁴	110	150	Number of out-patient care institutions ⁴
Feldšeru – vecmāšu un feldšeru veselības punktu skaits ⁵	734	734	Number of physician's assistant – midwife and physician's assistant aid posts ⁵

C. PRIVĀTĀS IESTĀDES
PRIVATE INSTITUTIONS

Rādītājs	2008	2009	Indicator
Stacionāru skaits	18	17	Number of hospitals
Gada vidējo gultu skaits stacionāros ²	1054	772	Number of average hospital beds ²
• uz 10 000 iedzīvotāju	4,7	3,4	• per 10,000 population
Ārstu skaits (bez zobārstiem, ar stažieriem un rezidentiem)	2527	2506	Number of physicians (excluding dentists, including physicians in service training and residents)
• uz 10 000 iedzīvotāju	11,2	11,1	• per 10,000 population
Ārstniecības personu ar vidējo medicīnisko izglītību skaits ³	3747	3478	Number of medical persons with secondary medical education ³
• uz 10 000 iedzīvotāju	16,6	15,5	• per 10,000 population
Ambulatorās aprūpes ārstniecības iestāžu skaits ⁴	3188	3615	Number of out-patient care institutions ⁴
Feldšeru – vecmāšu un feldšeru veselības punktu skaits	9	11	Number of physician's assistant – midwife and physician's assistant aid posts

¹ Bez citu ministriju pakļautības iestādēm, kurās izvietots 1 stacionārs ar 200 stacionāra gultām.

Without institutions subordinated to other ministries, where is located 1 hospital with 200 hospital beds

² Bez īslaicīgās sociālās aprūpes gultām.

Without short – term social care beds.

³ Ieskaitot medicīnas māsas ar augstāko izglītību.

Including nurses with higher education.

⁴ Ieskaitot pastāvīgās zobārstniecības iestādes un privātās zobārstniecības iestādes, ārstu veselības punktus; bez feldšeru – vecmāšu un feldšeru veselības punktiem.

Including dentistry institutions and physician's aid posts; without physician's assistant - midwife and physician's assistant aid posts.

⁵ Ieskaitot izglītības iestāžu veselības punktus.

Including aid posts in the educational institutions.

4.3. tabula ĀRSTU SKAITS PA SPECIALITĀTĒM¹
visās veselības aprūpes iestādēs un privātās iestādēs
Table 4.3. NUMBER OF PHYSICIANS BY SPECIALITIES
in all health care institutions and private institutions

	Ārstu skaits		tajā skaitā		
	Kopā	uz 10 000 iedzīvotāju	privātās iestādēs	uz 10 000 iedzīvotāju	
	Number of physicians		of them		
	Total	per 10,000 population	in private institutions	per 10,000 population	
VISU SPECIALITĀŠU ĀRSTU SKAITS²	7964	35,4	3600	16,0	TOTAL NUMBER OF PHYSICIAN²
tajā skaitā:					of them:
Internisti	456	2,0	134	0,6	Specialists of internal medicine
Ģimenes ārsti	1285	5,7	1195	5,3	General practitioners (family doctors)
Pediatri	288	1,3	71	0,3	Paediatricians
Speciālisti:	5455	24,3	2037	9,1	Specialists:
Kardiologi	143	0,6	28	0,1	Cardiologists
Reimatologi	11	0,0	-	-	Rheumatologists
Ftiziopneimologi	112	0,5	9	0,0	Phthiopneumonologists
Endokrinologi	59	0,3	19	0,1	Endocrinologists
Nefrologi	27	0,1	3	0,0	Nephrologists
Gastroenterologi	42	0,2	11	0,0	Gastroenterologists
Ķirurgi, traumatologi, ortopēdi	446	2,0	58	0,3	Surgeons, traumatologists, orthopaedists
Neiroķirurgi	40	0,2	4	0,0	Neurosurgeons
Torakālie ķirurgi	9	0,0	-	-	Thoracic surgeons
Sirds un asinsvadu ķirurgi	34	0,2	-	-	Cardiovascular surgeons
Urologi	53	0,2	5	0,0	Urologic surgeons
Plastikas ķirurgi	19	0,1	17	0,1	Plastic surgeons
Transplantologi	7	0,0	1	0,0	Transplantologists
Bērnu ķirurgi	43	0,2	5	0,0	Children's surgeons
Ginekologi, dzemdību speciālisti	427	1,9	168	0,7	Gynaecologists
Bērnu ginekologi	-	-	-	-	Children's gynaecologists
Neonatologi	63	0,3	-	-	Neonatologists
Onkologi	67	0,3	3	0,0	Oncologists
Hematologi	21	0,1	2	0,0	Haematologists
Reanimatologi un anesteziologi	352	1,6	15	0,1	Anaesthesiologists and intensive care physicians
Psihiatri un tiesu psihiatrijas eksperti	234	1,0	47	0,2	Psychiatrists and forensic psychiatry experts
Bērnu psihiatri	16	0,1	1	0,0	Children's psychiatrists
Psihoterapeiti	36	0,2	22	0,1	Psychotherapy specialists
Neirologi	231	1,0	77	0,3	Neurologists
Oftalmologi	218	1,0	93	0,4	Ophthalmologists

¹ Datu avots: Valsts statistikas pārskats „Pārskats par iestādes personālu”.
Data source: State statistical report „Report of health care institution staff”.

² ieskaitot zobārstus, bez stažieriem un rezidenti.
Including dentists, excluding physicians in service training and residents.

turpinājums/ continued

	Ārstu skaits		tajā skaitā			
	Kopā	uz 10 000 iedzīvotāju	privātās iestādēs	uz 10 000 iedzīvotāju		
	Number of physicians		of them			
	Total	per 10,000 population	in private institutions	per 10,000 population		
Otolaringologi	150	0,7	67	0,3	Otorhinolaryngologists	
Infektologi	48	0,2	1	0,0	Infectologists	
Bērnu infektologi	10	0,0	-	-	Children's infectologists	
Zobārsti	1458	6,5	1140	5,1	Dentists	
Dermatologi un venerologi	115	0,5	52	0,2	Dermatologists and venereologists	
Narkologi	60	0,3	18	0,1	Narcologists	
Transfuziologi	41	0,2	1	0,0	Transfusiologists	
Laboratorijas ārsti	191	0,8	57	0,3	Laboratory physicians	
Higiēnisti	9	0,0	1	0,0	Hygienists	
Radiologi	235	1,0	37	0,2	Radiologists	
	tajā skaitā:				of them:	
	<i>Radiologi diagnosti</i>	218	1,0	37	0,2	<i>Diagnostic radiologists</i>
	<i>Radiologi terapeiti</i>	17	0,1	-	-	<i>Therapeutic radiologists</i>
Patologi	43	0,2	2	0,0	Pathologists	
Tiesu medicīnas eksperti	49	0,2	-	-	Forensic medicine experts	
Arodslimību ārsti	39	0,2	10	0,0	Occupational diseases' physicians	
Sporta ārsti	32	0,1	13	0,1	Sport medicine physicians	
Rehabilitologi	110	0,5	46	0,2	Rehabilitation physicians	
Neatliekamās palīdzības ārsti	155	0,7	4	0,0	Emergency care physicians	
Veselības aprūpes ārsti	133	0,6	24	0,1	Health care physicians	
Epidemiologi	42	0,2	-	-	Epidemiologists	
Pārējie	305	1,4	139	0,6	Others	
Bez tam :					Besides:	
Stažieri	83	0,4	16	0,1	Physicians in service training	
Rezidenti	406	1,8	30	0,1	Residents	

4.4. tabula ĀRSTU SKAITS PA SPECIALITĀTĒM 2009. GADĀ¹
Veselības ministrijas un pašvaldību sistēmā²
Table 4.4. NUMBER OF PHYSICIANS BY SPECIALITIES IN 2009¹
In institutions of the Ministry of Health and local governments²

	Ārstu skaits				
	VM sistēmā	uz 10 000 iedzīvotāju	Pašvaldības sistēmā	uz 10 000 iedzīvotāju	
	Number of physicians				
	In institutions of the Ministry of Health	per 10,000 population	In institutions of local governments	per 10,000 population	
VISU SPECIALITĀŠU ĀRSTU SKAITS³	2263	10,1	1925	8,6	TOTAL NUMBER OF PHYSICIAN³
tajā skaitā:					of them:
Internisti	126	0,6	158	0,7	Specialists of internal medicine
Ģimenes ārsti	5	0,0	75	0,3	General practitioners (family doctors)
Pediatri	92	0,4	105	0,5	Paediatricians
Speciālisti:	1825	8,1	1505	6,7	Specialists:
Kardiologi	65	0,3	47	0,2	Cardiologists
Reimatologi	11	0,0	-	-	Rheumatologists
Ftiziopneimologi	67	0,3	34	0,2	Phthisiopneumonologists
Endokrinologi	21	0,1	19	0,1	Endocrinologists
Nefrologi	21	0,1	3	0,0	Nephrologists
Gastroenterologi	23	0,1	8	0,0	Gastroenterologists
Ķirurgi, traumatologi, ortopēdi	148	0,7	235	1,0	Surgeons, traumatologists, orthopaedists
Neiroķirurgi	28	0,1	8	0,0	Neurosurgeons
Torakālie ķirurgi	8	0,0	1	0,0	Thoracic surgeons
Sirds un asinsvadu ķirurgi	33	0,1	1	0,0	Cardiovascular surgeons
Urologi	27	0,1	20	0,1	Urologic surgeons
Plastikas ķirurgi	2	0,0	-	-	Plastic surgeons
Transplantologi	6	0,0	-	-	Transplantologists
Bērnu ķirurgi	27	0,1	11	0,0	Children's surgeons
Ginekologi, dzemdību speciālisti	61	0,3	192	0,9	Gynaecologists
Bērnu ginekologi	-	-	-	-	Children's gynaecologists
Neonatologi	24	0,1	39	0,2	Neonatologists
Onkologi	55	0,2	9	0,0	Oncologists
Hematologi	18	0,1	-	-	Haematologists
Reanimatologi un anesteziologi	193	0,9	142	0,6	Anaesthesiologists and intensive care physicians

¹ Datu avots: Valsts statistikas pārskats „Pārskats par iestādes personālu”.

Data source: State statistical report „Report of health care institution staff”.

² Citu ministriju pakļautības iestādēs – 176 ārsti, no tiem 27 zobārsti, bez tam stažieri un rezidenti 0.

In the institutions subordinated to other ministries – 176 physicians, of them 27 dentists, besides 0 physicians in service training and residents.

³ Ieskaitot zobārstus, bez stažieriem un rezidentiem.

Including dentists, excluding physicians in service training and residents.

turpinājums/ continued

	Ārstu skaits				
	VM sistēmā	uz 10 000 iedzīvotāju	Pašvaldības sistēmā	uz 10 000 iedzīvotāju	
	Number of physicians				
	In institutions of the Ministry of Health	per 10,000 population	In institutions of local governments	per 10,000 population	
Psihiatri un tiesu psihiatrijas eksperti	162	0,7	15	0,1	Psychiatrists and forensic psychiatry experts
Bērnu psihiatri	9	0,0	6	0,0	Children's psychiatrists
Psihoterapeiti	12	0,1	-	-	Psychotherapy specialists
Neirologi	62	0,3	90	0,4	Neurologists
Oftalmologi	58	0,3	64	0,3	Ophthalmologists
Otolaringologi	31	0,1	51	0,2	Otorhinolaryngologists
Infektologi	30	0,1	15	0,1	Infectologists
Bērnu infektologi	5	0,0	5	0,0	Children's infectologists
Zobārsti	94	0,4	197	0,9	Dentists
Dermatologi un venerologi	20	0,1	41	0,2	Dermatologists and venereologists
Narkologi	31	0,1	10	0,0	Narcologists
Transfuziologi	29	0,1	11	0,0	Transfusiologists
Laboratorijas ārsti	82	0,4	48	0,2	Laboratory physicians
Higiēnisti	5	0,0	1	0,0	Hygienists
Radiologi	100	0,4	96	0,4	Radiologists
<i>tajā skaitā:</i>					<i>of them:</i>
<i>Radiologi diagnosti</i>	83	0,4	96	0,4	<i>Diagnostic radiologists</i>
<i>Radiologi terapeiti</i>	17	0,1	-	-	<i>Therapeutic radiologists</i>
Patologi	29	0,1	12	0,1	Pathologists
Tiesu medicīnas eksperti	49	0,2	-	-	Forensic medicine experts
Arodslimību ārsti	14	0,1	12	0,1	Occupational diseases' physicians
Sporta ārsti	11	0,0	5	0,0	Sport medicine physicians
Rehabilitologi	38	0,2	23	0,1	Rehabilitation physicians
Neatliekamās palīdzības ārsti	116	0,5	34	0,2	Emergency care physicians
Veselības aprūpes ārsti	67	0,3	32	0,1	Health care physicians
Epidemiologi	39	0,2	3	0,0	Epidemiologists
Pārējie	109	0,5	47	0,2	Others

4.5. tabula ĀRSTU SKAITS¹ PA STATISTISKAJIEM REĢIONIEM²
TABLE 4.5. NUMBER OF PHYSICIANS¹ IN STATISTICAL REGIONS²

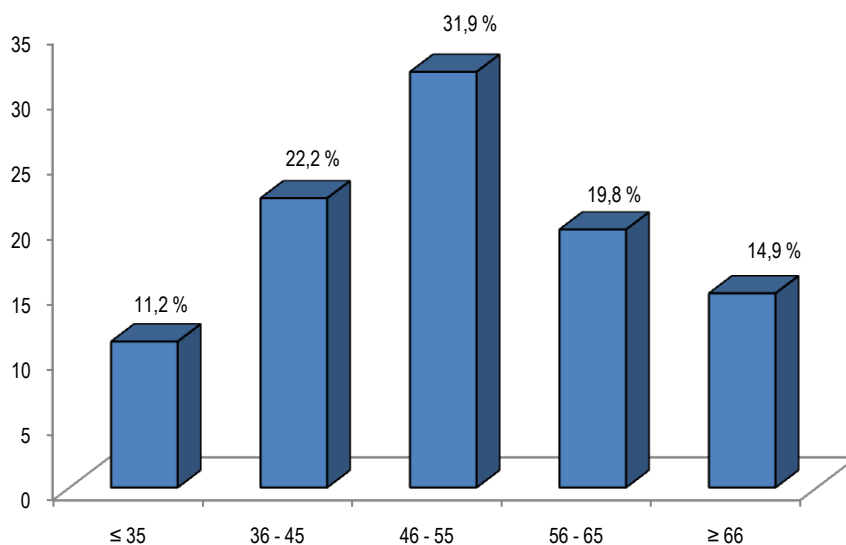
Latvijas statistiskais reģions	Visās veselības aprūpes iestādēs ³		Privātiestādēs	
Statistical region of Latvia	Total in all health care institutions ³		In private institutions	
	2008	2009	2008	2009
<i>absolūtos skaitļos / total number</i>				
LATVIJA	7600	6995	2527	2506
Rīgas	4703	4246	1365	1339
Pierīgas	598	595	259	281
Vidzemes	491	451	180	174
Kurzemes	587	541	271	260
Zemgales	496	468	191	199
Latgales	725	694	261	253
<i>uz 10 000 iedzīvotāju / per 10,000 population</i>				
LATVIJA	33,6	31,1	11,2	11,1
Rīgas	66,0	60,1	19,1	19,0
Pierīgas	15,5	15,3	6,7	7,2
Vidzemes	20,8	19,3	7,6	7,4
Kurzemes	19,5	18,1	9,0	8,7
Zemgales	17,6	16,7	6,8	7,1
Latgales	21,1	20,4	7,6	7,4

turpinājums/ continued

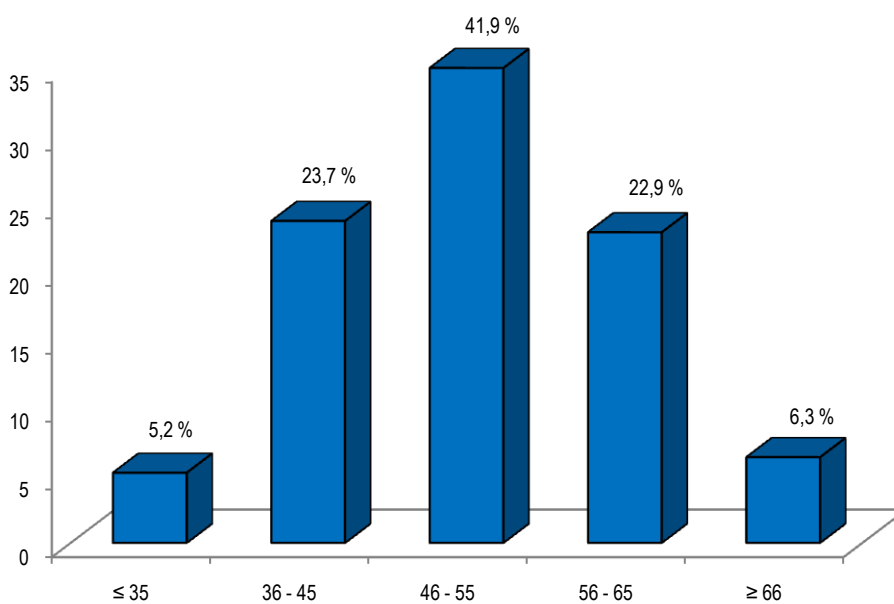
Latvijas statistiskais reģions	Veselības ministrijas sistēmā		Pašvaldību sistēmā	
Statistical region of Latvia	In institutions of the Ministry of Health		In institutions of local governments	
	2008	2009	2008	2009
<i>absolūtos skaitļos / total number</i>				
LATVIJA	2762	2555	2097	1785
Rīgas	2559	2355	622	442
Pierīgas	44	42	266	254
Vidzemes	25	23	281	250
Kurzemes	29	27	275	245
Zemgales	43	42	260	237
Latgales	62	66	393	357
<i>uz 10 000 iedzīvotāju / per 10,000 population</i>				
LATVIJA	12,2	11,4	9,3	7,9
Rīgas	35,9	33,3	8,7	6,3
Pierīgas	1,1	1,1	6,9	6,5
Vidzemes	1,1	1,0	11,9	10,7
Kurzemes	1,0	0,9	9,1	8,2
Zemgales	1,5	1,5	9,2	8,5
Latgales	1,8	1,9	11,4	10,5

- ¹ Bez zobārstiem, ar stažieriem un rezidentiem.
Excluding dentists, including physicians in service training and residents.
- ² Datu avots: Valsts statistikas pārskats „Pārskats par iestādes personālu”.
Data source: State statistical report „Report of health care institution staff”.
- ³ Kopā ar citu ministriju pakļautības iestādēm.
Including institutions subordinated to other ministries.

4.1. attēls ĀRSTU SKAITA STRUKTŪRA PA VECUMA GRUPĀM 2009. gadā (%)
Chart 4.1. BREAKDOWN OF PHYSICIANS BY AGE IN 2009 (%)



4.2. attēls ĢIMENES ĀRSTU SKAITA STRUKTŪRA PA VECUMA GRUPĀM 2009. gadā (%)
Chart 4.1. BREAKDOWN OF GENERAL PRACTITIONERS BY AGE IN 2009 (%)



**4.6. tabula ĀRSTNIECĪBAS PERSONU AR VIDĒJO MEDICĪNISKO IZGLĪTĪBU SKAITS
PA SPECIALITĀTĒM 2009. GADĀ¹**

Table 4.6. NUMBER OF MEDICAL PERSONS WITH SECONDARY MEDICAL EDUCATION
BY SPECIALITIES IN 2009¹

**A. VISĀS VESELĪBAS APRŪPES IESTĀDĒS UN PRIVĀTĀS IESTĀDĒS
A. IN ALL HEALTH CARE INSTITUTIONS AND PRIVATE INSTITUTIONS**

	Skaitis		tajā skaitā		
	Kopā	uz 10 000 iedzīvotāju	privātās iestādēs	uz 10 000 iedzīvotāju	
	Number		of them		
	Total number	per 10,000 population	in private institutions	per 10,000 population	
KOPĀ²	14323	63,7	3478	15,5	TOTAL²
tajā skaitā:					of them:
Feldšeri, ārstu palīgi ³	1535	6,8	355	1,6	Physician`s assistants ³
Vecmātes	445	2,0	97	0,4	Midwives
Higiēnistu un epidemiologu palīgi	17	0,1	-	-	Assistants of hygienists and epidemiologists
Medicīnas māsas ⁴	10133	45,1	1765	7,9	Nurses ⁴
Zobārstniecības māsas	571	2,5	434	1,9	Dentistry nurses
Zobu higiēnisti	132	0,6	103	0,5	Dental technicians

**B. VESELĪBAS MINISTRIJAS UN PAŠVALDĪBAS SISTĒMĀ⁵
B. INSTITUTIONS OF THE MINISTRY OF HEALTH AND LOCAL GOVERNMENTS⁵**

	Veselības ministrijas sistēmā		Pašvaldības sistēmā		
	Kopā	uz 10 000 iedzīvotāju	Kopā	uz 10 000 iedzīvotāju	
	In the system of Ministry of Health		In institutions of local governments		
	Total number	per 10,000 population	Total number	per 10,000 population	
KOPĀ²	4897	21,8	5614	25,0	TOTAL²
tajā skaitā:					of them:
Feldšeri, ārstu palīgi ³	587	2,6	564	2,5	Physician`s assistants ³
Vecmātes	31	0,1	315	1,4	Midwives
Higiēnistu un epidemiologu palīgi	17	0,1	-	-	Assistants of hygienists and epidemiologists
Medicīnas māsas ⁴	3873	17,2	4239	18,9	Nurses ⁴
Zobārstniecības māsas	42	0,2	85	0,4	Dentistry nurses
Zobu higiēnisti	10	0,0	19	0,1	Dental technicians

¹ Datu avots: Valsts statistikas pārskats „Pārskats par iestādes personālu”.
Data source: State statistical report „Report of health care institution staff”.

² Ieskaitot medicīnas māsas ar augstāko izglītību.
Including nurses with higher education.

³ Ieskaitot neatliekamās medicīniskās palīdzības feldšerus.
Including emergency care physician`s assistants.

⁴ Ieskaitot medicīnas māsas ar augstāko izglītību un rentgenoloģijas, radioloģijas māsas (radiologa asistentus).
Including nurses with higher education and radiology nurses (radiologist`s assistants).

⁵ Bez citu ministriju pakļautības iestādēm.
Without institutions subordinated to other ministries.

4.7. tabula ĀRSTNIECĪBAS PERSONU AR VIDĒJO MEDICĪNISKO IZGLĪTĪBU¹ SKAITS²
Table 4.7. NUMBER OF MEDICAL PERSONS WITH SECONDARY¹ MEDICAL EDUCATION²

Latvijas statistiskais reģions	Visās veselības aprūpes iestādēs ³	
Statistical region of Latvia	Total in all health care institutions ³	
	2008	2009
<i>absolūtos skaitļos / total number</i>		
LATVIJA	15889	14323
Rīgas	7708	7222
Pierīgas	1229	1114
Vidzemes	1355	1106
Kurzemes	1687	1439
Zemgales	1406	1328
Latgales	2504	2114
<i>uz 10 000 iedzīvotāju / per 10,000 population</i>		
LATVIJA	70,3	63,7
Rīgas	108,1	102,2
Pierīgas	31,9	28,6
Vidzemes	57,5	47,4
Kurzemes	55,9	48,0
Zemgales	49,9	47,5
Latgales	72,9	62,2

turpinājums/ continued

Latvijas statistiskais reģions	Veselības ministrijas sistēmā ⁴		Pašvaldību sistēmā	
Statistical region of Latvia	In institutions of the Ministry of Health ⁴		In institutions of local governments	
	2008	2009	2008	2009
<i>absolūtos skaitļos / total number</i>				
LATVIJA	4770	4897	6873	5614
Rīgas	3907	4104	1369	1053
Pierīgas	125	115	690	604
Vidzemes	95	93	946	707
Kurzemes	90	72	1149	946
Zemgales	199	187	912	841
Latgales	354	326	1807	1463
<i>uz 10 000 iedzīvotāju / per 10,000 population</i>				
LATVIJA	21,1	21,8	30,4	25,0
Rīgas	54,8	58,1	19,2	14,9
Pierīgas	3,2	3,0	17,9	15,5
Vidzemes	4,0	4,0	40,2	30,3
Kurzemes	3,0	2,4	38,1	31,6
Zemgales	7,1	6,7	32,3	30,1
Latgales	10,3	9,6	52,6	43,1

¹ Ieskaitot medicīnas māsas ar augstāko izglītību.
Including nurses with higher education.

² Datu avots: Valsts statistikas pārskats „Pārskats par iestādes personālu”.
Data source: State statistical report „Report of health care institution staff”.

³ Ar citu ministriju pakļautības iestādēm.
With institutions subordinated to other ministries.

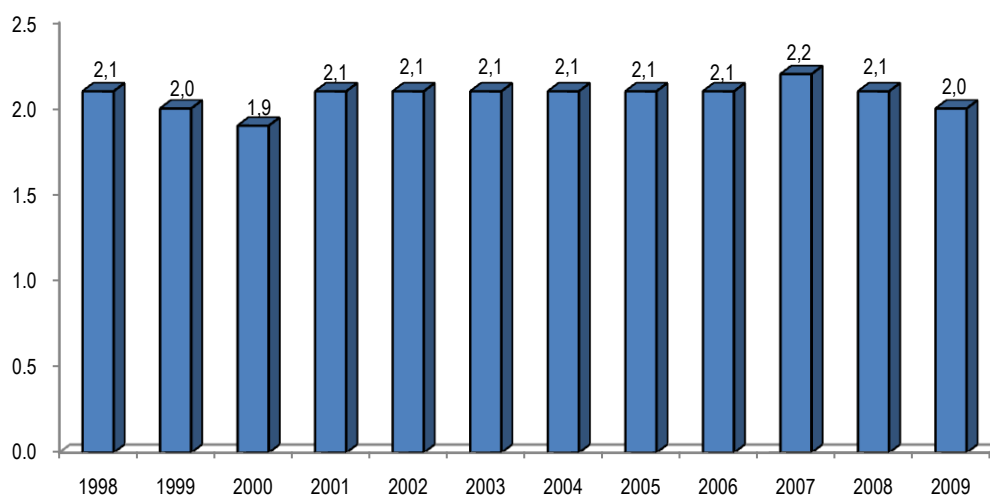
⁴ Ieskaitot medicīnas māsas ar augstāko izglītību; bez citu ministriju pakļautības iestādēm.
Including nurses with higher education; without institutions subordinated to other ministries.

4.8. tabula ĀRSTU¹ UN ĀRSTNICĪBAS PERSONU AR VIDĒJO MEDICĪNISKO IZGLĪTĪBU² SKAITA ATTIECĪBAS³

Table 4.8. RATIO BETWEEN NUMBER OF PHYSICIANS¹ AND MEDICAL PERSONS² WITH SECONDARY MEDICAL EDUCATION³

Latvijas statistiskais reģions	Iedzīvotāju skaits uz vienu ārstu visās veselības aprūpes iestādēs		Ārstniecības personu ar vidējo medicīnisko izglītību skaits uz vienu ārstu visās veselības aprūpes iestādēs	
Statistical region of Latvia	Population per 1 physician in all health care institutions		Medical persons with secondary medical education per 1 physician in all health care institutions	
	2008	2009	2008	2009
LATVIJA	298	321	2,1	2,0
Rīgas	152	166	1,6	1,7
Pierīgas	645	654	2,1	1,9
Vidzemes	480	518	2,8	2,5
Kurzemes	514	554	2,9	2,7
Zemgales	568	598	2,8	2,8
Latgales	474	490	3,5	3,0

4.3. attēls ĀRSTNICĪBAS PERSONU AR VIDĒJO MEDICĪNISKO IZGLĪTĪBU SKAITS UZ 1 ĀRSTU⁴
Chart 4.3. MEDICAL PERSONS WITH SECONDARY MEDICAL EDUCATION PER 1 PHYSICIAN⁴



¹ Bez zobārstiem, ar stažieriem un rezidentiem.

Excluding dentists, including physicians in service training and residents.

² Ieskaitot medicīnas māsas ar augstāko izglītību.

Including nurses with higher education.

³ Datu avots: Valsts statistikas pārskats „Pārskats par iestādes personālu”.

Data source: State statistical report „Report of health care institution staff”.

⁴ Ārsti bez zobārstiem, ar stažieriem un rezidentiem; medicīnas māsas ar vidējo un augstāko izglītību.

Excluding dentists, including physicians in service training and residents; including nurses with secondary and higher medical education.

4.9. tabula GULTU FONDA IZMANTOŠANAS GALVENIE RĀDĪTĀJI 2009. GADĀ¹
slimnīcās, kuras sniedz valsts apmaksātos sekundāros un terciāros veselības aprūpes pakalpojumus,
tikai akūtās palīdzības gultu profili

TABLE 4.9. THE BASIC FIGURES OF UTILISATION OF HOSPITAL BEDS 2009¹
in the hospitals, which provide secondary and tertiary inpatient services covered by the state budget,
acute care bed profiles only

Akūtās palīdzības gultu profili	Vidējais gultu skaits gadā	Gultas aprite	Vidējā gultas noslodze (%)	Acute care bed profiles
	Average number of hospital beds	Bed turnover	Utilised capacity of bed (%)	
Terapijas ²	3496	37,09	66,54	Internal medicine ²
Ķirurģijas ³				Surgery ³
<i>pieaugušajiem</i>	1815	37,20	67,77	<i>adults</i>
<i>bērniem</i>	193	47,20	75,53	<i>children</i>
Dzemdību un grūtniecības patoloģijas	364	43,79	58,96	Obstetrics and pregnancy complications
Ginekoloģijas	339	57,47	61,61	Gynaecology
Pediatrijas ⁴	1001	46,61	71,99	Paediatrics ⁴
KOPĀ	7208	39,93	67,05	Total

¹ Datu avots: Stacionāra gultu fonda izmantošanas datu bāze.

Data source: Database of Hospital Beds' Utilisation.

² Ieskaitot šādu profilu gultas pieaugušajiem: terapijas, hematoloģijas, kardioloģijas, reimatoloģijas, gastroenteroloģijas, dietoloģijas, nefroloģijas, alergoloģijas, endokrinoloģijas, pulmonoloģijas, uroloģijas, toksikoloģijas, onkoloģijas, radioloģijas, vispārējais, infekciju, neiroloģijas, oftalmoloģijas, otolaringoloģijas, dermatoveneroloģijas.

Including hospital beds of following specialities for adults: Internal medicine, Haematology, Cardiology, Rheumatology, Gastroenterology, Dietetics, Nephrology, Allergology, Endocrinology, Pulmonology, Urology, Toxicology, Oncology, Radiology, General, Infectious diseases, Neurology, Ophthalmology, Otorhinolaryngology, Dermatovenerology.

³ Ieskaitot šādu profilu gultas pieaugušajiem un bērniem: ķirurģijas, stomatoloģijas, torakālās ķirurģijas, traumatoloģijas, sirds ķirurģijas, asinsvadu ķirurģijas, ortopēdijas, transplantācijas, apdegumu, strutainās ķirurģijas, neiroķirurģijas, plastiskās ķirurģijas, proktoloģijas, reanimācijas.

Including hospital beds of following specialities for adults and children: Surgery, Dentistry, Thoracic surgery, Traumatology, Cardio-surgery, Vascular surgery, Orthopaedics, Transplantation, Combustology, Purulent surgery, Neurosurgery, Plastic surgery, Proctology, Intensive care.

⁴ Ieskaitot visas bērnu specializētās profilu gultas, izņemot rehabilitācijas, psihiatrijas un tuberkulozes.

Including all hospital beds for children, excluding Rehabilitation, Psychiatry and Tuberculosis.

4.10. tabula GULTU FONDS UN TĀ STRUKTŪRA¹
visās veselības aprūpes iestādēs
Table 4.10. BREAKDOWN OF HOSPITAL BEDS BY SPECIALITIES¹
in all health care institutions

Gultu profili	Gada vidējais gultu skaits				Bed profiles
	Skaits		Uz 10 000 iedzīvotāju		
	Hospital beds average per year				
	Total number		Per 10,000 population		
	2008	2009	2008	2009	
Terapijas ²	5702	4667	25,2	20,7	Internal medicine ²
Ķirurģijas ³					Surgery ³
<i>pieaugušajiem</i>	3080	2659	13,6	11,8	<i>adults</i>
<i>bērniem</i>	214	197	0,9	0,9	<i>children</i>
Dzemdību un grūtniecības patoloģijas	623	567	2,7	2,5	Obstetrics and pregnancy complications
Ginekoloģijas	593	459	2,6	2,0	Gynaecology
Pediatrijas ⁴	1277	1091	5,6	4,8	Paediatrics ⁴
Kopā (akūtās palīdzības profili)	11489	9640	50,8	42,8	Total (acute care profiles)
Psihiatrijas					Psychiatry
<i>pieaugušajiem</i>	2844	2434	12,6	10,8	<i>adults</i>
<i>bērniem</i>	275	244	1,2	1,1	<i>children</i>
Narkoloģijas	387	350	1,7	1,6	Narcology
Rehabilitācijas					Rehabilitation
<i>pieaugušajiem</i>	630	529	2,3	2,3	<i>adults</i>
<i>bērniem</i>	241	197	1,1	0,9	<i>children</i>
Tuberkulozes					Tuberculosis
<i>pieaugušajiem</i>	804	715	3,5	3,2	<i>adults</i>
<i>bērniem</i>	40	40	0,2	0,2	<i>children</i>
Pārējie ⁵	197	285	0,9	1,3	Others ⁵
Kopā (visi profili)	16907	14434	74,6	64,0	Total (all profiles)
Bez tam:					Besides:
Īslaicīgās sociālās aprūpes	532	455	2,3	2,0	Short-term social care beds

¹ Datu avots: Stacionāra gultu fonda izmantošanas datu bāze.

Data source: Database of Hospital Beds' Utilisation.

² Ieskaitot šādu profilu gultas pieaugušajiem: terapijas, hematoloģijas, kardioloģijas, reimatoloģijas, gastroenteroloģijas, nefroloģijas, alergoloģijas, endokrinoloģijas, pulmonoloģijas, vispārējā profila, infekciju, uroloģijas, onkoloģijas, neiroloģijas, oftalmoloģijas, otolaringoloģijas, dermatoveneroloģijas, radioloģijas, toksikoloģijas.

Including hospital beds of following specialities for adults: Internal medicine, Haematology, Cardiology, Rheumatology, Gastroenterology, Nephrology, Allergology, Endocrinology, Pulmonology, General, Infectious diseases, Urology, Oncology, Neurology, Ophthalmology, Otorhinolaryngology, Dermatovenerology, Radiology, Toxicology.

³ Ieskaitot šādu profilu gultas pieaugušajiem un bērniem: ķirurģijas, stomatoloģijas, torakālās ķirurģijas, traumatoloģijas, sirds ķirurģijas, asinsvadu ķirurģijas, ortopēdijas, transplantācijas, apdegumu, strutainās ķirurģijas, neiroķirurģijas, plastiskās ķirurģijas, proktoloģijas, reanimācijas.

Including hospital beds of following specialities for adults and children: Surgery, Dentistry, Thoracic surgery, Traumatology, Cardio-surgery, Vascular surgery, Orthopaedics, Transplantation, Combustology, Purulent surgery, Neurosurgery, Plastic surgery, Proctology, Intensive care.

⁴ Ieskaitot visu bērnu specializētas profilu gultas, izņemot rehabilitācijas, psihiatrijas, tuberkulozes.

Including all hospital beds for children, excluding Rehabilitation, Psychiatry, Intensive care, Tuberculosis.

⁵ Ieskaitot šādu profilu gultas: geriatrijas, paliatīvās aprūpes un aprūpes.

Including hospital beds of following specialities: Geriatrics, Palliative care and Medical Care.

4.11. tabula GULTU FONDS UN TĀ STRUKTŪRA¹

Veselības ministrijas un pašvaldību sistēmā
Table 4.11. BREAKDOWN OF HOSPITAL BEDS BY SPECIALITIES¹
In institutions of Ministry of Health and local governments

Gultu profili	Veselības ministrijas sistēmā				Pašvaldību sistēmā				Bed profiles
	Vidējais gultu skaits		Uz 10 000 iedzīvotāju		Vidējais gultu skaits		Uz 10 000 iedzīvotāju		
	In institutions of Ministry of Health				In institutions of local governments				
	Average number of hospital beds		Per 10,000 population		Average number of hospital beds		Per 10,000 population		
	2008	2009	2008	2009	2008	2009	2008	2009	
Terapijas ²	1955	2136	8,6	9,5	3430	2224	15,2	9,9	Internal medicine ²
Ķirurģijas ³									Surgery ³
<i>pieaugušajiem</i>	934	1063	4,7	4,7	2019	1470	8,9	6,5	<i>adults</i>
<i>bērniem</i>	165	151	0,7	0,7	49	46	0,2	0,2	<i>children</i>
Dzemdību un grūtniecības patoloģijas	40	40	0,2	0,2	578	522	2,6	2,3	Obstetrics and pregnancy complications
Ginekoloģijas	105	125	0,5	0,6	434	289	1,9	1,3	Gynaecology
Pediatrijas ⁴	753	524	3,3	2,3	618	487	2,7	2,2	Paediatrics ⁴
Kopā (akūtās palīdzības profili)	3771	4051	16,7	17,9	7215	5106	31,9	22,6	Total (acute care profiles)
Psihiatrijas									Psychiatry
<i>pieaugušajiem</i>	2754	2404	12,2	10,7	-	-	-	-	<i>adults</i>
<i>bērniem</i>	275	244	1,2	1,1	-	-	-	-	<i>children</i>
Narkoloģijas	286	258	1,3	1,1	50	43	0,2	0,2	Narcology
Rehabilitācijas									Rehabilitation
<i>pieaugušajiem</i>	221	161	1,0	0,7	106	106	0,5	0,5	<i>adults</i>
<i>bērniem</i>	156	139	0,7	0,6	5	5	0,0	0,0	<i>children</i>
Tuberkulozes									Tuberculosis
<i>pieaugušajiem</i>	584	527	2,6	2,3	108	118	0,5	0,5	<i>adults</i>
<i>bērniem</i>	40	40	0,2	0,2	-	-	-	-	<i>children</i>
Pārējie ⁵	55	110	0,2	0,4	77	150	0,3	0,7	Others ⁵
Kopā (visi profili)	8182	7934	36,1	35,2	7471	5528	33,0	24,5	Total (all profiles)
Bez tam:									Besides:
Īslaicīgās sociālās aprūpes	2	3	0,0	0,0	279	215	1,2	1,0	Short-term social care beds

¹ Datu avots: Stacionāra gultu fonda izmantošanas datu bāze.

Data source: Database of Hospital Beds' Utilisation.

² Ieskaitot šādu profilu gultas pieaugušajiem: terapijas, hematoloģijas, kardioloģijas, reimatoloģijas, gastroenteroloģijas, nefroloģijas, alergoloģijas, endokrinoloģijas, pulmonoloģijas, vispārējā profila, infekciju, uroloģijas, onkoloģijas, neiroloģijas, oftalmoloģijas, otolaringoloģijas, dermatoveneroloģijas, radioloģijas, toksikoloģijas.

Including hospital beds of following specialities for adults: Internal medicine, Haematology, Cardiology, Rheumatology, Gastroenterology, Nephrology, Allergology, Endocrinology, Pulmonology, General, Infectious diseases, Urology, Oncology, Neurology, Ophthalmology, Otorhinolaryngology, Dermatovenerology, Radiology, Toxicology.

³ Ieskaitot šādu profilu gultas pieaugušajiem un bērniem: ķirurģijas, stomatoloģijas, torakālās ķirurģijas, traumatoloģijas, sirds ķirurģijas, asinsvadu ķirurģijas, ortopēdijas, transplantācijas, apdegumu, strutainās ķirurģijas, neiroķirurģijas, plastiskās ķirurģijas, proktoloģijas, reanimācijas.

Including hospital beds of following specialities for adults and children: Surgery, Dentistry, Thoracic surgery, Traumatology, Cardio-surgery, Vascular surgery, Orthopaedics, Transplantation, Combustology, Purulent surgery, Neurosurgery, Plastic surgery, Proctology, Intensive care.

⁴ Ieskaitot visas bērnu specializētās profilu gultas, izņemot rehabilitācijas, psihiatrijas un reanimācijas.

Including all hospital beds for children, excluding Rehabilitation, Psychiatry, Intensive care.

⁵ Ieskaitot šādu profilu gultas: geriatrijas, paliatīvās aprūpes un aprūpes.

Including hospital beds of following specialities: Geriatrics, Palliative care and Medical Care.

4.12. tabula STACIONĀRU GADA VIDĒJAIS GULTU SKAITS SADALĪJUMĀ PA STATISTISKAJIEM REĢIŅIEM¹

Table 4.12. NUMBER OF HOSPITAL BEDS AVERAGE PER YEAR IN STATISTICAL REGIONS¹

Latvijas statistiskais reģions	Visās veselības aprūpes iestādēs ²		Bez tam īslaicīgās sociālās aprūpes gultas	
Statistical region of Latvia	Total in all health care institutions ²		Besides short-term social care beds	
	2008	2009	2008	2009
<i>absolūtos skaitļos / total number</i>				
LATVIJA	16907	14434	543	455
Rīgas	6865	6259	81	79
Pierīgas	1998	1574	276	247
Vidzemes	1661	1284	49	42
Kurzemes	1526	1339	25	35
Zemgales	2229	1728	6	4
Latgales	2628	2250	106	48
<i>uz 10 000 iedzīvotāju / per 10,000 population</i>				
LATVIJA	75,0	64,0	2,5	2,0
Rīgas	96,7	88,2	1,1	1,1
Pierīgas	51,6	40,6	7,1	6,4
Vidzemes	70,8	54,7	2,1	1,8
Kurzemes	50,8	44,5	0,8	1,2
Zemgales	79,4	61,5	0,2	0,1
Latgales	76,9	65,8	3,1	1,4

turpinājums / continued

Latvijas statistiskais reģions	Veselības ministrijas sistēmā		Pašvaldību sistēmā		Privātās iestādēs	
Statistical region of Latvia	In institutions of Ministry of		In institutions of local		In private institutions	
	2008	2009	2008	2009	2008	2009
<i>absolūtos skaitļos / total number</i>						
LATVIJA	8182	7934	7471	5528	1054	772
Rīgas	4886	5128	1540	714	439	417
Pierīgas	500	439	822	587	476	348
Vidzemes	529	440	1042	844	90	-
Kurzemes	260	260	1217	1072	49	7
Zemgales	1070	852	1159	876	-	-
Latgales	937	815	1691	1435	-	-
<i>uz 10 000 iedzīvotāju / per 10,000 population</i>						
LATVIJA	36,2	35,2	33,0	24,5	4,7	3,4
Rīgas	68,5	72,3	10,0	10,1	6,2	5,9
Pierīgas	13,0	11,3	21,3	15,2	12,3	9,0
Vidzemes	22,5	18,8	44,2	36,0	3,8	-
Kurzemes	8,6	8,7	40,3	35,7	1,6	0,2
Zemgales	37,9	30,3	41,1	31,2	-	-
Latgales	27,3	23,9	49,2	42,0	-	-

¹ Datu avots: Stacionāru gultu fonda izmantošanas datu bāze.
Data source: Database of Hospital Beds' Utilisation.

² Neieskaitot īslaicīgās sociālās aprūpes gultas.
Without short-term social care beds.