

Pārskats par Kalnciema pagasta iedzīvotāju veselību

Šajā profilā apkopoti dati par būtiskākajiem veselības rādītājiem Kalnciema pagastā laika periodā no 2010. gada līdz 2012. gadam*. Informācija sagatavota, izmantojot Pilsonības un migrācijas lietu pārvaldes un Slimību profilakses un kontroles centra datus.

Iedzīvotāju skaits:** 2264 (2013.)

Procenti no Latvijas iedzīvotājiem: 0,1%

Procenti no Jelgavas novada iedzīvotājiem: 8,8%

Tabulā attēloti veselību raksturojoši rādītāji **2013. gadā** Kalnciema pagastā salīdzinājumā ar vidējiem rādītājiem valstī. Zem tabulas atrodams rādītāju aprēķina skaidrojums.

Vienkāršākai uzskatei izmantoti simboli un krāsas:

- ⬆️ Rādītājs ir augstāks nekā vidēji valstī ● sarkans – negatīvs rādītājs
- ⬇️ Rādītājs ir zemāks nekā vidēji valstī ● zaļš – pozitīvs rādītājs
- Rādītājs būtiski neatšķiras no vidējā rādītāja valstī ● oranžs – neitrāls rādītājs

| | | Rādītājs | Kalnciema pagastā | Jelgavas novadā | Vidēji Latvijā | Kalnciema pagasta pozīcija pret vidējo rādītāju valstī |
|--------------------------------|----------|--|-------------------|-----------------|----------------|--|
| Iedzīvotāji | 1 | Demogrāfiskās slodzes līmenis | 534 | 495 | 545 | ○ |
| | 2 | Bērnu proporcija populācijā (0-14 g.v.), % | 11,9 | 13,7 | 14,3 | ⬇️ |
| | 3 | Senioru proporcija populācijā (65+ g.v.), % | 22,9 | 19,4 | 21,2 | ○ |
| Saslimstība un mirstība | 4 | Saslimstība ar ļaundabīgiem audzējiem | 574 | 499 | 544 | ○ |
| | 5 | Mirstība no sirds un asinsvadu sistēmas slimībām | 839 | 710 | 770 | ⬆️ |
| | 6 | Mirstība no ļaundabīgiem audzējiem | 265 | 195 | 281 | ⬇️ |
| | 7 | Mirstība no ārējiem nāves cēloņiem | 132,5 | 90 | 85 | ⬆️ |
| | 8 | Mirstība no gremošanas sistēmas slimībām | 88 | 31 | 50 | ⬆️ |

Piezīmes: 1 Darbspējas vecumu nerasniegušo un pārsniegušo personu skaits vidēji uz 1000 personām darbaspējas vecumā vidēji 2013.g. 2-3 Procentos no visiem iedzīvotājiem; 4 Jaunie gadījumi, uz 100 000 iedzīvotāju; 5-8 Uz 100 000 iedzīvotāju.

Datu avoti: 1-3 Pilsonības un migrācijas lietu pārvalde; 4 Ar noteiktām slimībām slimojošu pacientu reģistrs, SPKC; 5-8 Latvijas iedzīvotāju nāves cēloņu datu bāze, SPKC.

*Sakarā ar administratīvi teritoriālo reformu salīdzināmi dati pieejami kopš 2010. gada.

**Izmantoti Pilsonības un migrācijas lietu pārvaldes (PMLP) dati par deklarēto iedzīvotāju skaitu Kalnciema pagastā, līdz ar to Latvijas iedzīvotāju vidējais skaits un relatīvie rādītāji rēķināti pēc PMLP datiem, un šie dati var atšķirties no citiem Slimību profilakses un kontroles centra datiem par vidējiem rādītājiem.

Situācijas apraksts

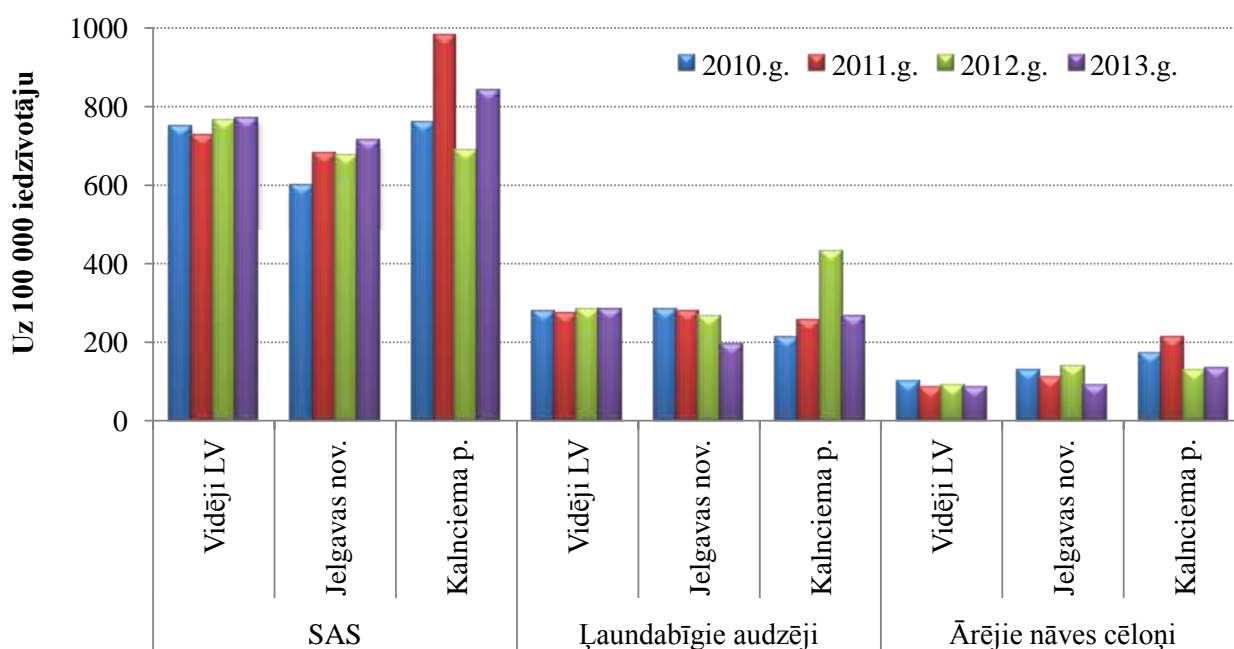
Kalnciema pagastu raksturo neliels iedzīvotāju skaits, kurš ik gadu samazinās. 2013. gadā Kalnciema pagastā bija deklarētas 2264 personas, no tām – 315 bērni vecumā līdz 18 gadiem.

Galvenie nāves cēloņi Kalnciema pagastā, tāpat kā Latvijā, ir sirds un asinsvadu sistēmas slimības (2013. g. Kalnciema pagastā 53% no visiem mirušajiem), ļaundabīgie audzēji (2013. g. Kalnciema pagastā 17% no visiem mirušajiem) un ārējie nāves cēloņi (2013. g. Kalnciema pagastā 8% no visiem mirušajiem).

Četrus gadu periodā mirstība no **sirds un asinsvadu sistēmas slimībām** Kalnciema pagastā ir svārstīga, tomēr tikai 2012. g. tā bija zemāka nekā vidēji valstī (skat. attēlu).

Mirstība no **ļaundabīgajiem audzējiem** Kalnciema pagastā ir zemāka nekā vidēji valstī, izņemot 2012. g., kad ir reģistrēts mirstības pieaugums (2012. g. - 10 nāves gadījumi, 2011. g. un 2013. g. – 6 nāves gadījumi). Saslimstība ar ļaundabīgajiem audzējiem pieaugusi 2013. g., kad reģistrēts par diviem saslimušajiem vairāk nekā iepriekšējos gadus (13 gadījumi); rēķinot uz 100 000 iedzīvotāju, saslimstība šajā gadā ir par 5% augstāka nekā vidēji valstī, bet par 15% augstāka nekā Jelgavas novadā. Jāņem vērā, ka saslimušo un no ļaundabīgajiem audzējiem mirušo skaits Kalnciema pagastā uzskatāms par nelielu un netiek novērotas noteiktas lokalizācijas audzēju saslimstības tendences, tāpēc var uzskatīt, ka saslimstības un mirstības pieaugums no ļaundabīgajiem audzējiem ir sporādisks un nav saistīts ar noteiktām tendencēm.

Galvenie nāves cēloņi 2010.-2013. gadā, uz 100 000 iedzīvotāju



Mirstība no **ārējiem nāves cēloņiem** (piemēram, pašnāvības, transporta nelaimes gadījumi, vardarbība, dūmu un uguns iedarbe, kritieni, noslīkšana, saindēšanās) Kalnciema pagastā ir augstāka nekā vidēji valstī un augstāka nekā vidēji Jelgavas novadā. Jāņem vērā, ka relatīvo rādītāju būtiski ietekmē katrs gadījums, un laika periodā no 2010. g. līdz 2013. g. no ārējiem nāves cēloņiem mirušo skaits gadā bija zem 5. Šajā laika periodā visvairāk mirušo ir pašnāvību un transporta negadījumu dēļ.

Nozīmīgs nāves cēlonis, kurš 2013. g. sastāda 5% no visiem nāves cēloņiem, ir **gremošanas sistēmas slimības**. Absolūtais mirušo skaits ir neliels, līdz ar to nav iespējams izvērtēt tendences.