

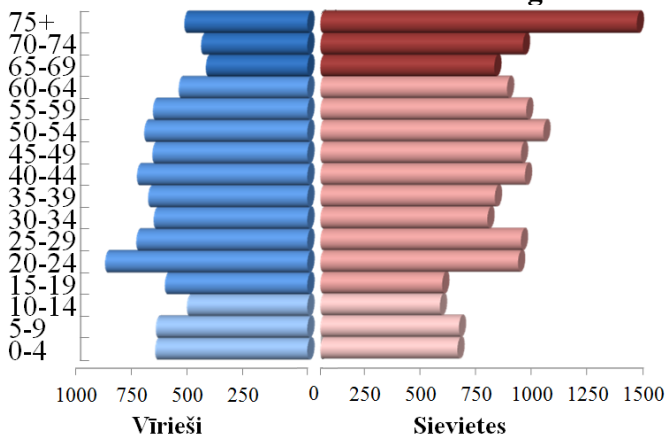
Valmieras pilsētas veselības profils

Šajā profilā apkopoti dati par būtiskākajiem veselības rādītājiem Valmieras pilsētā laika periodā no 2010. gada līdz 2013. gadam*. Informācija sagatavota, izmantojot Centrālās statistikas pārvaldes un Slimību profilakses un kontroles centra datus.

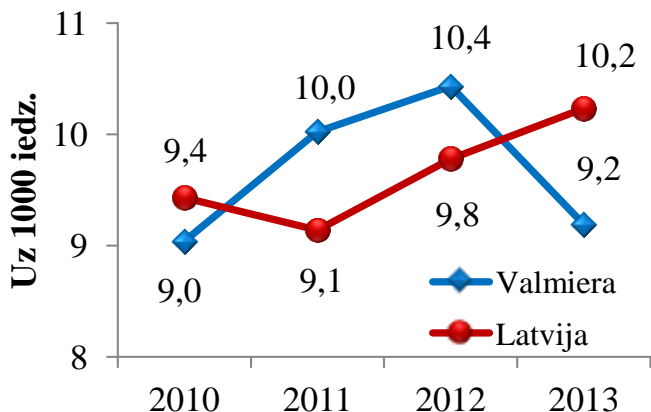
Plašāka informācija par Latvijas iedzīvotāju veselību pieejama mājas lapā www.spkc.gov.lv



Valmieras pilsētas pastāvīgo iedzīvotāju vecuma un dzimuma struktūra 2013. gadā



Dzimumstība Valmierā un vidēji LV, uz 1000 iedzīvotāju (CSP dati)



Iedzīvotāju skaits: 23 343 (2013.)

Procenti no Latvijas iedzīvotājiem: 1,19%

Iedzīvotāju blīvums: 1 346 iedzīvotāji uz km²

Iedzīvotāju dabiskā kustība: dzimuši 220, miruši 277, starptautiskā migrācija -514 cilv. (CSP dati)

Pozitīvās tendences

- ☑ Cukura diabēta incidences un prevalences rādītāji zemāki nekā vidēji LV (2013.g. attiecīgi par 27% un 11%).
- ☑ Zemāka saslimstība ar reģistrējamām infekcijas slimībām (tuberkulozi, HIV, AIDS, STI, C hep.).
- ☑ Zemāka mirstība no SAS nekā vidēji LV (2013. g. par 11%, vecumgrupā 0-64 g. - par 30%).
- ☑ Lielāks ārstu skaits, rēķinot uz 10 000 iedzīvotājiem, nekā vidēji valstī.
- ☑ Lielāks ambulatoro apmeklējumu relatīvais skaits pie ārstiem (2013.g. par 26%).
- ☑ Zemāka mirstība no ārējiem nāves cēloņiem nekā vidēji LV (2013. g. par 44%).

Problēmas un izaicinājumi

- ☑ 2013.g. zemāka dzimumstība nekā vidēji LV (par 16%).
- ☑ Augstāka saslimstība ar ļaundabīgiem audzējiem nekā vidēji LV (2013.g. par 12%).
- ☑ Augstāka mirstība no cukura diabēta nekā vidēji LV (2013.g. par 65%).

*Sakarā ar administratīvi teritoriālo reformu salīdzināmi dati pieejami tikai kopš 2010. gada.

** Visi relatīvie rādītāji par Valmieru rēķināti uz Valmieras pilsētas iedzīvotājiem.

Saīsinājumi:

CSP – Centrālā statistikas pārvalde

LV – Latvija

PREDA – Ar noteiktām slimībām slimojošu pacientu reģistrs

STI – Seksuāli transmisīvās infekcijas

SAS – Sirds un asinsvadu sistēmas slimības

SSK-10 – Starptautiskā statistiskā slimību un veselības

problēmu klasifikācija, 10. redakcija

SPKC – Slimību profilakses un kontroles centrs

VISUMS – Valsts infekcijas slimību uzraudzības un

monitoringa sistēma

Tabulā attēloti veselību raksturojoši rādītāji **2013. gadā** Valmieras pilsētā salīdzinājumā ar vidējiem rādītājiem valstī. Zem tabulas atrodams rādītāju aprēķina skaidrojums.

Vienkāršāki uzskatei izmantoti simboli un krāsas:

- Rādītājs ir augstāks nekā vidēji valstī ● sarkans – negatīvs rādītājs
- Rādītājs ir zemāks nekā vidēji valstī ● zaļš – pozitīvs rādītājs
- Rādītājs būtiski (<5%) neatšķiras no vidējā rādītāja valstī ● oranžs – neitrāls rādītājs

		Rādītājs	Valmierā	Vidēji Latvijā	Pozīcija pret vidējo rādītāju valstī
Iedzīvotāji	1	Demogrāfiskās slodzes līmenis	603	583	○
	2	Bērnu proporcija populācijā (0-14 g.v.), %	15,4	14,6	↑
	3	Senioru proporcija populācijā (65+ g.v.), %	19,2	18,9	○
	4	Dzīmtība	9,2	10,2	↓
	5	Vidējā mēneša darba alga bruto (Ls/EUR)	496/706	550/783	↓/↓
Veselības un veselības aprūpes rādītāji	6	Saslimstība ar ļaundabīgiem audzējiem	643	576	↑
	7	Diabēta pacientu relatīvais skaits gadā	2593	4068	↓
	8	Iedzīvotāji ar psihiskiem un uzvedības traucējumiem, relatīvais skaits gadā	2557	4147	↓
	9	Pirmreizēji reģistrētie pacienti ar psihiskiem un uzvedības traucējumiem, relatīvais skaits	305	337	↓
	10	Pirmreizēji reģistrēto narkoloģisko pacientu relatīvais skaits	4,2***	20,5	↓
	11	Traumu gadījumu relatīvais skaits (stacionētie gadījumi)	656	551	↑
	12	Saslimstība ar tuberkulozi	29,2	38,6	↓
	13	Saslimstība ar HIV/AIDS	8,4*/4,2*	16,9/6,6	↓/↓
	14	Saslimstība ar STI	104	135	↓
	15	Saslimstība ar jaunatklātu hronisku C hepatītu	12*	61	↓
	16	Saslimstība ar Laima slimību/ērču encefalītu	21*/21*	23/13	↓/↑
	17	Bērnu, kas dzimuši nepilngadīgām mātēm, īpatsvars no visiem dzīvi dzimušajiem, %	1,7*	1,2	↑
	18	Bērnu, kas dzimuši mātēm pēc 35 g.v., īpatsvars no visiem dzīvi dzimušajiem, %	19,9	15,9	↑
	19	Dzīvi dzimušie ar zemu dzimšanas svaru (zem 2500 g.), %	3,8	4,5	↓
	20	Ārstu relatīvais skaits	58	35	↑
	21	Ģimenes ārstu, internistu un pediatru relatīvais skaits	13,8	9,6	↑
	22	Ambulatoro apmeklējumu skaits pie ārstiem/mājas vizīšu skaits	8/0,15	6,3/0,17	↑/↓

Piezīmes: 1 Darbspējas vecumu nesasniegušo un pārsniegušo personu skaits vidēji uz 1000 personām darbspējas vecumā 2013.g. sākumā; 2-3 Procentos no visiem iedzīvotājiem; 4 Uz 1000 iedzīvotāju; 5 Pavisam, bez privātā sektora komersantiem ar nodarbināto skaitu <50; 6 Jaunie gadījumi, uz 100 000 iedzīvotāju; 7 Uz 100 000 iedzīvotāju; 8-9 Diagnozes F00-09; F20-98 (SSK-10), uz 100 000 iedzīvotāju; 10 Diagnozes F11-16, F18-19 (SSK-10), uz 100 000 iedzīvotāju. ****Informācija par narkoloģiskajiem pacientiem tiek sniegta nepilnīgi, līdz ar to dati neatpoguļo patieso situāciju Valmierā.** 11 Tikai stacionētie gadījumi, uz 100 000 iedzīvotāju; 12-16 Jaunie gadījumi, uz 100 000 iedzīvotāju; 14 Gonokoku infekcija, anogenitālā herpesvīrusu infekcija, urogenitālā hlamidioze, sifiliss; uz 100 000 iedzīvotāju; 17-18 Īpatsvars procentos no dzīvi dzimušajiem mātēm visās vecuma grupās; 19 Īpatsvars procentos no visiem dzīvi dzimušajiem; 20 Ārstu skaits bez zobārstiem, ar stažieriem un rezidentiem, uz 10 000 iedzīvotāju; 21 Uz 10 000 iedzīvotāju; 22 Uz 1 iedzīvotāju.

*Mazāk par 5 gadījumiem gadā

Datu avoti: 1-5 CSP; 6-11 PREDA, SPKC; 12-16 VISUMS, SPKC; 17-19 Jaundzimušo reģistrs, SPKC; 20-21 Pārskats par iestādes personālu, SPKC; 22 Pārskats par ārstniecības iestādes darbību, SPKC.

Tabulas turpinājums

		Indikators	Valmierā	Vidēji Latvijā	Pozīcija pret vidējo rādītāju valstī
Mirstība	23	Mirstība no sirds un asinsvadu sistēmas slimībām	723	813	🟢
	24	Mirstība no sirds un asinsvadu sistēmas slimībām, vecuma grupā 0-64 gadi	109	156	🟢
	25	Mirstība no ļaundabīgiem audzējiem	301	296	🟡
	26	Mirstība no ļaundabīgiem audzējiem, vecuma grupā 0-64 gadi	114	108	🔴
	27	Mirstība no ārējiem nāves cēloņiem	50	90	🟢
	28	Mirstība no ārējiem nāves cēloņiem, vecuma grupā 0-64 gadi	46,5	81	🟢
	29	Mirstība no diabēta	38	23	🔴
	30	Mirstība no gremošanas sistēmas slimībām	12,5*	52	🟢
	31	Perinatālā mirstība	8,4*	7,5	🔴
	32	Zīdaiņu mirstība	4,2*	4,5	🟢
	33	Potenciāli zaudētie mūža gadi līdz 64 g.v.	426	591	🟢

Piezīmes: 23-30 Uz 100 000 iedzīvotāju attiecīgā vecuma grupā; 31 Uz 1000 dzīvi un nedzīvi dzimušo; 32 Uz 1000 dzīvi dzimušo; 33 Uz 10 000 iedzīvotāju vecuma grupā 0-64 gadi.

*Mazāk par 5 gadījumiem gadā

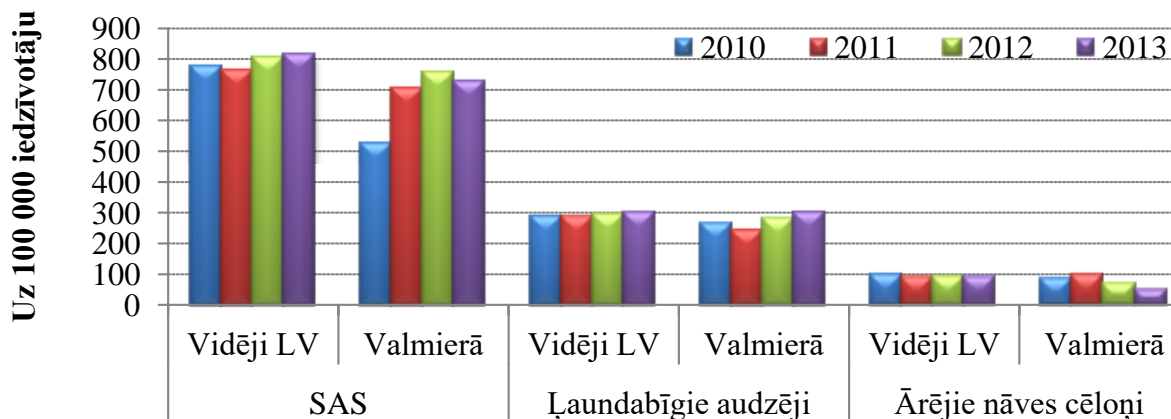
Datu avoti: 23-33 Latvijas iedzīvotāju nāves cēloņu datu bāze, SPKC.

Situācijas apraksts

2013. gadā Valmierā dzīvoja 23 tūkstoši iedzīvotāju (1,2% no visiem Latvijas iedzīvotājiem. Līdz 2012.g.) Valmierā pieauga **jaundzimušo skaits**. Rēķinot uz 1000 iedzīvotāju, jaundzimušo skaits Valmierā laika periodā no 2010.g.-2012.g. bija augstāks nekā vidēji valstī, bet 2013.g. samazinājās, nokrītot līdz 9,2 jaundzimušajiem uz 1000 iedz. (vid. LV - 10,2). **Perinatālā mirstība** (nedzīvi dzimušie un pirmajā dzīves nedēļā mirušie) un **zīdaiņu mirstība** (līdz 1 gada vecumam) Valmierā ir zem 5 gadījumiem gadā, relatīvajiem rādītājiem esot zemākiem nekā vidēji valstī.

Galvenie nāves cēloņi Valmierā, tāpat kā Latvijā, ir sirds un asinsvadu sistēmas slimības (2013.g. Valmierā 57% no visiem mirušajiem, vecumā līdz 64 gadiem - 33% no visiem mirušajiem), ļaundabīgie audzēji (2013.g. 24%, vecumā līdz 64 gadiem - 34% no visiem mirušajiem) un ārējie nāves cēloņi (2013.g. 4%, vecumā līdz 64 gadiem - 14% no visiem mirušajiem).

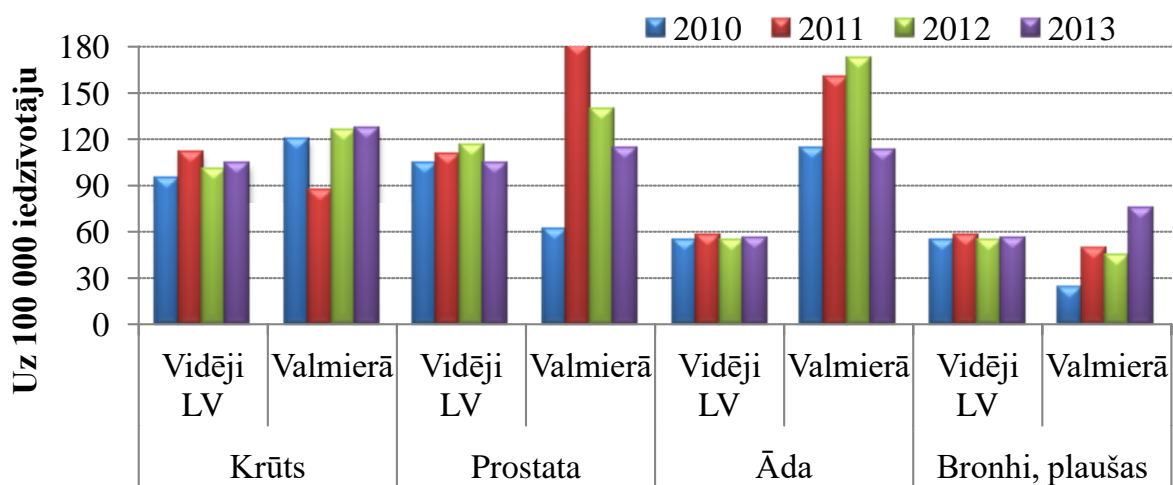
Galvenie nāves cēloņi 2010.-2013. gadā, uz 100 000 iedzīvotāju



No 2010.g. mirstība no **sirds un asinsvadu sistēmas slimībām** Valmierā pieauga, 2012.g. sasniedzot 723 gad. uz 100 000 iedz., 2013.g. samazinājās, visā periodā saglabājoties zemākai nekā vidēji valstī (skat. attēlu). Priekšlaicīga (vecumā līdz 64 gadiem) mirstība no SAS ir svārstīga, 2013. g. samazinājās, visā periodā saglabājoties zemākai nekā vidēji valstī.

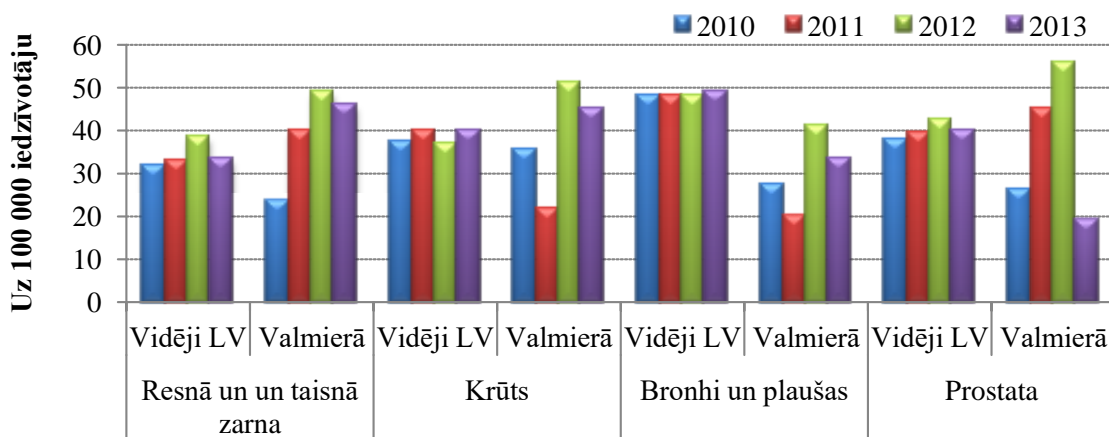
Kopējā **saslimstība ar ļaundabīgiem audzējiem** Valmierā ir augstāka nekā vidēji valstī. Līdzīgi kā Latvijā kopumā, Valmierā biežāk reģistrētās audzēju lokalizācijas ir krūts audzējs sievietēm, prostatas audzējs vīriešiem, ādas audzēji un bronhu un plaušu audzējs. Visaugstākā saslimstība ļaundabīgo audzēju grupā Valmierā ir ar krūts audzēju, 2013. g. pārsniedzot vidējo rādītāju valstī par 22%. Divreiz augstāka saslimstība nekā vidēji valstī Valmierā ir ar ādas audzēju, t.sk. melanomu. 2013.g. Valmierā būtiski pieaugusi saslimstība ar bronhu un plaušu audzēju (skat. attēlu).

Saslimstība ar izplatītākajām ļaundabīgo audzēju lokalizācijām 2010.-2013. gadā, uz 100 000 iedzīvotāju



Visaugstākā **mirstība ļaundabīgo audzēju grupā** Valmierā ir no resnās, sigmoidveida un taisnās zarnas ļaundabīgiem audzējiem, krūts audzēja sievietēm un bronhu un plaušu audzēja (skat. attēlu). Mirstība no resnās, sigmoidveida un taisnās zarnas ļaundabīgiem audzējiem visā periodā ir augstāka nekā vidēji Latvijā, 2013.g. pārsniedzot vidējo rādītāju valstī par 37%. Augsta mirstība Valmierā ir arī no krūts audzēja sievietēm. 2013.g. samazinājusies mirstība no prostatas audzēja un pieaugusi mirstība no aizkuņģa dziedzera audzēja. Tomēr jāņem vērā, ka mirušo absolūtais skaits ir neliels, līdz ar to rādītājus būtiski ietekmē katrs nāves gadījums.

Mirstība no izplatītākajām ļaundabīgo audzēju lokalizācijām 2010.-2013. gadā, uz 100 000 iedzīvotāju

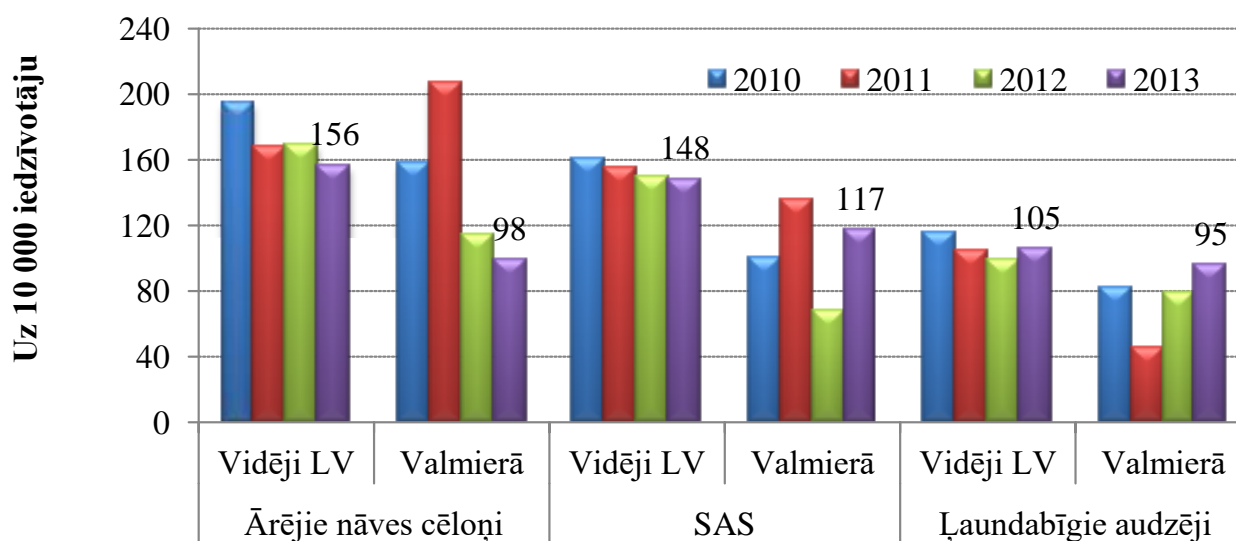


Mirstība (arī vecumā 0-64 g.) no **ārējiem nāves cēloņiem** (piemēram, pašnāvības, transporta nelaimes gadījumi, vardarbība, dūmu un uguns iedarbe, kritieni, noslīkšana, saindēšanās) Valmierā ir zemāka nekā vidēji valstī. Tā kā mirušo absolūtais skaits ir neliels – 2013.g. 12 gadījumi, relatīvo rādītāju ietekmē katrs gadījums. Pēdējos četros gados visvairāk mirušo ir pašnāvību dēļ (2013.g. 5 gadījumi), citi ārējie cēloņi ir zem 4 nāves gadījumiem gadā.

Reģistrēto **traumu** gadījumu relatīvais skaits Valmierā ir augstāks kā vidēji valstī.

Galvenos priekšlaicīgas nāves (līdz 64 g.v.) cēloņus raksturo **potenciāli zaudēto mūža gadu (PZMG)*** rādītājs. Kopējais PZMG rādītājs (uz 10 000 iedzīvotāju) 2013. g. Valmierā ir par 28% zemāks nekā vidēji Latvijā. 2013.g. Valmierā visvairāk mūža gadu tika zaudēts sirds un asinsvadu sistēmas slimību dēļ (skat. attēlu).

Potenciāli zaudētie mūža gadi galveno cēloņu dēļ 2010.-2013. gadā, uz 10 000 iedzīvotāju



Mirstība no **gremošanas sistēmas slimībām** Valmierā ir zemāka nekā vidēji Latvijā, sastādot līdz 3% no visiem nāves cēloņiem, 2013.g. – 1%. Nozīmīgākie nāves cēloņi gremošanas sistēmas slimību grupā ir aknu fibroze un ciroze, un alkohola izraisītas aknu slimības.

Saslimstība ar **cukura diabētu** Valmierā ir zemāka nekā vidēji valstī, 2013.gadā – par 27%. Kopējais cukura diabēta pacientu relatīvais skaits Valmierā 2013. g. pieaudzis līdz 3593 gadījumiem uz 100 000 iedzīvotāju, saglabājoties zemākam nekā vidēji valstī (2013.g. - 4068). Valmierā mirstība no cukura diabēta ir svārstīga un nelielā mirušo skaita dēļ nav vērojamas noteiktas tendences.

Saslimstība ar reģistrējamām **infekcijas slimībām** (piemēram, tuberkuloze, STI, HIV/AIDS, C hepatīts u.c.) Valmierā ir salīdzinoši zema, saslimušo skaits ir neliels un dinamikā nav vērojamas noteiktas tendences. 2013.g. pieaugi saslimstība ar ērcu encefalītu, pārsniedzot vidējo rādītāju valstī, tomēr absolūtos skaitļos tie ir pieci gadījumi.

Mirstība no **gripas un pneimonijas** Valmierā ir zema, mirušo skaitam nepārsniedzot 5 gadījumus gadā.

Valmierā pirmreizēji reģistrētās saslimstības **ar psihiskiem un uzvedības traucējumiem** rādītājs 2013.gadā pieaudzis līdz 305 gadījumiem uz 100 000 iedzīvotāju, tomēr saglabājoties zemākam nekā vidēji valstī. Arī uzskaitē esošo pacientu ar psihiskiem un uzvedības traucējumiem relatīvais skaits četru gadu periodā ir pieaudzis, tomēr saglabājas zemāks nekā vidēji valstī.

Pirmreizēji reģistrētais **narkoloģisko pacientu** skaits Valmierā ir ļoti zems - viens gadījums gadā, kas, iespējams, saistīts ar informācijas nesniegšanu par reālo narkoloģisko pacientu skaitu Valmierā, nevis patieso narkomānijas izplatību.

Ārstu relatīvais **skaitis** (uz 10 000 iedzīvotāju) Valmierā ir augstāks kā vidēji Latvijā – 2013.g. Valmierā bija 58 ārsti uz 10 000 iedzīvotājiem, kamēr vidēji Latvijā – 35. Arī ģimenes ārstu un internistu skaits Valmierā ir augstāks – 13,8 ārsti uz 10 000 iedzīvotāju (2013.g.), nekā vidēji Latvijā.

Gan vidēji Latvijā, gan Valmierā 2013.g. samazinājies **ambulatoro apmeklējumu skaits** uz 1 iedzīvotāju (raksturo veselības aprūpes pieejamību). Tomēr salīdzinoši šis rādītājs Valmierā ir augstāks nekā vidēji valstī, savukārt, mājas vizīšu skaits – zemāks (skat. tabulu).

**Potenciāli zaudētie muža gadi (PZMG) ir rādītājs, kas raksturo zaudēto gadu skaitu, kurus cilvēks būtu nodzīvojis līdz noteiktam vecumam, ja nebūtu nomiris negadījumā vai kādas slimības dēļ.*