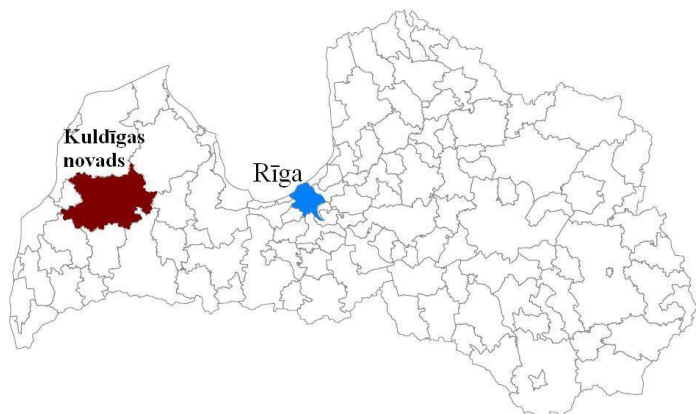


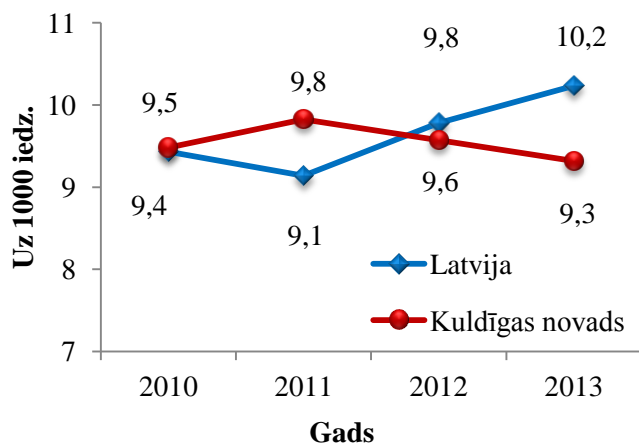
## Kuldīgas novada veselības profils

Šajā profilā apkopoti dati par būtiskākajiem veselības rādītājiem Kuldīgas novadā laika periodā no 2010. gada līdz 2013. gadam\*. Informācija sagatavota, izmantojot Centrālās statistikas pārvaldes un Slimību profilakses un kontroles centra datus.

Plašāka informācija par Latvijas iedzīvotāju veselību pieejama mājas lapā [www.spkc.gov.lv](http://www.spkc.gov.lv)



Dzimumstība Kuldīgas novadā un vidēji LV, uz 1000 iedzīvotāju (CSP dati)



**Iedzīvotāju skaits Kuldīgas pilsētā:** 11 442 (2013.)

**Iedzīvotāju skaits Kuldīgas novadā:** 24 365 (2013.)

**Procenti no Latvijas iedzīvotājiem:** 1,21%

**Iedzīvotāju blīvums:** 14 iedzīvotāji uz km<sup>2</sup>

**Iedzīvotāju dabiskā kustība:** dzimuši 227, miruši 325, starptautiskā migrācija: - 102 cilv. (CSP dati)

### Pozitīvās tendences

- Zemāka mirstība no SAS nekā vidēji LV (2013. g. par 5%).
- Zemāka mirstība no ārējiem cēloņiem nekā vidēji LV (2013.g. par 45%).
- Zemāka mirstība no gremošanas sistēmas slimībām nekā vidēji LV (2013. g. par 37%).
- Zīdaiņu mirstība 2013.gadā bija 0.
- Zemāki cukura diabēta prevalences rādītāji nekā vidēji LV (2013. g. par 23%).

### Problēmas un izaicinājumi

- Augstāks kopējais iedzīvotāju ar psihiskiem un uzvedības traucējumiem relatīvais skaits nekā vidēji LV (2013.g. par 21%).
- Augstāka saslimstība ar infekcijas slimībām – saslimstība ar HIV un AIDS 2013.g. pārsniedz vidējo rādītāju valstī attiecīgi par 143% un 25%; saslimstība ar STI – par 22%.
- Augstāka saslimstība ar ērcu izraisītajām infekcijas slimībām – saslimstība ar Laimas slimību 2013.g. gandrīz piecas reizes augstāka, bet saslimstība ar ērcu encefalītu gandrīz sešas reizes augstāka nekā vidēji valstī.
- Zemāks ārstu relatīvais skaits, mazāks ambulatoro apmeklējumu skaits uz 1 iedzīvotāju.

\*Sakarā ar administratīvi teritoriālo reformu salīdzināmi dati pieejami tikai kopš 2010. gada.

### Saīsinājumi:

CSP – Centrālā statistikas pārvalde

LV – Latvija

PREDA – Ar noteiktām slimībām slimojošu pacientu reģistrs

STI – Seksuāli transmisīvās infekcijas

SAS – Sirds un asinsvadu sistēmas slimības

SSK-10 – Starptautiskā statistiskā slimību un veselības

problēmu klasifikācija, 10. redakcija

SPKC – Slimību profilakses un kontroles centrs

VISUMS – Valsts infekcijas slimību uzraudzības un

monitoringa sistēma

Tabulā attēloti veselību raksturojoši rādītāji **2013. gadā** Kuldīgas novadā salīdzinājumā ar vidējiem rādītājiem valstī. Zem tabulas atrodams rādītāju aprēķina skaidrojums.

Vienkāršākai uzskatei izmantoti simboli un krāsas:

⬆️ Rādītājs ir augstāks nekā vidēji valstī

⬇️ Rādītājs ir zemāks nekā vidēji valstī

○ Rādītājs būtiski neatšķiras (<5%) no vidējā rādītāja valstī

● sarkans – negatīvs rādītājs

● zaļš – pozitīvs rādītājs

● oranžs – neitrāls rādītājs

		Rādītājs	Kuldīgas novadā	Vidēji Latvijā	Pozīcija pret vidējo rādītāju valstī
Iedzīvotāji	1	Demogrāfiskās slodzes līmenis	582	583	○
	2	Dzimumstība	9,3	10,2	⬆️
	3	Vidējā mēneša darba alga bruto (Ls/EUR)	348/495	550/783	⬆️
Veselības un veselības aprūpes rādītāji	4	Saslimstība ar ļaundabīgiem audzējiem	546	576	⬇️
	5	Diabēta pacientu relatīvais skaits	2989	4068	⬇️
	6	Iedzīvotāju ar psihiskiem un uzvedības traucējumiem relatīvais skaits	5002	4147	⬆️
	7	Pirmreizēji reģistrēto pacientu ar psihiskiem un uzvedības traucējumiem relatīvais skaits	341	337	○
	8	Pirmreizēji reģistrēto narkoloģisko pacientu relatīvais skaits	12,3*	20,5	⬇️
	9	Traumu gadījumu relatīvais skaits (stacionētie gadījumi)	152**	551	-
	10	Saslimstība ar tuberkulozi	37	39	○
	11	Saslimstība ar HIV/AIDS	41/8,2	17/6,6	⬆️/⬆️
	12	Saslimstība ar STI	164	135	⬆️
	13	Saslimstība ar jaunatklātu hronisku C hepatītu	29	61	⬇️
	14	Saslimstība ar Laimas slimību/ērču encefalītu	107/78	23/13	⬆️/⬆️
	15	Bērnu, kas dzimuši nepilngadīgām mātēm, īpatsvars no visiem dzīvi dzimušajiem, %	2,0	1,2	⬆️
	16	Bērnu, kas dzimuši mātēm pēc 35 g.v., īpatsvars no visiem dzīvi dzimušajiem, %	10,6	15,9	⬇️
	17	Dzīvi dzimušie ar zemu dzimšanas svaru (zem 2500 g.), %	4,5	4,5	○
	18	Ārstu relatīvais skaits	24	35	⬆️
	19	Ģimenes ārstu, internistu un pediatru relatīvais skaits	9,8	9,6	○
	20	Ambulatoro apmeklējumu skaits pie ārstiem/mājas vizīšu skaits	5,0/0,07	6,3/0,17	⬆️/⬆️

**Piezīmes:** 1 Darbspējas vecumu nesasniegušo un pārsniegušo personu skaits vidēji uz 1000 personām darbspējas vecumā 2013.g. sākumā; 2 Uz 1000 iedzīvotāju; 3 Pavisam, bez privātā sektora komersantiem ar nodarbināto skaitu <50; 4 Jaunie gadījumi, uz 100 000 iedzīvotāju; 5 Uz 100 000 iedzīvotāju; 6-7 Diagnozes F00-09; F20-98 (SSK-10), uz 100 000 iedzīvotāju; 8 Diagnozes F11-16, F18-19 (SSK-10), uz 100 000 iedzīvotāju; 9 Tikai stacionētie gadījumi, uz 100 000 iedzīvotāju; 10-14 Jaunie gadījumi, uz 100 000 iedzīvotāju; 12 Gonokoku infekcija, anogenitālā herpesvīrusu infekcija, uroģenitālā hlamīdioze, sifiliss; uz 100 000 iedzīvotāju; 15-16 Īpatsvars procentos no dzīvi dzimušajiem mātēm visās vecuma grupās; 17 Īpatsvars procentos no visiem dzīvi dzimušajiem; 18 Ārstu skaits bez zobārstiem, ar stažieriem un rezidenti, uz 10 000 iedzīvotāju; 19 Uz 10 000 iedzīvotāju; 20 Uz 1 iedzīvotāju.

\*Mazāk par 5 gadījumiem gadā

\*\* Informācija par stacionētajiem pacientiem ar traumām tiek sniegta nepilnīgi (2013.g. ziņots par 37 gadījumiem), līdz ar to dati neatpoguļo patieso situāciju Kuldīgas novadā

**Datu avoti:** 1-3 CSP; 4-9 PREDA, SPKC; 10-14 VISUMS, SPKC; 15-17 Jaundzimušo reģistrs, SPKC; 18-19 Pārskats par iestādes personālu, SPKC; 20 Pārskats par ārstniecības iestādes darbību, SPKC.

Tabulas turpinājums

		Indikators	Kuldīgas novadā	Vidēji Latvijā	Pozīcija pret vidējo rādītāju valstī
Mirstība	21	Mirstība no sirds un asinsvadu sistēmas slimībām	772	813	↓
	22	Mirstība no ļaundabīgiem audzējiem	291	296	○
	23	Mirstība no ārējiem nāves cēloņiem	49	90	↓
	24	Mirstība no diabēta	37	23	↑
	25	Mirstība no gremošanas sistēmas slimībām	33	52	↓
	26	Perinatālā mirstība	8,1*	7,5	↑
	27	Zīdaiņu mirstība	0*	4,5	↓

Piezīmes: 21-25 Uz 100 000 iedzīvotāju; 26 Uz 1000 dzīvi un nedzīvi dzimušo; 27 Uz 1000 dzīvi dzimušo.

\*Mazāk par 5 gadījumiem gadā

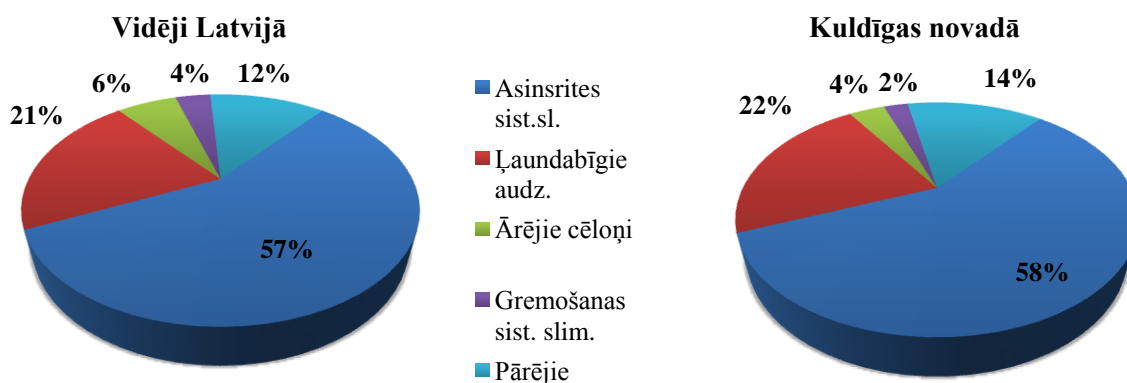
Datu avoti: 21-27 Latvijas iedzīvotāju nāves cēloņu datu bāze, SPKC.

### Situācijas apraksts

2013. gadā Kuldīgas novadā dzīvoja 24,4 tūkstoši iedzīvotāju, no tiem - ~47% Kuldīgas pilsētā (11,4 tūkstoši). Gan Kuldīgas pilsētā, gan novadā, līdzīgi kā citviet Latvijā, turpina samazināties iedzīvotāju skaits. **Jaundzimušo skaits** Kuldīgas novadā ir svārstīgs, pēdējos trīs gados samazinās. Rēķinot uz 1000 iedzīvotājiem, **dzimstība** Kuldīgas novadā 2013. gadā bija par ~9% zemāka nekā vidēji valstī. **Perinatālā mirstība** (nedzīvi dzimušie un pirmajā dzīves nedēļā mirušie) kopumā Kuldīgas novadā ir augstāka nekā vidēji valstī, tomēr, tā kā Kuldīgas novadā dzimušo un perinatālajā periodā mirušo bērnu skaits ir mazs (1-5 gadījumi gadā), perinatālās mirstības rādītāju ietekmē katrs gadījums. 2013. gadā nav bijis reģistrēts neviens **zīdaiņu** (līdz 1 gada vecumam) nāves gadījums.

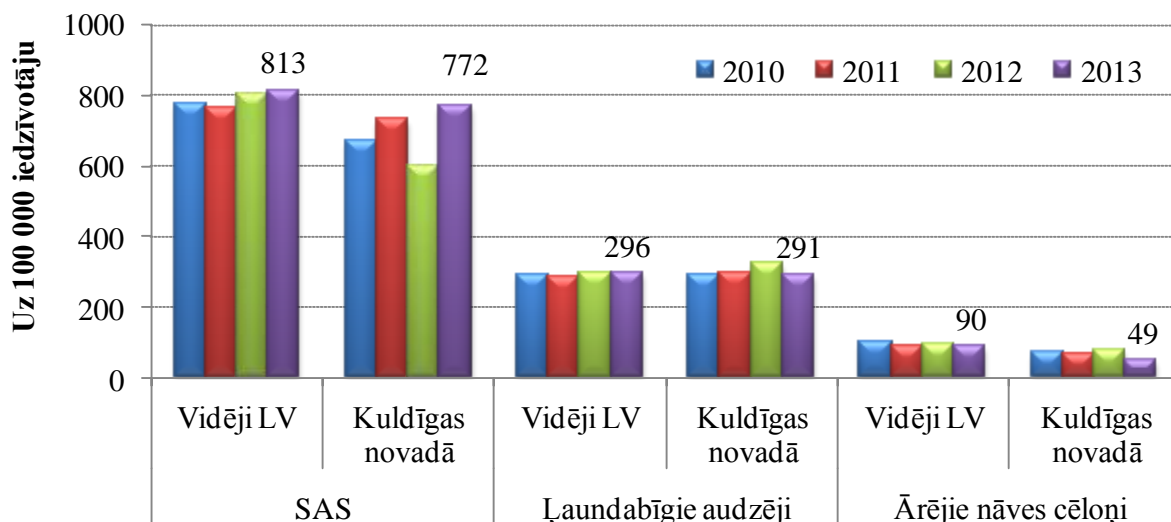
**Galvenie nāves cēloņi** Kuldīgas novadā, tāpat kā Latvijā, ir sirds un asinsvadu sistēmas slimības (2013. g. Kuldīgas novadā 58% no visiem mirušajiem), ļaundabīgie audzēji (22%) un ārējie nāves cēloņi (4%).

### Galvenie nāves cēloņi 2013. gadā, īpatsvars procentos



Mirstība no SAS, ļaundabīgiem audzējiem un ārējiem cēloņiem Kuldīgas novadā 2013. gadā bija zemāka nekā vidēji valstī. Tāpat mirstība no gremošanas sistēmas slimībām, gripas un pneimonijas ir zemāka nekā vidēji valstī.

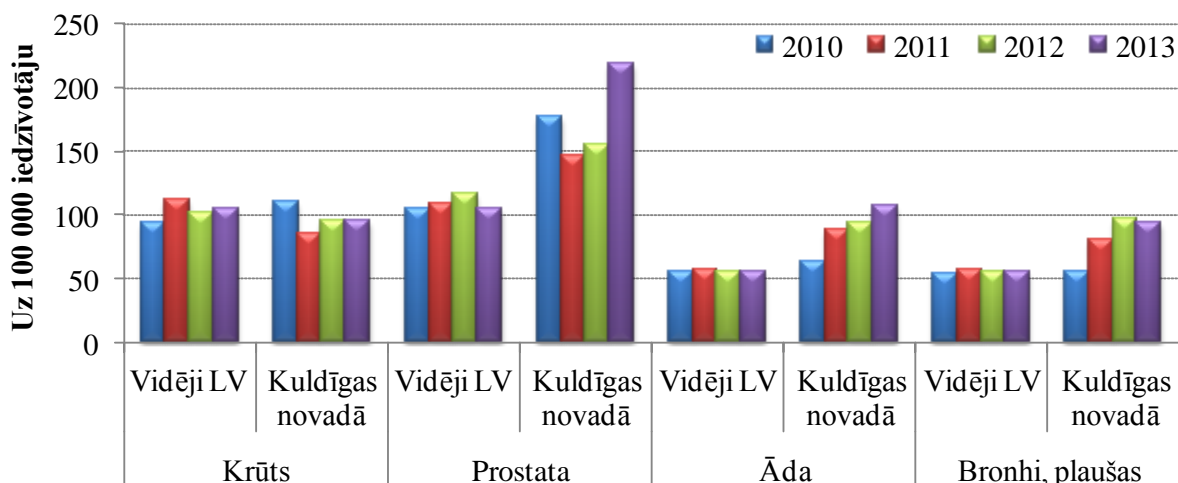
### Galvenie nāves cēloņi 2010.-2013. gadā, uz 100 000 iedzīvotāju



Četrus gadus ilgu periodā mirstība no **sirds un asinsvadu sistēmas slimībām** Kuldīgas novadā ir svārstīga, saglabājoties zemākai nekā vidēji valstī (skat. attēlu). 2013. gadā mirstība no SAS Kuldīgas novadā pieauga un bija tikai nedaudz zemāka nekā vidēji Latvijā.

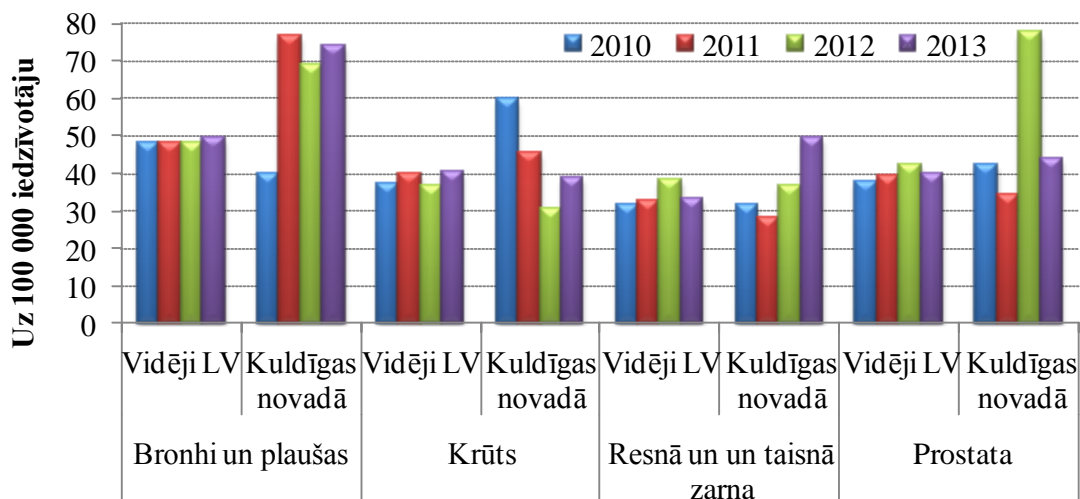
**Saslimstība ar ļaundabīgajiem audzējiem** Kuldīgas novadā ir zemāka nekā vidēji valstī. Līdzīgi kā Latvijā kopumā Kuldīgas novadā biežāk reģistrētās ļaundabīgo audzēju lokalizācijas ir krūts audzējs sievietēm, prostatas audzējs vīriešiem, ādas audzēji un bronhu un plaušu audzējs. Visaugstākā saslimstība ļaundabīgo audzēju grupā Kuldīgas novadā ir ar prostatas audzēju vīriešiem, 2013.g. divas reizes pārsniedzot saslimstību vidēji valstī. Augsta ir arī saslimstība ar krūts audzēju sievietēm, ādas audzējiem, t.sk. melanomu, un bronhu un plaušu audzēju. Saslimstība ar ādas audzējiem, t.sk. melanomu, un bronhu un plaušu audzējiem dinamiskā pieaug.

### Saslimstība ar izplatītākajām ļaundabīgo audzēju lokalizācijām 2010.-2013. gadā, uz 100 000 iedzīvotāju



Visaugstākā **mirstība ļaundabīgo audzēju grupā** Kuldīgas novadā ir no bronhu un plaušu audzēja, pārsniedzot vidējo rādītāju valstī par 50%. Augsta mirstība Kuldīgas novadā ir arī no krūts audzēja sievietēm, prostatas audzēja vīriešiem un resnās un taisnās zarnas audzēja (skat. attēlu).

**Mirstība no izplatītākajām ļaundabīgo audzēju lokalizācijām 2010.-2013. gadā, uz 100 000 iedzīvotāju**



Mirstība no **ārējiem nāves cēloņiem** (piemēram, pašnāvības, transporta nelaimes gadījumi, vardarbība, dūmu un uguns iedarbe, kritieni, noslīkšana, saindēšanās) Kuldīgas novadā ir zemāka nekā vidēji valstī (2013. gadā par 45%). Tā kā no ārējiem cēloņiem mirušo skaits ir salīdzinoši neliels – 2013.g. 12 gadījumi, relatīvo rādītāju ietekmē katrs gadījums.

**Gremošanas sistēmas slimības** Kuldīgas novadā sastāda ap 2,5% no visiem nāves cēloņiem. Mirstība no gremošanas sistēmas slimībām Kuldīgas novadā ir zemāka (2013.g. par ~37%) nekā vidēji Latvijā.

Saslimstība ar **cukura diabētu** Kuldīgas novadā ir zemāka nekā vidēji valstī, 2013. gadā – par 23%. Kopējais cukura diabēta pacientu skaits Kuldīgas novadā 2013.g. pieaudzis līdz 2989 gadījumiem uz 100 000 iedzīvotāju, saglabājoties zemākam nekā vidēji valstī (2013.g. – 4068 uz 100 000). Kuldīgas novadā mirstība no cukura diabēta, rēķinot uz 100 000 iedzīvotāju, ir augstāka nekā vidēji Latvijā, 2013.g. – par 62%.

Saslimstība ar atsevišķām reģistrējamām **infekcijas slimībām** (saskaņā ar MK 05.01.1999. noteikumiem Nr. 7), piemēram, jaunatklātu hronisku C hepatītu, Kuldīgas novadā ir zemāka nekā vidēji Latvijā, bet tuberkulozi – būtiski neatšķiras no vidējās saslimstības Latvijā (skat. tabulu). Savukārt, šeit reģistrēta augsta saslimstība ar ērcu pārnēsātajām infekcijām – saslimstība ar Laimas slimību Kuldīgas novadā 2013.g. pārsniedza vidējo rādītāju valstī četras reizes, bet saslimstība ar ērcu encefalītu 2013.g. pārsniedza vidējo rādītāju valstī sešas reizes. Dinamikā saslimstība ar **Laimas slimību** un **ērcu encefalītu** pieaug.

Saslimstība ar **HIV, AIDS** un **STI** Kuldīgas novadā ir augsta. 2013.g. reģistrēts saslimstības ar HIV pieaugums, kad Kuldīgas novadā tika reģistrēti 10 jauni saslimšanas gadījumi.

Mirstība no **gripas un pneimonijas** Kuldīgas novadā ir zemāka nekā vidēji valstī, nepārsniedzot 5 gadījumus gadā.

Kuldīgas novadā pirmreizēji reģistrētās saslimstības ar **psihiskiem un uzvedības traucējumiem** relatīvais skaits ir svārstīgs, būtiski neatšķiroties no vidējā rādītāja valstī. Uzskaitē esošo pacientu ar psihiskiem un uzvedības traucējumiem relatīvais skaits dinamikā pieaudzis līdz 5002 gadījumiem uz 100 000 iedzīvotāju (absolūtais skaits - 1210) 2013. gadā, pārsniedzot vidējo rādītāju valstī par 21%.

Pirmreizēji reģistrēto **narkoloģisko pacientu** skaits Kuldīgas novadā 2013. gadā ir zemāks nekā vidēji valstī.

**Ārstu** relatīvais skaits (uz 10 000 iedzīvotāju) Kuldīgas novadā ir zemāks kā vidēji Latvijā – 2013.g. Kuldīgas novadā bija 24 ārsti uz 10 000 iedzīvotāju, kamēr vidēji Latvijā – 35. Ģimenes ārstu un internistu skaits Kuldīgas novadā ir līdzīgs kā vidēji Latvijā (9,8 ārsti uz 10 000 iedzīvotāju (2013.g.)).

Kuldīgas novadā dinamikā samazinājies **ambulatoro apmeklējumu skaits**, 2013.g. nokrītot līdz 5 gadījumiem uz 1 iedzīvotāju (vidēji LV 6,3), arī mājas vizīšu skaits Kuldīgas novadā ir zemāks nekā vidēji valstī (skat. tabulu).