

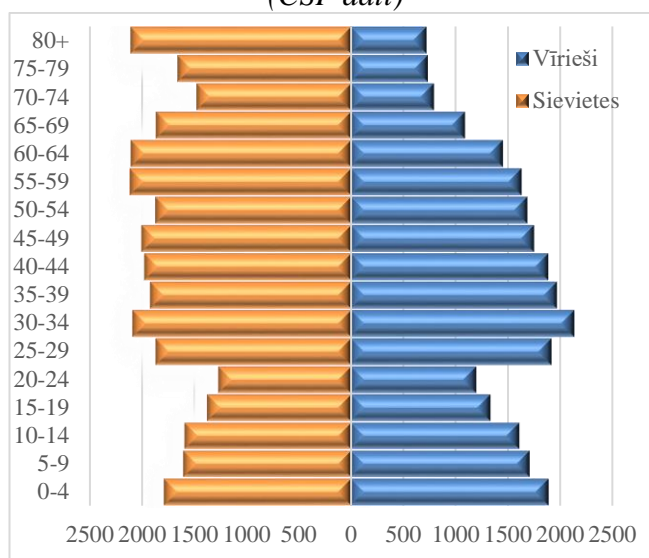
Jelgavas veselības profils

Šajā profilā apkopoti dati par būtiskākajiem veselības rādītājiem Jelgavā un to izmaiņām laika periodā no 2010. gada līdz 2018. gadam*. Informācija sagatavota, izmantojot Centrālās statistikas pārvaldes un Slimību profilakses un kontroles centra datus.

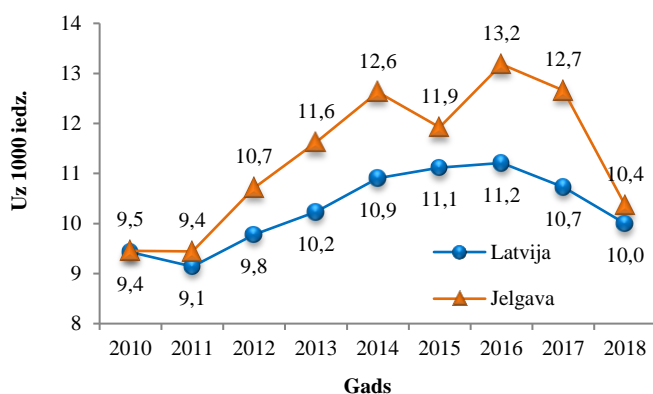
Plašāka informācija par Latvijas iedzīvotāju veselību pieejama mājas lapā www.spkc.gov.lv



1.attēls. Jelgavas pastāvīgo iedzīvotāju vecuma un dzimuma struktūra 2018. gadā (CSP dati)



2.attēls. Dzimstība Jelgavā un vidēji LV, uz 1000 iedzīvotāju (CSP dati)



Iedzīvotāju skaits: 55 972 (2018. g. beigās)
Procenti no Latvijas iedzīvotājiem: 2,91%
Iedzīvotāju blīvums: 940 iedzīvotāji uz km²
Iedzīvotāju dabiskā kustība: dzimuši 582, miruši 752 (CSP dati)

Pozitīvās tendences

- Zemāka saslimstība un mirstība no ļaundabīgiem audzējiem nekā vidēji LV, 2017. g. par 25%, 2018. g. par 15%.
- Zemāka mirstība no ārējiem cēloņiem nekā vidēji LV, 2018. g. par 12%.
- Mazāks potenciāli zaudēto mūža gadu rādītājs nekā vidēji valstī, 2018. g. par 8%.
- Zemāka saslimstība ar cukura diabētu nekā vidēji valstī, 2017. g. incidence par 6%, bet prevalence par 12%.
- Lielāks ģimenes ārstu, pediatru un internistu skaits nekā vidēji LV, 2018. g. par 10%.
- Augstāks ambulatoro apmeklējumu relatīvais skaits pie ārstiem.

Problēmas un izaicinājumi

- Augsta perinatālā mirstība, 2018. g. pārsniedzot vidējo rādītāju valstī par 71%.
- Augstāka mirstība no gremošanas sistēmas slimībām nekā vidēji LV, 2018. g. par 40%.
- Augstāka mirstība no kritieniem nekā vidēji valstī, 2018. g. par 125%.
- Augsta saslimstība ar jaunatklātu hronisku C hepatītu.

*Sakarā ar administratīvi teritoriālo reformu salīdzināmi dati pieejami tikai kopš 2010. gada.

Statistikas dati no "Ar noteiktām slimībām slimojošu pacientu reģistra" par saslimstību ar onkoloģiskajām slimībām, tuberkulozi, psihiskiem un uzvedības traucējumiem un diabētu 2018. gadā būs pieejami pēc pilnvērtīgas e-veselības informācijas sistēmas darbības nodrošināšanas un datu ievades pabeigšanas.

Tabulā attēloti jaunākie veselību raksturojoši rādītāji (2017. un 2018. gads) **Jelgavā** salīdzinājumā ar vidējām rādītājiem valstī. Zem tabulas atrodams rādītāju aprēķina skaidrojums.

Vienkāršākai uzskatei izmantoti simboli un krāsas:

⬆️ Rādītājs ir augstāks nekā vidēji valstī

⬇️ Rādītājs ir zemāks nekā vidēji valstī

○ Rādītājs būtiski neatšķiras (<5%) no vidējā rādītāja valstī

● sarkans – negatīvs rādītājs

● zaļš – pozitīvs rādītājs

● oranžs – neitrāls rādītājs

	Rādītājs	Vidēji Latvijā	Jelgavā	Tendence periodā Jelgavā	Pozīcija pret vidējo rādītāju valstī
Iedzīvotāji	1 Demogrāfiskās slodzes līmenis	621	638		○
	2 Dzimstība	10,0	10,4		○
	3 Vidējā mēneša darba alga bruto (EUR)	1077	970		⬆️
Veselības un veselības aprūpes rādītāji	4 Saslimstība ar ļaundabīgajiem audzējiem*	605	454		⬇️
	5 Cukura diabēta pacientu relatīvais skaits*	4734	4183		⬇️
	6 Saslimstība ar tuberkulozi*	24,9	30,0		⬆️
	7 Saslimstība ar HIV/AIDS	16,9/5,1	16,0/3,6**		⬇️/-
	8 Saslimstība ar STI	83,7	57,0		⬇️
	9 Saslimstība ar jaunatklātu hronisku C hepatītu	74,1	112		⬆️
	10 Saslimstība laimboreliozī/ērču encefalītu	25,0/8,8	7,1/3,6**		⬇️/-
	11 Bērnu, kas dzimuši nepilngadīgām mātēm, īpatsvars no visiem dzīvi dzimušajiem, %	0,65	0,81		⬆️
	12 Bērnu, kas dzimuši mātēm pēc 35 g.v., īpatsvars no visiem dzīvi dzimušajiem, %	21,1	17,9		⬆️
	13 Dzīvi dzimušie ar zemu dzimšanas svaru (zem 2500 g), %	4,4	4,2		○
	14 Ārstu relatīvais skaits	34,1	34,2		○
	15 Ģimenes ārstu, internistu un pediatru relatīvais skaits	9,4	10,3		⬇️
	16 Ambulatoro apmeklējumu skaits pie ārstiem/mājas vizīšu skaits	6,0/0,12	7,6/0,07		⬆️/⬆️
Mirstība	17 Mirstība no sirds un asinsvadu sistēmas slimībām	818	758		⬇️
	18 Mirstība no ļaundabīgajiem audzējiem	308	263		⬇️
	19 Mirstība no ārējiem nāves cēloņiem	80,7	71,2		⬇️
	20 Mirstība no cukura diabēta	30,2	30,3		○
	21 Mirstība no gremošanas sistēmas slimībām	55,8	78,3		⬆️
	22 Perinatālā mirstība	6,55	11,2		⬆️
	23 Zīdaiņu mirstība	3,2	1,6**		-
	24 Potenciāli zaudētie mūža gadi līdz 64 g. v.	5235	4835		⬇️

Piezīmes: 1 Darbspējas vecumu nesasniegušo un pārsniegušo personu skaits vidēji uz 1000 personām darbspējas vecumā 2018. g. sākumā; 2 Uz 1000 iedzīvotāju; 3 Pavisam, bez privātā sektora komersantiem ar nodarbināto skaitu <50; 4 Jaunie gadījumi, uz 100 000 iedzīvotāju; 5 Uz 100 000 iedzīvotāju; 6-10 Jaunie gadījumi, uz 100 000 iedzīvotāju; 8 Gonokoku infekcija, uroģenitālā hlamidioze, sifiliss; uz 100 000 iedzīvotāju; 11-12 Īpatsvars procentos no dzīvi dzimušajiem mātēm visās vecuma grupās; 13 Īpatsvars procentos no visiem dzīvi dzimušajiem; 14 Ārstu skaits bez zobārstiem, ar stažieriem un rezidentiem, uz 10 000 iedzīvotāju; 15 Uz 10 000 iedzīvotāju; 16 Uz 1 iedzīvotāju; 17-21 Uz 100 000 iedzīvotāju attiecīgā vecuma grupā; 22 Uz 1000 dzīvi un nedzīvi dzimušo; 23 Uz 1000 dzīvi dzimušo; 24 Uz 100 000 iedzīvotāju vecuma grupā 0-64 gadi.

Datu avoti: 1-3 CSP; 4-6 PREDA, SPKC; 7-10 VISUMS, SPKC; 11-13 Jaundzimušo reģistrs, SPKC; 14-15 Pārskats par iestādes personālu, SPKC; 16 Pārskats par ārstniecības iestādes darbību, SPKC; 17-24 Latvijas iedzīvotāju nāves cēloņu datu bāze, SPKC.

* 2017. gada dati

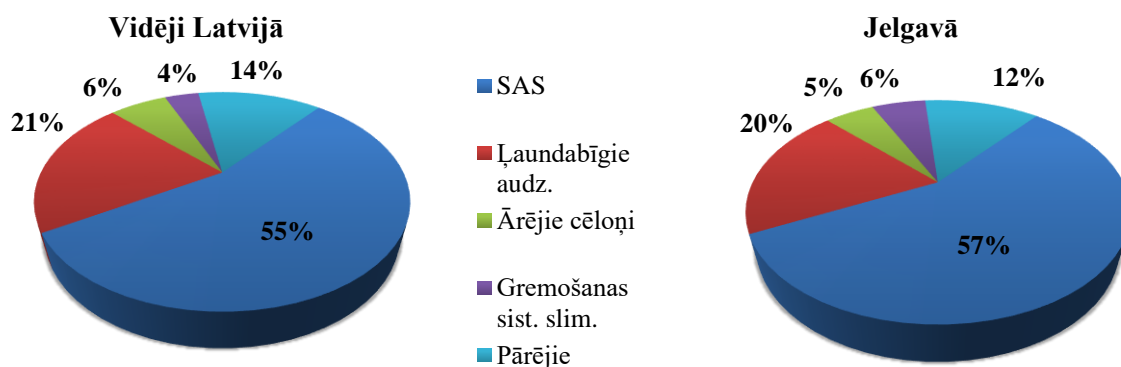
** Mazāk par 3 gadījumiem gadā

Situācijas apraksts

Jelgava ir ceturtnā lielākā Latvijas pilsēta pastāvīgo iedzīvotāju skaita ziņā un tajā dzīvo 2,9% valsts iedzīvotāju. Tomēr līdzīgi kā citviet Latvijā, arī Jelgavā iedzīvotāju skaits dinamiskā pakāpeniski samazinās, – kopš 2010. gada iedzīvotāju skaits ir samazinājies par apmēram 7% jeb 4,1 tūkstoši iedzīvotāju. Salīdzinot Latvijā kopumā šajā laika periodā iedzīvotāju skaits samazinājies par 8%.

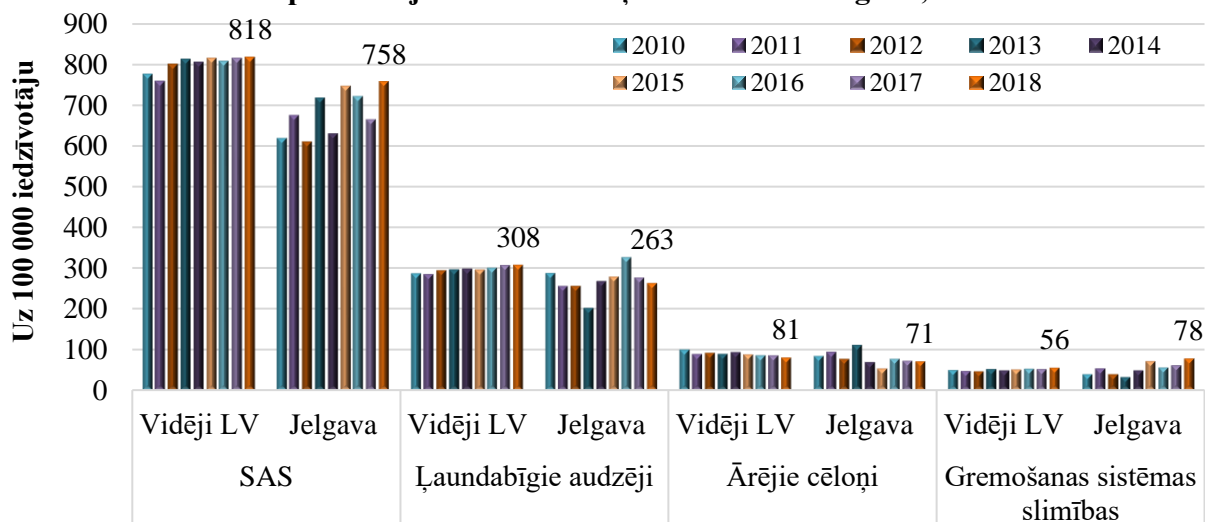
Dzimstība Jelgavā ir augstāka nekā vidēji Latvijā un līdz 2016. gadam pieauga, 2016. gadā sasniedzot augstāko rādītāju periodā – 13,2 jaundzimušie uz 1000 iedz. (750 mazuļi). 2017. un 2018. gadā dzimstība samazinājās, 2018. gadā pietuvojoties valsts vidējam rādītājam (skat. 2. attēlu). Nepilngadīgām mātēm dzimušo bērnu skaits Jelgavā dinamiskā ir svārstīgs – augstākais reģistrētais jaundzimušo īpatsvars no visiem dzimušajiem bija 1,9% (13 jaundzimušie) 2013. gadā, zemākais – 0,5% (4 jaundzimušie) 2017. gadā. 2018. gadā nepilngadīgām mātēm dzimušo bērnu īpatsvars bija 0,8% jaundzimušie no visiem dzimušajiem, pārsniedzot vidējo rādītāju valstī par ceturtdaļu. Jaundzimušo īpatsvars ar **zemu dzimšanas svaru** (zem 2,5 kg) dinamiskā svārstās, pēdējos gados bijis zemāks nekā vidēji Latvijā; 2018. gadā šis rādītājs bija 4,2%. Gan **perinatālā mirstība** (nedzīvi dzimušie un pirmajā dzīves nedēļā mirušie), gan **zīdaiņu mirstība** (līdz 1 gada vecumam) Jelgavā dinamiskā svārstās, atsevišķos gados gan pārsniedzot, gan esot zem vidējā rādītāja valstī. Pēdējos trīs gados perinatālā mirstība ir pieaugusi, 2018. gadā sasniedzot 11,2 gadījumus (7 mazuļi) uz 1000 dzīvi un nedzīvi dzimušajiem (vid. LV 6,5). Zīdaiņu mirstība Jelgavā 2018. gadā bija zema, vien 1,6 gad. uz 1000 dzīvi dzimušajiem.

3. attēls. Galvenie nāves cēloņi 2018. gadā, īpatsvars procentos



Galvenie nāves cēloņi Jelgavā, tāpat kā Latvijā kopumā, ir sirds un asinsvadu sistēmas slimības (2018. g. Jelgavā 57% no visiem mirušajiem) un ļaundabīgie audzēji (2018. g. Jelgavā 20% no visiem mirušajiem). Tomēr atšķirīgi no situācijas valstī kopumā, Jelgavā ir augstāks no gremošanas sistēmas slimībām mirušo skaits un līdz ar to arī lielāks īpatsvars kopējā mirstības struktūrā – 2018. gadā 6%, kamēr ārējo cēloņu dēļ 5% (skat. 3. attēlu).

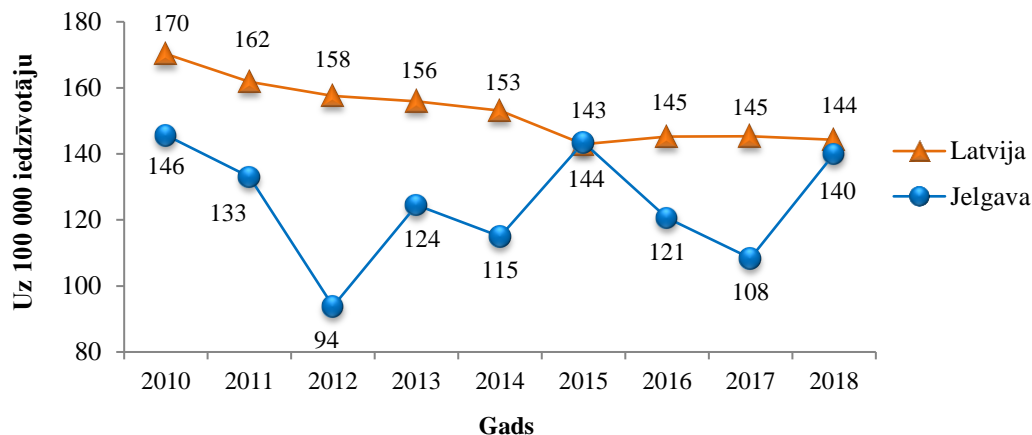
4. attēls. Mirstība no izplatītākajiem nāves cēloņiem 2010.-2018. gadā, uz 100 000 iedzīvotāju



Mirstība no sirds un asinsvadu sistēmas slimībām (SAS) Jelgavā ir zemāka nekā vidēji valstī, tomēr dinamikā pieaug, 2018. gadā sasniedzot 758 gad. uz 100 000 iedz., kas ir augstākais reģistrētais rādītājs visā periodā (skat. 4. attēlu). Neskatoties uz to, mirstība no SAS 2018. gadā Jelgavā bija par 7% zemāka nekā vidēji valstī.

Priekšlaicīga mirstība (līdz 64 gadu vecumam) no SAS Jelgavā ir zemāka nekā vidēji valstī, 2015. un 2018. gadā pietuvojoties valsts vidējam rādītājam (skat. 5. attēlu).

5.attēls. Priekšlaicīga mirstība no SAS 2010.-2018. gadā, uz 100 000 iedzīvotāju



Ļaundabīgie audzēji ir otrs biežākais nāves cēlonis kā Latvijā, tā Jelgavā. **Mirstība no ļaundabīgajiem audzējiem** Jelgavā ir zemāka kā vidēji valstī, izņemot 2016. gadu, kad tika reģistrēti 327 nāves gadījumi, rēķinot uz 100 000 iedz. (skat. 4. attēlu). 2018. gadā mirstība ir 263 gad. uz 100 000 iedz. (vid. Latvijā 308). Priekšlaicīga mirstība (līdz 64 g.v.) no ļaundabīgajiem audzējiem Jelgavā ir samazinās, 2018. gadā sasniedzot 83 gad. uz 100 000 iedz. (vid. LV 108). Augstākā mirstība ļaundabīgo audzēju grupā Jelgavā ir no bronhu un plaušu audzēja, prostatas vēža vīriešiem, krūts vēža sievietēm, resnās, sigmoidveida un taisnās zarnas audzēja.

Mirstība no bronhu un plaušu audzēja Jelgavā ir līdzīga kā vidēji valstī, 2018. gadā nedaudz zemāka – 44,5 gad. uz 100 000 iedz. (vid. LV 48). Jelgavā, līdzīgi kā vidēji Latvijā, mirstība no bronhu un plaušu audzēja vīriešiem ir apmēram trīs reizes augstāka nekā sievietēm (2018. gadā Jelgavā attiecīgi 71 un 23 gadījumi uz 100 000 iedz.).

Lai gan mirstība no krūts vēža sievietēm ir otrs biežākais nāves cēlonis no onkoloģiskajām slimībām Jelgavā, mirstība dinamikā ir mainīga, 2018. gadā bija par 19% zemāka nekā vidēji Latvijā (Jelgavā 33 gad. uz 100 000 iedz., vidēji LV 40).

Mirstība no prostatas vēža Jelgavā ir līdzīga kā vidēji valstī, pēdējos divos gados būtiski samazinājusies – 2018. gadā mirstība Jelgavā bija uz pusi zemāka nekā vidēji Latvijā – 23,5 gad. uz 100 000 iedzīvotāju, vidēji Latvijā – 48.

Mirstība no resnās, sigmoidveida un taisnās zarnas audzēja Jelgavā ir svārstīga, 2010., 2012. un 2014. gadā vērojams pieaugums, kuram sekoja samazinājums, pēdējos četrus gadus mirstība ir zemāka nekā vidēji valstī, 2018. gadā par 25% (Jelgavā 25 gad. uz 100 000 iedz., vid. LV 34).

Saslimstība ar ļaundabīgajiem audzējiem Jelgavā ir zemāka nekā vidēji valstī, pēdējos četros gados dinamikā mazinās – 2017. gadā¹ no jauna reģistrēto saslimšanas gadījumu skaits ar ļaundabīgajiem audzējiem bija par 25% zemāks nekā vidēji valstī (skat. 6. attēlu). Saslimstība ar ļaundabīgajiem audzējiem līdz 64 gadu vecumam Jelgavā 2017. gadā bija par 21% zemāka nekā vidēji valstī (Jelgavā 234 gad. uz 100 000 iedz., vid. LV 294).

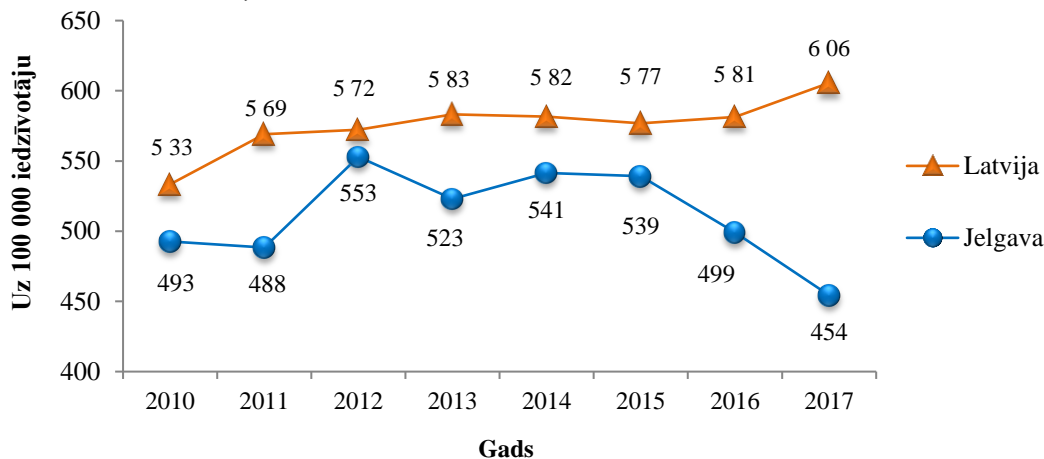
Biežāk reģistrētie audzēji Jelgavā ir krūts audzējs sievietēm, prostatas audzēji vīriešiem, resnās, sigmoidveida un taisnās zarnas audzēji un bronhu un plaušu audzējs (skat. 7. attēlu).

¹ Pēdējie pieejamie dati par saslimstību ar ļaundabīgajiem audzējiem

Visbiežāk reģistrētais ļaundabīgais audzējs Jelgavā ir krūts audzējs sievietēm, tomēr kopumā reģistrētā saslimstība ir zema, 2017. gadā reģistrēto saslimšanas gadījumu skaits ar krūts audzēju bija 94 gad. uz 100 000 iedz. (vid. LV 109).

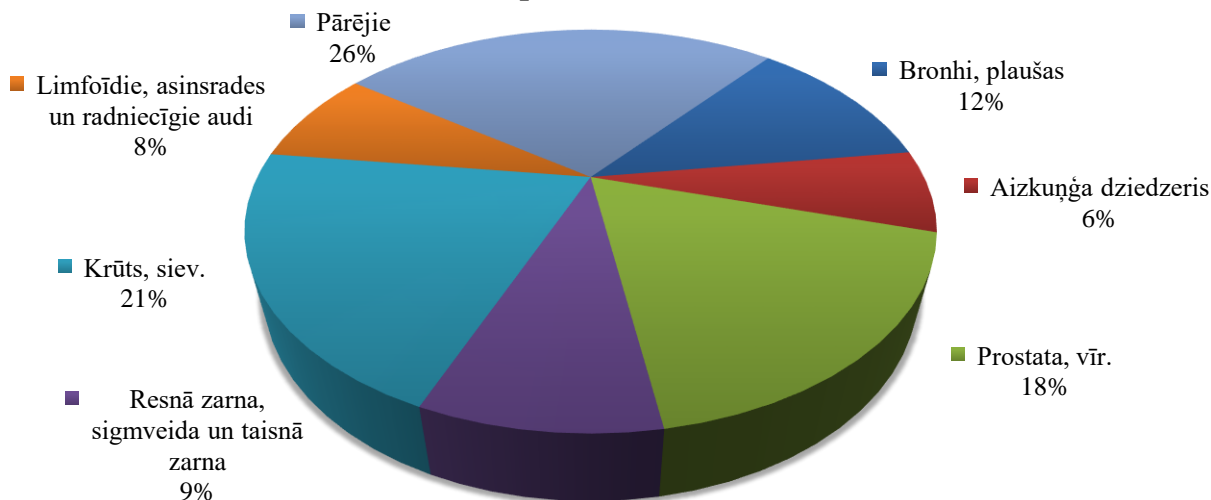
Otrs biežāk reģistrētais ļaundabīgais audzējs Jelgavā ir prostatas audzējs vīriešiem – 2017. gadā saslimstība bija 82 gad. uz 100 000 iedzīvotāju (vid. LV 144). Visā periodā saslimstība ar prostatas audzēju vīriešiem bijusi zemāka nekā vidēji valstī.

6. attēls. Saslimstība ar ļaundabīgajiem audzējiem 2010.-2017. gadā, uz 100 000 iedzīvotāju



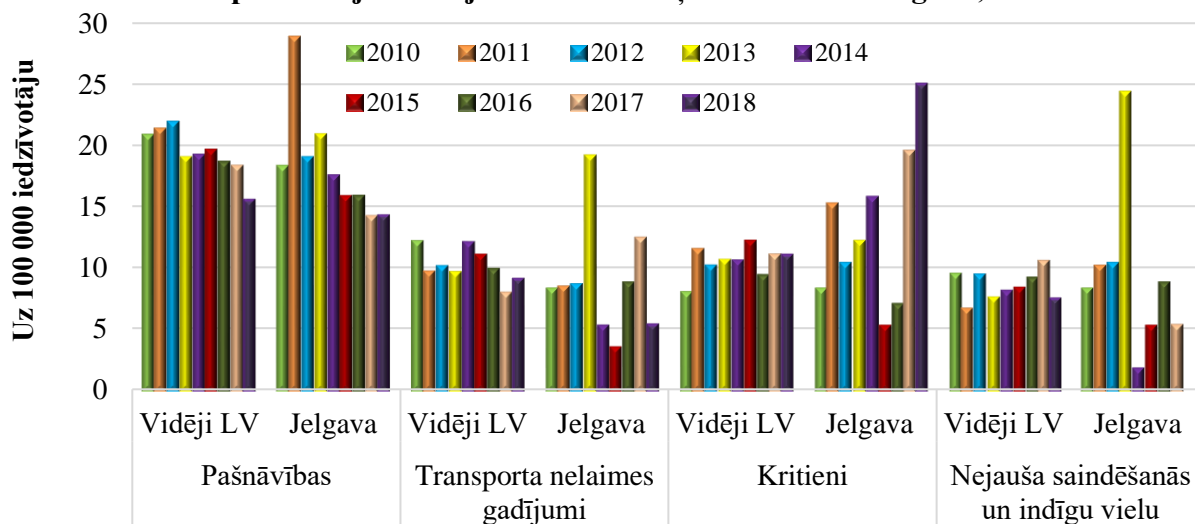
Saslimstība ar resnās, sigmoidveida un taisnās zarnas audzējiem un bronhu un plaušu audzējiem 2017. gadā Jelgavā ir zemāka nekā citviet Latvijā – saslimstība ar resnās, sigmoidveida un taisnās zarnas audzējiem bija 41 gad. uz 100 000 iedz. (vid. LV 57), bet ar bronhu un plaušu audzēju – 53 gad. uz 100 000 iedz. (vid. LV 58). Dinamikā saslimstība ar šiem audzējiem ir mainīga, atsevišķos gados esot gan zemākai, gan pārsniedzot vidējo rādītāju valstī.

7. attēls. Biežāk diagnosticētie ļaundabīgie audzēji pēc lokalizācijas, īpatsvars Jelgavā 2017. gadā, procentos



Mirstība no ārējiem nāves cēloņiem (piemēram, pašnāvības, transporta nelaimes gadījumi, vardarbība, dūmu un uguns iedarbe, kritieni, noslīkšana, saindēšanās) Jelgavā ir zemāka kā valstī kopumā. Ik gadu ārējo cēloņu dēļ Jelgavā bojā iet ~40 cilvēku (relatīvos rādītājus, rēķinot uz 100 000 iedz., skatīt 4. attēlā). Būtiskākie ārējie nāves cēloņi ir pašnāvības, kritieni, transporta nelaimes gadījumi un nejauša saindēšanās. 2018. gadā nozīmīgākais ārējais nāves cēlonis bija kritieni (skat. 8. attēlu) –pieaugot līdz 25 gad. uz 100 000 iedzīvotāju (14 mirušie).

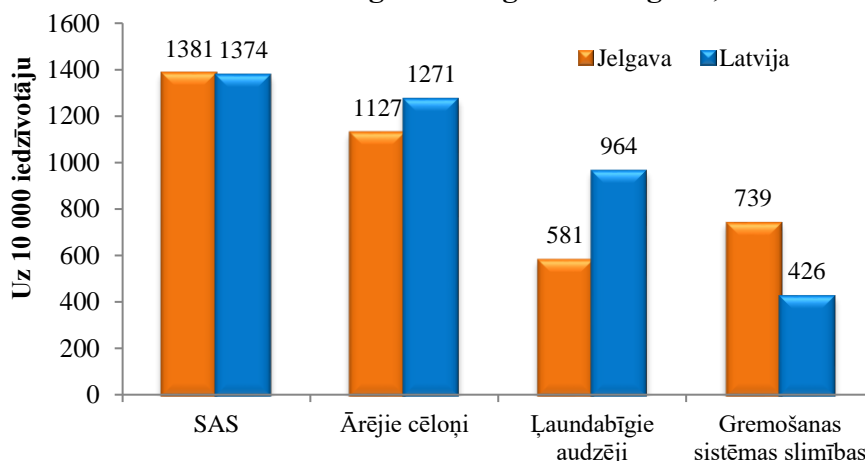
8. attēls. Mirstība no izplatītākajiem ārējiem nāves cēloņiem 2010.-2018. gadā, uz 100 000 iedzīvotāju



Greimošanas sistēmas slimības Jelgavā sastāda ~6% no visiem nāves cēloņiem, 2018. gadā pārsniedzot mirstību no ārējiem cēloņiem (skat. 4. attēlu). Nozīmīgākie nāves cēloņi greimošanas sistēmas slimību grupā ir aknu fibroze un ciroze (27% no visiem ar greimošanas sistēmu saistītajiem nāves cēloņiem), alkohola izraisītas aknu slimības (16%) un kuņģa čūla (9%).

2018. gadā **potenciāli zaudēto mūža gadu (PZMG)** rādītājs līdz 64 gadu vecumam uz 100 000 iedzīvotāju Jelgavā bija zemāks nekā vidēji valstī. Pēdējos trīs gados šis rādītājs ir samazinājies, 2018. gadā līdz 4835 zaudētiem gadiem uz 100 000 iedz. (skat. tabulu). Visvairāk potenciāli zaudēto mūža gadu Jelgavā ir SAS dēļ, 2018. gadā šis rādītājs ir līdzīgs kā vidēji valstī (skat. 9. attēlu). PZMG rādītājs ārējo cēloņu dēļ Jelgavā ir samazinājies, 2018. gadā bija par 11% zemāks nekā vidēji valstī. Trešais nozīmīgākais cēlonis Jelgavā, kura dēļ tiek zaudēts daudz mūža gadu, ir greimošanas sistēmas slimības – 2018. gadā rādītājs pieaudzis, pārsniedzot vidējo rādītāju valstī par 73%. Lai gan priekšlaicīga mirstība un līdz ar to daudz priekšlaicīgi zaudēto mūža gadu valstī ir ļaundabīgo audzēju dēļ, Jelgavā šis rādītājs 2018. gadā ir gandrīz uz pusi zemāks nekā vidēji Latvijā – 581 zaudēts mūža gads, rēķinot uz 100 000 iedz.

9. attēls. Potenciāli zaudētie mūža gadi 0-64 g. v. 2018. gadā, uz 100 000 iedzīvotāju

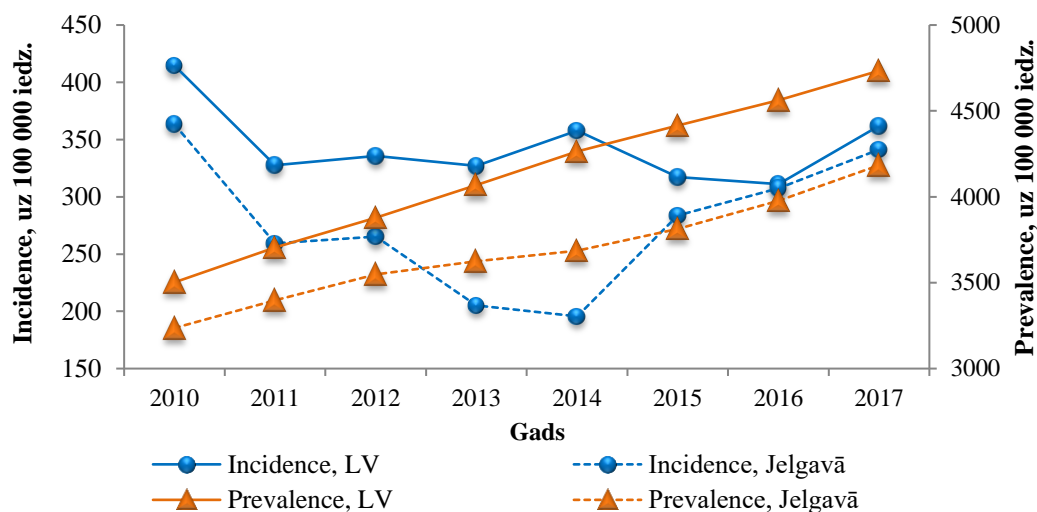


No jauna reģistrēto saslimšanas gadījumu skaits (incidence) ar **cukura diabētu** uz 100 000 iedz. Jelgavā ir svārstīgs; 2017. gadā² reģistrēts 341 jauns gadījums, rēķinot uz 100 000 iedzīvotāju. Kopējais cukura diabēta pacientu skaits (prevalence) Jelgavā 2017. gadā pieaudzis līdz 4184 gadījumiem uz 100 000 iedz. (skat. 10.

² Pēdējie pieejamie dati par saslimstību ar cukura diabētu

attēlu), savukārt mirstība no cukura diabēta Jelgavā 2018. gadā strauji pieaugusi, sasniedzot vidējo rādītāju valstī.

10. attēls. Saslimstība ar cukura diabētu 2010.-2017. gadā, uz 100 000 iedzīvotāju



Saslimstība ar atsevišķām **infekcijas slimībām** – STI, tuberkulozi, ērcu pārnēsātajām slimībām ir zemāka nekā vidēji Latvijā, bet jaunatklātu hronisku C hepatītu – augstāka (skat. tabulu).

Saslimstība ar HIV Jelgavā dinamiskā ir līdzīga kā vidēji Latvijā, atsevišķos gados esot zemākai nekā vidēji valstī; 2018. gadā Jelgavā reģistrēti 16 jauni saslimšanas gadījumi ar HIV, rēķinot uz 100 000 iedzīvotāju (vid. LV 16,9). Ik gadu Jelgavā tiek reģistrēti arī HIV izraisīti nāves gadījumi. Saslimstībai ar STI Jelgavā noteiktas tendences nav vērojamas, tomēr kopumā tā ir zemāka nekā vidēji valstī.

Saslimstība ar tuberkulozi atsevišķos gados ir augstāka, atsevišķos – zemāka nekā Latvijā kopumā.

Saslimstība ar hronisku C hepatītu (jaunatklāti gadījumi) Jelgavā ir augsta, 2017. gadā sasniedzot augstāko rādītāju periodā – 201. gad. uz 100 000 iedz., pārsniedzot vidējo rādītāju valstī divas reizes. 2018. gadā saslimstība saglabājās augsta (skat. tabulu), pārsniedzot vidējo rādītāju valstī par 51%.

Saslimstība ar ērcu pārnēsātajām infekcijas slimībām – ērcu encefalītu un laimboreliozī atšķiras pa gadiem, pēdējos gados samazinājusies.

Ārstu relatīvais skaits (uz 10 000 iedzīvotāju) Jelgavā ir līdzīgs kā vidēji Latvijā – 2018. gadā Jelgavā bija 34,2 ārsti uz 10 000 iedzīvotāju (kopā 192 ārsti), vidēji Latvijā 34,1. Ģimenes ārstu, pediatru un internistu skaits, kuri sniedz primārās veselības aprūpes pakāpojumus, ir augstāks nekā vidēji valstī – 2018. gadā 10,3 uz 10 000 iedzīvotāju, vidēji Latvijā – 9,4.

Jelgavā ir augstāks valsts apmaksāto **ambulatoro apmeklējumu skaits** nekā vidēji valstī; rēķinot uz 1 iedzīvotāju, 2018. gadā bija 7,6 apmeklējumi (vid. LV 6,0). Mājas vizīšu skaits, izsakot uz 1 iedzīvotāju, raksturīgi pilsētām, ir zemāks nekā vidēji valstī, dinamiskā ar tendenci samazināties; 2018. gadā par 39% zemāks nekā vidēji valstī (skat. tabulu). Arī mājas vizīšu īpatsvars kopējā ambulatorajā aprūpē ir zemāks kā valstī kopumā – 2018. gadā mājas vizītes bija 0,95% no visiem ambulatorajiem apmeklējumiem (vid. LV 2,0%).

Saīsinājumi:

CSP – Centrālā statistikas pārvalde

LV – Latvija

PREDĀ – Ar noteiktām slimībām slimojošu pacientu reģistrs

SAS – Sirds un asinsvadu sistēmas slimības

SPKC – Slimību profilakses un kontroles centrs

SSK-10 – Starptautiskā statistiskā slimību un veselības problēmu klasifikācija, 10. redakcija

STI – Seksuāli transmisīvās infekcijas

VISUMS – Valsts infekcijas slimību uzraudzības un monitoringa sistēma