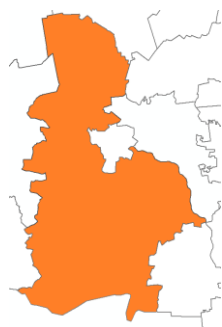


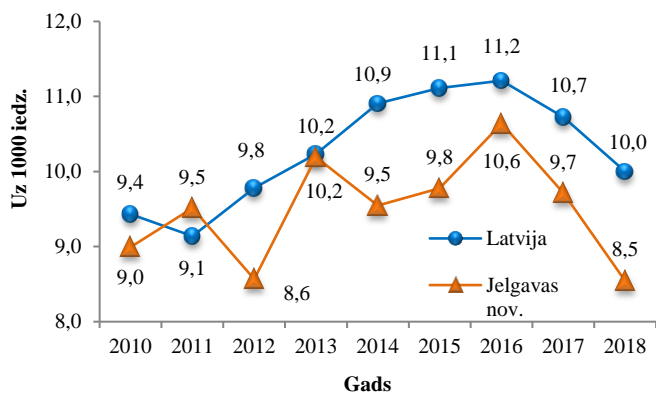
Jelgavas novada veselības profils

Šajā profilā apkopoti dati par būtiskākajiem veselības rādītājiem Jelgavas novadā laika periodā no 2010. gada līdz 2018. gadam*. Informācija sagatavota, izmantojot Centrālās statistikas pārvaldes un Slimību profilakses un kontroles centra datus.

Plašāka informācija par Latvijas iedzīvotāju veselību pieejama mājas lapā www.spkc.gov.lv



1.attēls. Dzimstība Jelgavas novadā un vidēji LV, uz 1000 iedzīvotāju (CSP dati)



Iedzīvotāju skaits: 22 011 (2018. g. beigās)
Procenti no Latvijas iedzīvotājiem: 1,15%
Iedzīvotāju blīvums: 17 iedzīvotāji uz km²
Iedzīvotāju dabiskā kustība: dzimuši 189, miruši 334 (CSP dati)

Pozitīvās tendences

- Zema perinatālā un zīdaiņu mirstība.
- Zemāka saslimstība un mirstība no ļaundabīgiem audzējiem nekā vidēji LV, 2018. g. par 31% un 6%; priekšlaicīga mirstība – par 17%.
- Zema saslimstība ar HIV, AIDS un STI.

Problēmas un izaicinājumi

- Iedzīvotāju skaita samazināšanās.
- Zema dzimstība.
- Augstāka priekšlaicīga mirstība no ārējiem cēloņiem nekā vidēji LV, 2018. g. par 33%.
- Augstāka mirstība no pašnāvībām nekā vidēji valstī, 2018. g. par 74%.
- Zemāks ģimenes ārstu, pediatru un internistu relatīvais skaits nekā vidēji LV, 2018. g. par 47%.
- Zems ambulatoro apmeklējumu skaits pie ārstiem.

*Sakarā ar administratīvi teritoriālo reformu salīdzināmi dati pieejami tikai kopš 2010. gada. Statistikas dati no "Ar noteiktām slimībām slimojošu pacientu reģistra" par saslimstību ar onkoloģiskajām slimībām, tuberkulozi, psihiskiem un uzvedības traucējumiem un diabētu 2018. gadā būs pieejami pēc pilnvērtīgas e-veselības informācijas sistēmas darbības nodrošināšanas un datu ievades pabeigšanas.

Tabulā attēloti jaunākie veselību raksturojoši rādītāji (2017. un 2018. gads) **Jelgavas novadā** salīdzinājumā ar vidējiem rādītājiem valstī. Zem tabulas atrodams rādītāju aprēķina skaidrojums.

Vienkāršākai uzskatei izmantoti simboli un krāsas:

📍 Rādītājs ir augstāks nekā vidēji valstī

📍 Rādītājs ir zemāks nekā vidēji valstī

○ Rādītājs būtiski neatšķiras (<5%) no vidējā rādītāja valstī

● sarkans – negatīvs rādītājs

● zaļš – pozitīvs rādītājs

● oranžs – neitrāls rādītājs

	Rādītājs	Vidēji Latvijā	Jelgavas novadā	Tendence periodā Jelgavas novadā	Pozīcija pret vidējo rādītāju valstī
Iedzīvotāji	1 Demogrāfiskās slodzes līmenis	621	568		📍
	2 Dzimstība	10,0	8,5		📍
	3 Vidējā mēneša darba alga bruto (EUR)	1077	933		📍
Veselības un veselības aprūpes rādītāji	4 Saslimstība ar ļaundabīgiem audzējiem*	605	416		📍
	5 Cukura diabēta pacientu relatīvais skaits*	4734	4370		📍
	6 Saslimstība ar tuberkulozi*	24,9	31,3		📍
	7 Saslimstība ar HIV/AIDS	16,9/5,1	**/**	-	-
	8 Saslimstība ar STI	83,7	22,6		📍
	9 Saslimstība ar jaunatklātu hronisku C hepatītu	74,1	49,7		📍
	10 Saslimstība laimboreliozī/ērču encefalītu	25,0/8,8	18,1/18,1		📍/📍
	11 Bērnu, kas dzimuši nepilngadīgām mātēm, īpatsvars no visiem dzīvi dzimušajiem, %	0,65	**	-	-
	12 Bērnu, kas dzimuši mātēm pēc 35 g.v., īpatsvars no visiem dzīvi dzimušajiem, %	21,1	21,8		○
	13 Dzīvi dzimušie ar zemu dzimšanas svaru (zem 2500 g), %	4,4	3,2		📍
14 Ārstu relatīvais skaits	34,1	5,0		📍	
15 Ģimenes ārstu, internistu un pediatru relatīvais skaits	9,4	5,0		📍	
16 Ambulatoro apmeklējumu skaits pie ārstiem/mājas vizīšu skaits	6,0/0,12	2,3/0,11		📍/📍	
Mirstība	17 Mirstība no sirds un asinsvadu sistēmas slimībām	818	800		○
	18 Mirstība no ļaundabīgiem audzējiem	308	289		📍
	19 Mirstība no ārējiem nāves cēloņiem	80,7	90,4		📍
	20 Mirstība no cukura diabēta	30,2	13,6		📍
	21 Mirstība no gremošanas sistēmas slimībām	55,8	49,7		📍
	22 Perinatālā mirstība	6,55	15,7		📍
	23 Zīdaiņu mirstība	3,2	**	-	-
	24 Potenciāli zaudētie mūža gadi līdz 64 g. v.	5235	5346		○

Piezīmes: 1 Darbspējas vecumu nesasniegušo un pārsniegušo personu skaits vidēji uz 1000 personām darbspējas vecumā 2018. g. sākumā; 2 Uz 1000 iedzīvotāju; 3 Pavisam, bez privātā sektora komersantiem ar nodarbināto skaitu <50; 4 Jaunie gadījumi, uz 100 000 iedzīvotāju; 5 Uz 100 000 iedzīvotāju; 6-10 Jaunie gadījumi, uz 100 000 iedzīvotāju; 8 Gonokoku infekcija, uroģenitālā hlamīdioze, sifiliss; uz 100 000 iedzīvotāju; 11-12 Īpatsvars procentos no dzīvi dzimušajiem mātēm visās vecuma grupās; 13 Īpatsvars procentos no visiem dzīvi dzimušajiem; 14 Ārstu skaits bez zobārstiem, ar stažieriem un rezidenti, uz 10 000 iedzīvotāju; 15 Uz 10 000 iedzīvotāju; 16 Uz 1 iedzīvotāju; 17-21 Uz 100 000 iedzīvotāju attiecīgā vecuma grupā; 22 Uz 1000 dzīvi un nedzīvi dzimušo; 23 Uz 1000 dzīvi dzimušo; 24 Uz 100 000 iedzīvotāju vecuma grupā 0-64 gadi.

Datu avoti: 1-3 CSP; 4-6 PREDA, SPKC; 7-10 VISUMS, SPKC; 11-13 Jaundzimušo reģistrs, SPKC; 14-15 Pārskats par iestādes personālu, SPKC; 16 Pārskats par ārstniecības iestādes darbību, SPKC; 17-24 Latvijas iedzīvotāju nāves cēloņu datu bāze, SPKC.

* 2017. gada dati

** Mazāk par 3 gadījumiem gadā

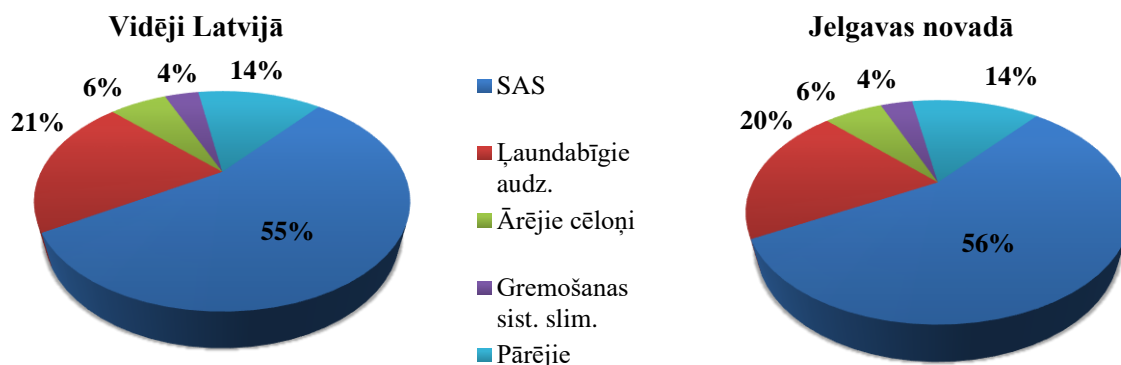
Situācijas apraksts

Jelgavas novads ir viens no lielajiem Latvijas novadiem, ar kopējo platību 1317 km² un iedzīvotāju blīvumu 17 iedz. uz 1 km². Demogrāfiskās slodzes līmenis Jelgavas novadā ir zemāks nekā vidēji Latvijā (2018. gadā par 8,5%), tomēr līdzīgi kā citos Latvijas novados, iedzīvotāju skaits dinamikā pakāpeniski samazinās, - kopš 2010. gada iedzīvotāju skaits ir samazinājies par apmēram 12% jeb 2,9 tūkstošiem iedzīvotāju. Salīdzinot Latvijā kopumā šajā laika periodā iedzīvotāju skaits samazinājies par 8%.

Jaundzimušo skaits Jelgavas novadā 2018. gadā ir būtiski samazinājies – ja iepriekšējos gados reģistrēts viens divsimt mazuļiem gadā, tad 2018. gadā vien 188. Rēķinot uz 1000 iedzīvotāju, pēdējos piecus gadus **dzimstība** Jelgavas novadā ir zemāka nekā vidēji valstī, 2018. gadā – par 15% (skat. 1. attēlu). Nepilngadīgām mātēm dzimušo bērnu skaits Jelgavas novadā dinamikā ir svārstīgs – augstākais reģistrētais jaundzimušo īpatsvars no visiem dzimušajiem ir 2,8% (7 jaundzimušie) 2014. gadā, toties 2017. un 2018. gadā nav reģistrēts neviens nepilngadīgām mātēm dzimis bērns. Jaundzimušo īpatsvars ar **zemu dzimšanas svaru** (zem 2,5 kg) dinamikā svārstās gan zem, gan virs vidējā rādītāja valstī. Augstākais īpatsvars reģistrēts 2013. gadā, kad 7,8% mazuļu piedzima ar svaru zem 2,5 kg, zemākais 2018. gadā – 3,2% (vid. valstī 2018. gadā 4,4%). Gan **perinatālā mirstība** (nedzīvi dzimušie un pirmajā dzīves nedēļā mirušie), gan **zīdaiņu mirstība** (līdz 1 gada vecumam) Jelgavas novadā ir uzskatāma par zemu, jo nepārsniedz 3 gadījumus gadā, atsevišķos gados nav reģistrēts neviens nāves gadījums.

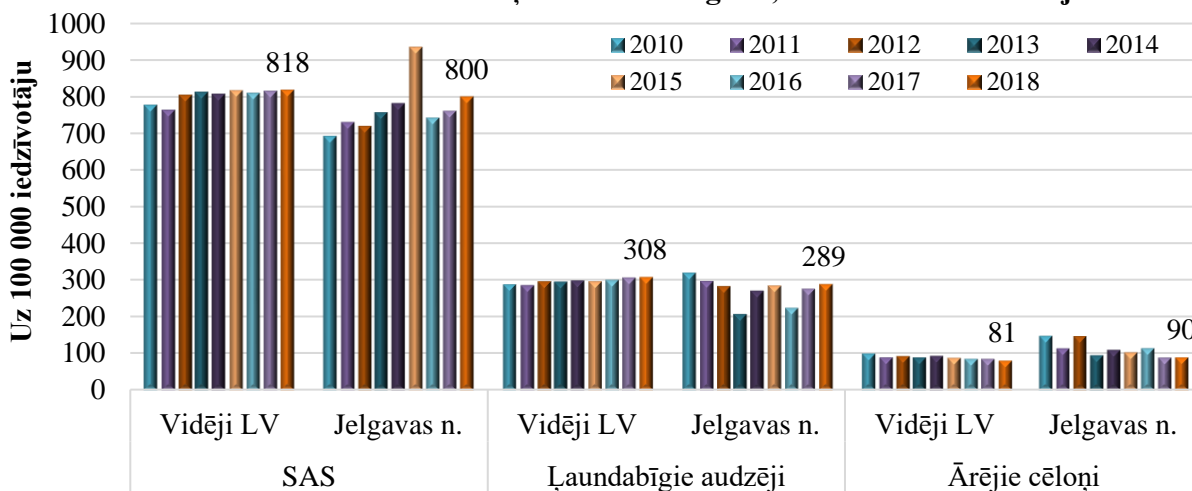
Galvenie nāves cēloņi Jelgavas novadā, tāpat kā Latvijā kopumā, ir sirds un asinsvadu sistēmas slimības (2018. g. Jelgavas novadā 56% no visiem mirušajiem), ļaundabīgie audzēji (2018. g. Jelgavas novadā 20% no visiem mirušajiem) un ārējie nāves cēloņi (2018. g. Jelgavas novadā 6% no visiem mirušajiem).

2. attēls. Galvenie nāves cēloņi 2018. gadā, īpatsvars procentos



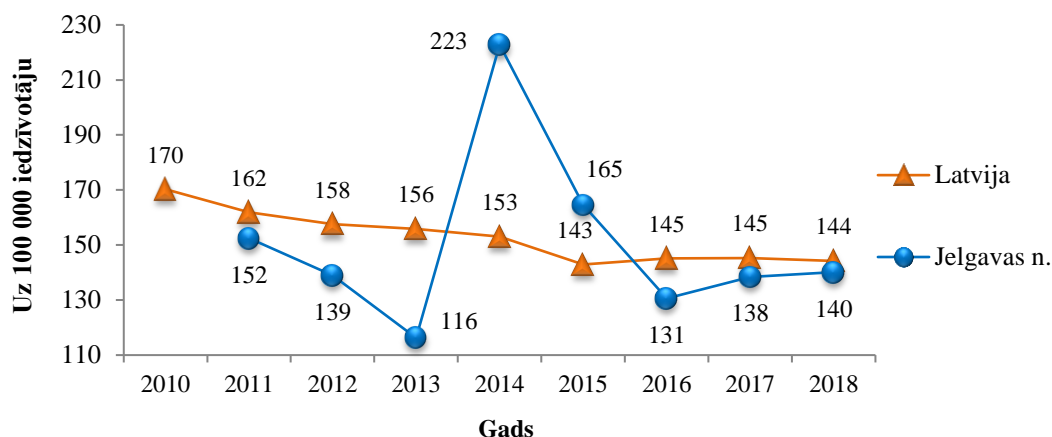
Mirstība no sirds un asinsvadu sistēmas slimībām (SAS) Jelgavas novadā dinamikā pieaug, 2018. gadā gandrīz sasniedzot valsts vidējo līmeni (skat. 3. attēlu).

3. attēls. Galvenie nāves cēloņi 2010.-2018. gadā, uz 100 000 iedzīvotāju



Priekšlaicīga mirstība (līdz 64 gadu vecumam) no SAS Jelgavas novadā dinamikā ir mainīga – 2014. un 2015. gadā bija augsta, pēdējos trīs gados – samazinājusies, 2018. gadā tuvojoties valsts vidējam rādītājam – 140 gad. uz 100 000 iedzīvotāju (skat. 4. attēlu).

4.attēls. Priekšlaicīga mirstība no SAS 2010.-2018. gadā, uz 100 000 iedzīvotāju



Ļaundabīgie audzēji ir otrs biežākais nāves cēlonis kā Latvijā, tā Jelgavas novadā. **Mirstība no ļaundabīgajiem audzējiem** Jelgavas novadā ir zemāka kā vidēji valstī, 2018. gadā – 289 gad. uz 100 000 iedz. (vid. Latvijā 308) (skat 3. attēlu). Arī priekšlaicīga mirstība (līdz 64 g.v.) no ļaundabīgiem audzējiem Jelgavas novadā ir zemāka nekā vidēji valstī – 2018. gadā par 17% (Jelgavas novadā 90 uz 100 000 iedz.; vidēji LV 108). Augstākā mirstība ļaundabīgo audzēju grupā Jelgavas novadā ir no bronhu un plaušu audzēja, resnās, sigmoidveida un taisnās zarnas audzēja, prostatas vēža vīriešiem un krūts vēža sievietēm.

Mirstība no bronhu un plaušu audzēja Jelgavas novadā dinamikā samazinās, pēdējos gados saglabājoties līdzīga kā vidēji valstī – 2018. gadā 49,7 gad. uz 100 000 iedz. (vidēji LV 48,3). Jelgavas novadā, līdzīgi kā vidēji Latvijā, mirstība no bronhu un plaušu audzēja vīriešiem ir augstāka nekā sievietēm (2018. gadā Jelgavas novadā attiecīgi 92 un 9 gadījumi uz 100 000 iedz.).

Mirstība no resnās, sigmoidveida un taisnās zarnas audzēja Jelgavas novadā laika periodā no 2010. gada līdz 2014. gadam pieauga, 2014. gadā sasniedzot augstāko mirstības rādītāju visā periodā – 38 gad. uz 100 000 iedz. (vid. LV 34), pēdējos gados mirstība ir samazinājusies, 2018. gadā tā bija par trešdaļu zemāka nekā vidēji valstī – 22,6 gad. uz 100 000 iedz. (vid. LV 33,6).

Jelgavas novadā mirstība no krūts vēža dinamikā ir svārstīga, 2017. un 2018. gadā pieaugusi, 2018. gadā pārsniedza vidējo rādītāju valstī par 75% (Jelgavas novadā 71 uz 100 000 iedz.; vidēji LV 40).

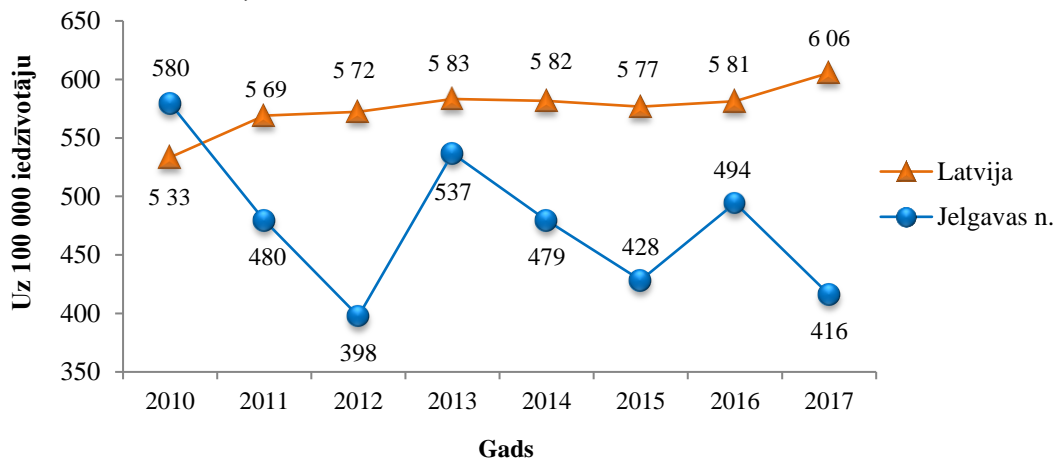
Mirstība no prostatas vēža Jelgavas novadā visā periodā ir zemāka nekā vidēji Latvijā, 2018. gadā reģistrēti 37 gad. uz 100 000 iedzīvotāju, vidēji LV – 48.

Saslimstība ar ļaundabīgajiem audzējiem Jelgavas novadā ir zemāka kā valstī kopumā, 2017. gadā¹ par 31% zemāka (skat. 5. attēlu). Arī saslimstība ar ļaundabīgajiem audzējiem līdz 64 gadu vecumam Jelgavas novadā ir zemāka kā vidēji valstī, 2017. gadā 221 gad. uz 100 000 iedzīvotāju (vid. LV 294).

Jelgavas novadā biežāk reģistrētās saslimšanas gadījumu ar ļaundabīgajiem audzējiem lokalizācijas ir krūts audzējs sievietēm, bronhu un plaušu audzēji, limfoīdie, asinsrades un radniecīgo audu audzēji (skat. 6. attēlu). Lai gan krūts audzējs sievietēm ir visbiežāk reģistrētais ļaundabīgais audzējs Jelgavas novadā, kopumā reģistrētā saslimstība ir zema (2017. gadā – 78 gad. uz 100 000 iedz. (vid. LV 144)).

¹ Jaunākie pieejamie dati par saslimstību ar ļaundabīgajiem audzējiem

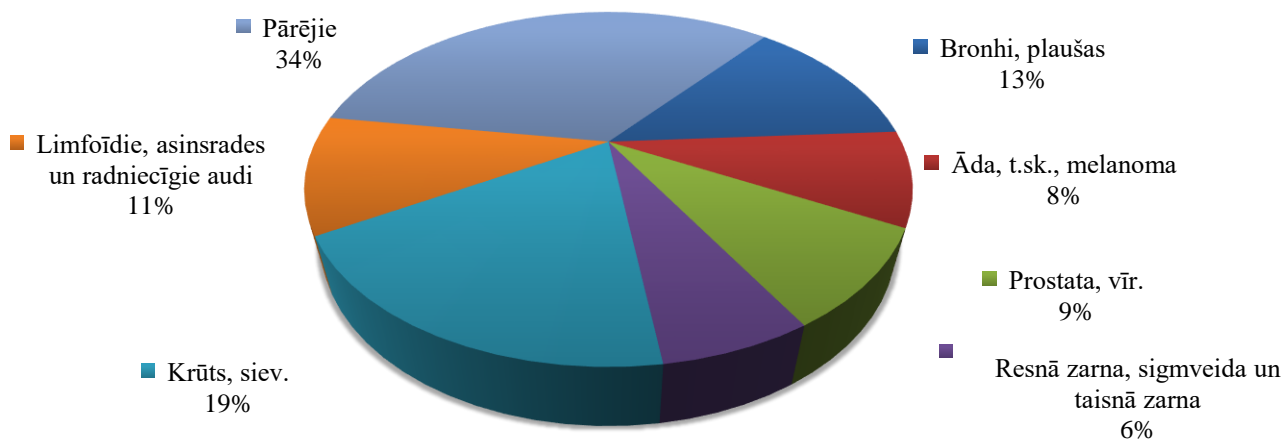
5. attēls. Saslimstība ar ļaundabīgiem audzējiem 2010.-2017. gadā, uz 100 000 iedzīvotāju



Otrs biežāk reģistrētais audzējs Jelgavas novadā ir bronhu un plaušu audzējs. Dinamikā saslimstība ir mainīga, atsevišķos gados gan esot zemākai, gan pārsniedzot vidējo rādītāju valstī. 2017. gadā reģistrēto saslimšanas gadījumu skaits bija līdzīgs kā vidēji valstī – 54 gad. uz 100 000 iedz. (vidēji LV 58).

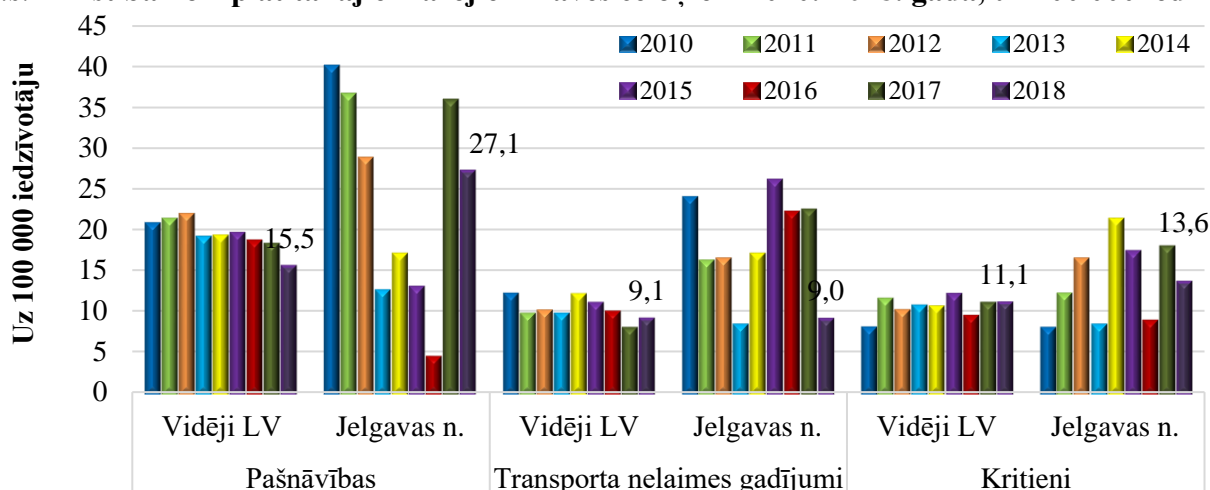
Trešā biežāk reģistrēto audzēju grupa Jelgavas novadā ir limfoidie, asinsrades un radniecīgo audu audzēji (skat. 6. attēlu). Dinamikā saslimstība ir mainīga, 2016. un 2017. gadā augstāka nekā vidēji valstī; 2017. gadā reģistrēto saslimšanas gadījumu skaits bija par 28% augstāks nekā vidēji Latvijā (45 gad. uz 100 000 iedz., vid. LV 35).

6. attēls. Biežāk diagnosticētie ļaundabīgie audzēji pēc lokalizācijas, īpatsvars Jelgavas novadā 2017. gadā, procentos



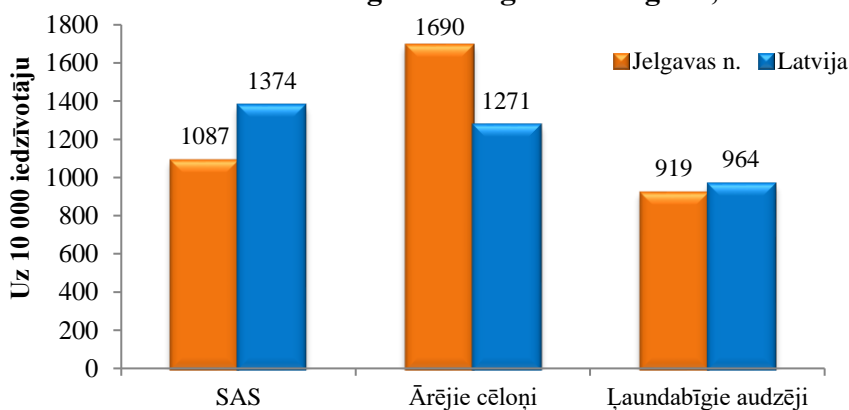
Mirstība no ārējiem cēloņiem (piemēram, pašnāvības, transporta nelaimes gadījumi, vardarbība, dūmu un uguns iedarbe, kritieni, noslīkšana, saindēšanās) Jelgavas novadā ir nedaudz augstāka kā valstī kopumā. Rēķinot uz 100 000 iedz., 2018. gadā reģistrēti 90 nāves gad. (skat. 3. attēlu). Salīdzinot ar situāciju citviet, Jelgavas novadā ir nosacīti augstāks pašnāvību skaits (skat. 7. attēlu) – 2018. gadā rādītājs bija 27 gad. uz 100 000 iedzīvotāju; arī iepriekš atsevišķos gados mirstība šī cēloņa dēļ Jelgavas novadā bijusi augstāka nekā vidēji valstī. Mirstība no citiem ārējiem cēloņiem Jelgavas novadā ir sporādiska, pa dažiem gadījumiem citās nāves cēloņu grupās.

7. attēls. Mirstība no izplatītākajiem ārējiem nāves cēloņiem 2010.-2018. gadā, uz 100 000 iedzīvotāju



2018. gadā **potenciāli zaudēto mūža gadu (PZMG)** rādītājs līdz 64 gadu vecumam uz 100 000 iedzīvotāju Jelgavas novadā ir līdzīgs kā vidēji valstī. Pēdējos sešos gados rādītājs ir būtiski samazinājies – no 6959 zaudētiem gadiem uz 100 000 iedz. 2012. gadā līdz 5346 zaudētiem gadiem uz 100 000 iedz. 2018. gadā. Visvairāk potenciāli zaudēto mūža gadu Jelgavas novadā ir ārējo cēloņu dēļ, 2018. gadā šis rādītājs ir par 33% augstāks nekā vidēji valstī (skat. 8. attēlu), kas saistīts ar augstu (80% no visiem mirušajiem) gados jaunu cilvēku mirstību ārējo cēloņu dēļ. PZMG rādītājs SAS dēļ Jelgavas novadā ir zemāks nekā vidēji Latvijā, 2018. gadā par 21%. Trešais nozīmīgākais cēlonis Jelgavas novadā, kura dēļ tiek zaudēts daudz mūža gadu, ir ļaundabīgie audzēji.

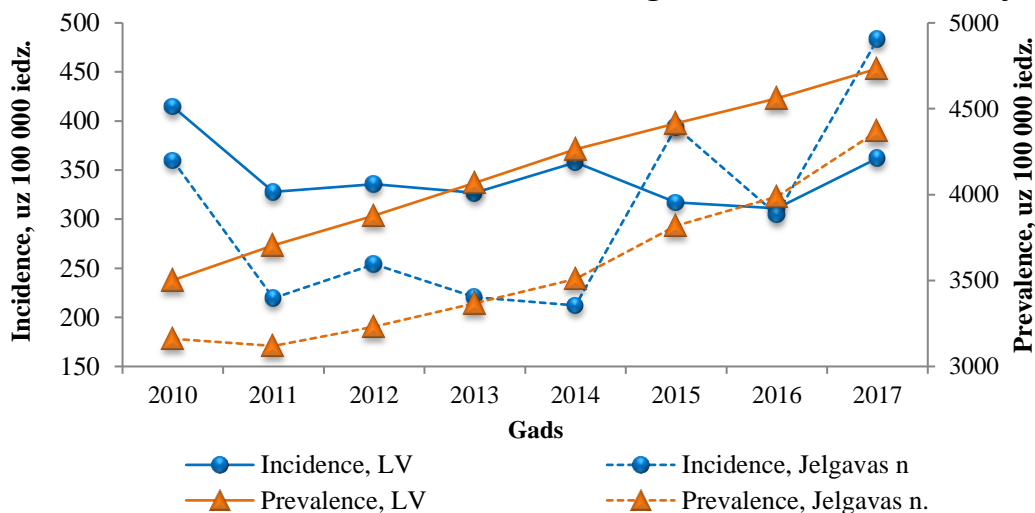
8. attēls. Potenciāli zaudētie mūža gadi 0-64 g. v. 2018. gadā, uz 100 000 iedzīvotāju



Gremošanas sistēmas slimības Jelgavas novadā sastāda ~3,5% no visiem nāves cēloņiem. Mirstība no gremošanas sistēmas slimībām Jelgavas novadā dinamikā ir svārstīga, 2018. gadā nedaudz pieaugusi. Nozīmīgākie nāves cēloņi gremošanas sistēmas slimību grupā ir aknu fibroze un ciroze (14% no visiem ar gremošanas sistēmu saistītajiem nāves cēloņiem), alkohola izraisītas aknu slimības (5%) un kuņģa čūla (4%). No jauna reģistrēto saslimšanas gadījumu skaits (incidence) ar **cukura diabētu** uz 100 000 iedz. Jelgavas novadā ir svārstīgs; 2017. gadā¹ reģistrēti 483 jauni gadījumi, pārsniedzot vidējo rādītāju valstī par 33%. Kopējais cukura diabēta pacientu skaits (prevalence) Jelgavas novadā 2017. gadā pieaudzis līdz 4370 gadījumiem uz 100 000 iedz. (skat. 9. attēlu), savukārt mirstība no cukura diabēta Jelgavas novadā 2017. gadā ir par 55% zemāka nekā vidēji valstī.

¹ Jaunākie pieejamie dati par saslimstību ar cukura diabētu

9. attēls. Saslimstība ar cukura diabētu 2010.-2017. gadā, uz 100 000 iedzīvotāju



Saslimstība ar atsevišķām **infekcijas slimībām** (piem., ērcu encefalītu) Jelgavas novadā ir augstāka nekā vidēji Latvijā, bet ar STI, HIV, AIDS un jaunatklātu hronisku C hepatītu – zemāka (skat. tabulu).

Pēdējos gados samazinājusies Laimas slimības izplatība, un 2018. gadā reģistrēto saslimšanas gadījumu skaits samazinājies līdz 18 gad. uz 100 000 iedz., toties saslimstība ar ērcu encefalītu Jelgavas novadā ir augsta visā periodā un 2018. gadā bija divas reizes augstāka kā vidēji valstī.

Ārstu relatīvais skaits (uz 10 000 iedzīvotāju) Jelgavas novadā ir daudz zemāks kā vidēji Latvijā – 2018. gadā Jelgavas novadā bija 4,97 ārsti uz 10 000 iedzīvotāju (kopā 11 ārsti), vidēji Latvijā 34,1. Arī ģimenes ārstu, pediatru un internistu skaits, kuri sniedz primārās veselības aprūpes pakāpojumus, ir daudz zemāks nekā vidēji valstī – 2018. gadā 5 uz 10 000 iedzīvotāju, vidēji Latvijā – 9,4.

Jelgavas novadā ir daudz zemāks **ambulatoro apmeklējumu skaits** kā vidēji valstī; rēķinot uz 1 iedzīvotāju, 2018. gadā bija 2,3 apmeklējumi (vid. LV 6,0). Mājas vizīšu skaits, izsakot uz 1 iedzīvotāju, Jelgavas novadā ir par 6% zemāks (skat. tabulu), tomēr mājas vizīšu īpatsvars kopējā ambulatorajā aprūpē ir augsts – 2018. gadā mājas vizītes bija 4,9% no visiem ambulatorajiem apmeklējumiem (vid. LV 2,0%).

Saīsinājumi:

CSP – Centrālā statistikas pārvalde

LV – Latvija

PREDA – Ar noteiktām slimībām slimojošu pacientu reģistrs

SAS – Sirds un asinsvadu sistēmas slimības

SPKC – Slimību profilakses un kontroles centrs

SSK-10 – Starptautiskā statistiskā slimību un veselības problēmu klasifikācija, 10. redakcija

STI – Seksuāli transmisīvās infekcijas

VISUMS – Valsts infekcijas slimību uzraudzības un monitoringa sistēma