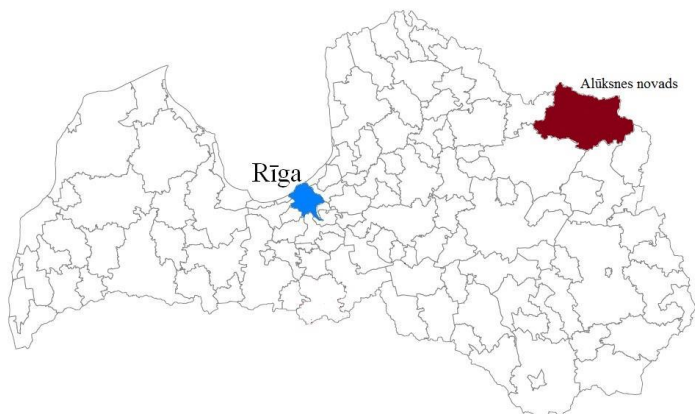


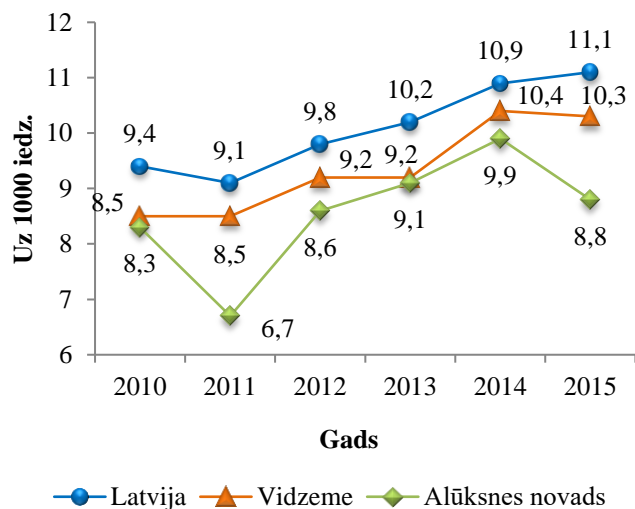
Alūksnes novada veselības profils

Šajā profilā apkopoti dati par būtiskākajiem veselības rādītājiem Alūksnes novadā laika periodā no 2010. gada līdz 2015. gadam. Informācija sagatavota, izmantojot Centrālās statistikas pārvaldes un Slimību profilakses un kontroles centra datus.

Plašāka informācija par Latvijas iedzīvotāju veselību pieejama mājas lapā www.spkc.gov.lv



1.att. Dzimstība Alūksnes novadā, Vidzemes reģionā un vidēji LV, uz 1000 iedzīvotāju (CSP dati)



Iedzīvotāju skaits Alūksnes novadā: 15 500
Procenti no Latvijas iedzīvotājiem: 0,78%
Iedzīvotāju skaits Alūksnes pilsētā: 7216
Iedzīvotāju blīvums: 9 iedzīvotāji uz km²
Iedzīvotāju dabiskā kustība: dzimuši 137, miruši 216, migrācijas saldo: - 217 cilv. (CSP dati)

Pozitīvās tendences

- Zemāka mirstība no gremošanas sistēmas slimībām nekā vidēji LV (2015. g. par 25%).
- Zemāka saslimstība ar ļaundabīgiem audzējiem nekā vidēji LV (2015. g. par 9%).
- Zemāka saslimstība ar cukura diabētu nekā vidēji LV (2015. g. par 29%).
- Zemāka saslimstība ar infekcijas slimībām nekā vidēji LV – tuberkulozi, jaunatklātu C hepatītu, HIV, AIDS un ērcu encefalītu.

Problēmas un izaicinājumi

- Zema dzimstība.
- Augstāks jaundzimušo īpatsvars ar zemu dzimšanas svaru, atsevišķos gados līdz ~8% no visiem jaundzimušajiem.
- Augstāka mirstība no ārējiem cēloņiem nekā vidēji LV (2015.g. par 48%), pieaudzis pašnāvību skaits, 2015. g. pārsniedzot vidējo rādītāju valstī 2,6 reizes.
- Pieaugusi saslimstība ar Laimboreliozī.
- Zemāks ambulatoro apmeklējumu skaits pie ārstiem uz 1 iedzīvotāju, t.sk. – zems mājas vizīšu īpatsvars.

Tabulā attēloti veselību raksturojoši rādītāji **2015. gadā** Alūksnes novadā salīdzinājumā ar vidējiem rādītājiem valstī. Zem tabulas atrodams rādītāju aprēķina skaidrojums.

Vienkāršākai uzskatei izmantoti simboli un krāsas:

- ⬆️ Rādītājs ir augstāks nekā vidēji valstī
- ⬇️ Rādītājs ir zemāks nekā vidēji valstī
- Rādītājs būtiski neatšķiras (<5%) no vidējā rādītāja valstī
- sarkans – negatīvs rādītājs
- zaļš – pozitīvs rādītājs
- oranžs – neitrāls rādītājs

		Rādītājs	Alūksnes novadā	Vidēji Latvijā	Pozīcija pret vidējo rādītāju valstī
Iedzīvotāji	1	Demogrāfiskās slodzes līmenis	621	613	○
	2	Dzimumstība	8,8	11,1	⬆️
	3	Vidējā mēneša darba alga bruto (EUR)	554	883	⬆️
Veselības un veselības aprūpes rādītāji	4	Saslimstība ar ļaundabīgajiem audzējiem	510	562	⬇️
	5	Saslimstība ar diabētu	226	317	⬇️
	6	Saslimstība ar tuberkulozi	19,4	31,4	⬇️
	7	Saslimstība ar STI	97	101	○
	8	Saslimstība ar jaunatklātu hronisku C hepatītu	25,8	90,5	⬇️
	9	Saslimstība ar Laimboreliozī/ērču encefalītu	32/*	25/8,5	⬆️/*
	10	Dzīvi dzimušie ar zemu dzimšanas svaru (zem 2500 g.), %	4,8	4,5	⬆️
	11	Ārstu relatīvais skaits	16,8	34,6	⬆️
	12	Ambulatoro apmeklējumu skaits pie ārstiem/mājas vizīšu skaits	4,7/0,06	5,9/0,14	⬆️/⬆️
Mirstība	13	Mirstība no sirds un asinsvadu sistēmas slimībām	800	817	○
	14	Mirstība no ļaundabīgajiem audzējiem	310	297	○
	15	Mirstība no ārējiem nāves cēloņiem	129	87	⬆️
	16	Mirstība no diabēta	*	23,9	-
	17	Mirstība no gremošanas sistēmas slimībām	38,7	51,4	⬇️
	18	Potenciāli zaudētie mūža gadi līdz 64 g.v.	576	554	○

Piezīmes: 1 Darbspējas vecumu nesasniegušo un pārsniegušo personu skaits vidēji uz 1000 personām darbspējas vecumā 2016.g. sākumā; 2 Uz 1000 iedzīvotāju; 3 Pavisam, bez privātā sektora komersantiem ar nodarbināto skaitu <50; 4-5 Jaunie gadījumi, uz 100 000 iedzīvotāju; 6-9 Jaunie gadījumi, uz 100 000 iedzīvotāju; 7 Gonokoka infekcija, anogenitālā herpes vīrusu infekcija, urogenitālā hlamīdioze, sifiliss; uz 100 000 iedzīvotāju; 10 Īpatsvars procentos no visiem dzīvi dzimušajiem; 11 Ārstu skaits bez zobārstiem, ar stažieriem un rezidenti, uz 10 000 iedzīvotāju; 12 Uz 1 iedzīvotāju; 13-17 Uz 100 000 iedzīvotāju attiecīgā vecuma grupā; 18 Priekšlaicīga mirstība, uz 10 000 iedzīvotāju vecuma grupā 0-64 gadi.

Datu avoti: 1-3 CSP; 4-5 PREDA, SPKC; 6-9 VISUMS, SPKC; 10 Jaundzimušo reģistrs, SPKC; 11 Pārskats par iestādes personālu, SPKC; 12 Pārskats par ārstniecības iestādes darbību, SPKC; 13-18 Latvijas iedzīvotāju nāves cēloņu datu bāze, SPKC.

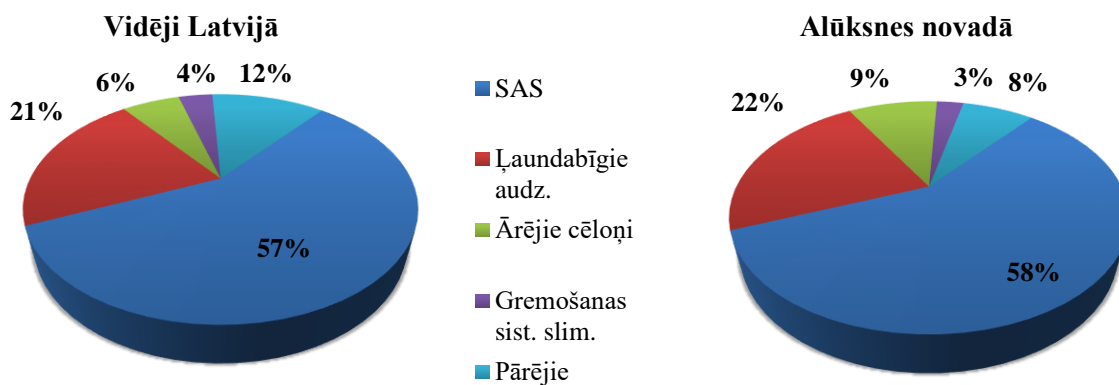
*Mazāk par 3 gadījumiem gadā

Situācijas apraksts

Alūksnes novads ir astotais lielākais novads Latvijā teritorijas ziņā ar zemu iedzīvotāju blīvumu uz 1 km² – 9 iedzīvotājiem. 2015. gadā Alūksnes novadā dzīvoja 15,5 tūkstoši iedzīvotāju, no tiem 7,2 tūkstotis (46%) dzīvoja Alūksnes pilsētā. Alūksnes novadā, līdzīgi kā citviet Latvijā, turpina samazināties iedzīvotāju skaits, kopš 2010. gada iedzīvotāju skaits samazinājies par 2 tūkstošiem (par 11%). **Jaundzimušo skaits** Alūksnes novadā ir neliels, pusotrs simts mazuļu gadā, 2015. gadā jaundzimušo skaits samazinājies – 137, līdz ar to izrietoši **dzimstība** Alūksnes novadā ir zema, – 8,8 jaundzimušie uz 1000 iedz., kamēr vidēji Latvijā 11,1, bet vidēji Vidzemes reģionā 10,3 (skat. 1. attēlu). Jaundzimušo īpatsvars ar **zemu dzimšanas svaru** (zem 2,5 kg) 2015. gadā bija augstāks nekā vidēji valstī – 4,8% (vid. LV 4,5%), 2014. gadā – 1,8% (vid. LV 4,4%), 2013. gadā – pat 8,4% (vid. LV 4,6%).

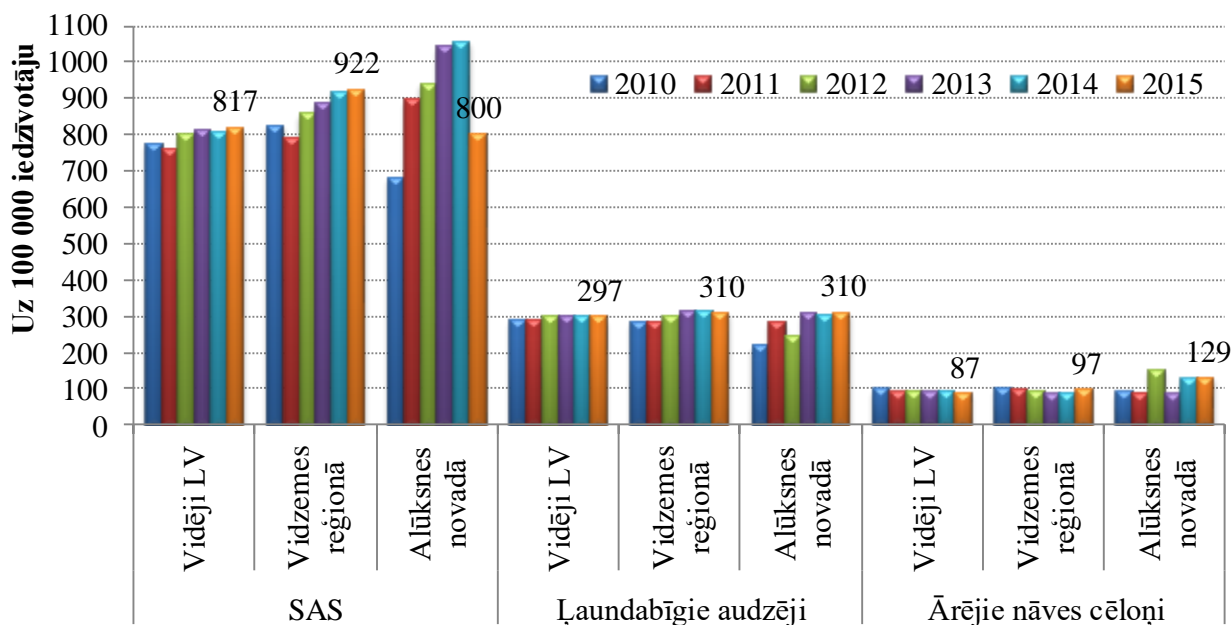
Galvenie nāves cēloņi Alūksnes novadā, tāpat kā Latvijā kopumā, ir sirds un asinsvadu sistēmas slimības (2015. g. Alūksnes novadā 58% no visiem mirušajiem), ļaundabīgie audzēji (2015. g. Alūksnes novadā 22% no visiem mirušajiem) un ārējie nāves cēloņi (2015. g. Alūksnes novadā 9% no visiem mirušajiem).

2. att. Galvenie nāves cēloņi 2015. gadā, īpatsvars procentos



Mirstība no sirds un asinsvadu sistēmas slimībām (SAS) Alūksnes novadā līdz 2014. gadam pieauga, 2013. un 2014. gadā pārsniedzot vidējo rādītāju valstī. 2015. gadā mirstība no SAS ir samazinājusies, rādītājam nokrītot zem vidējā rādītāja valstī (skat. 3. attēlu). 2015. gadā reģistrēta zemākā priekšlaicīgā mirstība (līdz 64 gadu vecumam) no SAS visā periodā – 106 gad. uz 100 000 iedz. (vid. LV 143).

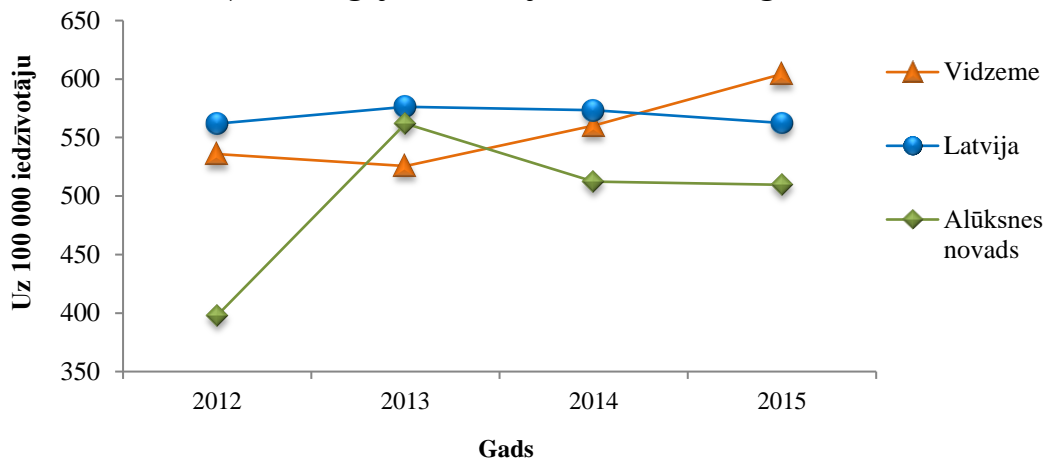
3. att. Galvenie nāves cēloņi 2010.-2015. gadā, uz 100 000 iedzīvotāju



Mirstība no ļaundabīgajiem audzējiem Alūksnes novadā ir svārstīga, kopš 2013. gada situācija būtiski neatšķiras no situācijas Vidzemes reģionā un valstī kopumā (skat. 3. attēlu). Arī mirstība līdz 64 gadu vecumam no ļaundabīgajiem audzējiem Alūksnes novadā ir līdzīga kā vidēji valstī – 2015. gadā 106 gad. uz 100 000 iedz. (vid. LV 108 uz 100 000 iedz.). Augstākā mirstība ļaundabīgo audzēju grupā Alūksnes novadā ir no bronhu un plaušu audzēja, tomēr pēdējos divos gados mirstība no šī audzēja samazinājusies un gan 2014.gadā, gan 2015. gadā reģistrēta zemākā mirstība visā periodā – 32 gad. uz 100 000 iedz. (vid. LV 47).

Saslimstība ar ļaundabīgajiem audzējiem Alūksnes novadā ir zemāka nekā vidēji valstī, 2015. gadā par 9% (skat. 4. attēlu).

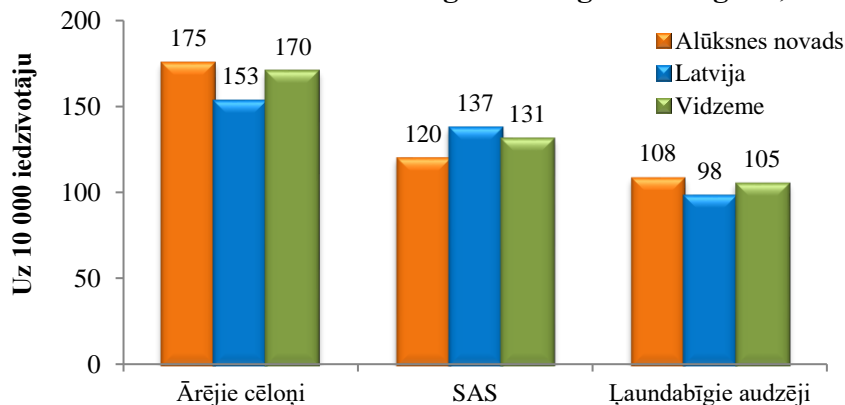
4. att. Saslimstība ar ļaundabīgajiem audzējiem 2012.-2015. gadā, uz 100 000 iedzīvotāju



Mirstība no **ārējiem nāves cēloņiem** (piemēram, pašnāvības, transporta nelaimes gadījumi, vardarbība, dūmu un uguns iedarbe, kritieni, noslīkšana, saindēšanās) Alūksnes novadā ir augstāka nekā vidēji valstī (skat. 3.attēlu). Tā kā no ārējiem cēloņiem mirušo skaits Alūksnes novadā ir neliels – 2015. gadā 20 gadījumi, relatīvo rādītāju ietekmē katrs gadījums. 2015. gadā pieaudzis pašnāvību skaits (52 gad. uz 100 000 iedz.), 2,6 reizes pārsniedzot vidējo rādītāju valstī (vid. LV 19,5). Citi ārējie nāves cēloņi ir zem 3 gadījumiem gadā.

2015. gadā **potenciāli zaudēto mūža gadu (PZMG)** rādītājs līdz 64 gadu vecumam uz 10 000 iedzīvotāju Alūksnes novadā bija līdzīgs vidējam rādītājam valstī (skat. tabulu). Visvairāk potenciāli zaudēto mūža gadu ir ārējo cēloņu dēļ, 2015. gadā par 14% pārsniedzot vidējo rādītāju valstī. Otrs nozīmīgākais cēlonis, kura dēļ tiek zaudēts daudz mūža gadu, ir sirds un asinsvadu sistēmas slimības, 2015. gadā rādītājs bija zemāks nekā Vidzemes reģionā un valstī kopumā. PZMG rādītājs ļaundabīgo audzēju dēļ Alūksnes novadā ir augstāks nekā vidēji Latvijā, 2015. gadā par 10%.

5. att. Potenciāli zaudētie mūža gadi 0-64 g.v. 2015. gadā, uz 10 000 iedzīvotāju



Greimošanas sistēmas slimības Alūksnes novadā sastāda ap 3% no visiem nāves cēloņiem. Mirstība no greimošanas sistēmas slimībām Alūksnes novadā dinamiskā ir mainīga, svārstoties gan virs, gan zem vidējā rādītāja valstī. Nozīmīgākie nāves cēloņi greimošanas sistēmas slimību grupā ir alkohola izraisītas aknu slimības.

No jauna reģistrēto saslimšanas gadījumu skaits (incidence) ar **cukura diabētu** uz 100 000 iedz. Alūksnes novadā ir svārstīga, 2015. gadā rādītājs samazinājies līdz 226 gad. uz 100 000 iedz. (vid. LV 317). Mirstība no cukura diabēta Alūksnes novadā ir zema.

Saslimstība ar atsevišķām **infekcijas slimībām** – tuberkulozi, jaunatklātu hronisku C hepatītu, HIV un AIDS Alūksnes novadā ir zemāka nekā vidēji Latvijā. No ērcu pārnēsātajām slimībām Alūksnes novadā izplatīta ir Laimborelioze, kamēr ērcu encefalīts praktiski netiek reģistrēts. 2015. gadā saslimstība ar Laimboreliozi pieaugusi, pārsniedzot vidējo rādītāju valstī par 29% (32 un 25 gad. uz 100 000 iedz.). Iepriekšējos gados saslimstības rādītājs bija zem vidējā rādītāja valstī.

Ārstu relatīvais skaits (uz 10 000 iedzīvotāju) Alūksnes novadā ir zemāks kā vidēji Latvijā – 2015. gadā Alūksnes novadā bija 17 ārsti uz 10 000 iedzīvotājiem (vid. LV – 35).

Alūksnes novadā ir zemāks **ambulatoro apmeklējumu skaits** nekā vidēji valstī; rēķinot uz 1 iedzīvotāju, 2015. gadā bija 4,7 apmeklējumi (vid. LV 5,9). Mājas vizīšu skaits Alūksnes novadā ir zems – gan 2014. gadā, gan 2015. gadā – 0,06 gadījumi uz 1 iedzīvotāju (vid. LV 0,14), arī mājas vizīšu īpatsvars ambulatorajā aprūpē ir zemāks nekā vidēji valstī – 1,3% no visiem ambulatorajiem apmeklējumiem (vid. LV 2,4%).

Saīsinājumi:

CSP – Centrālā statistikas pārvalde

LV – Latvija

PREDĀ – Ar noteiktām slimībām slimojošu pacientu reģistrs

STI – Seksuāli transmisīvās infekcijas

SAS – Sirds un asinsvadu sistēmas slimības

SSK-10 – Starptautiskā statistiskā slimību un veselības problēmu klasifikācija, 10. redakcija

SPKC – Slimību profilakses un kontroles centrs

VISUMS – Valsts infekcijas slimību uzraudzības un monitoringa sistēma